

Виталий ЧАБАТУЛЬ, Ольга АЗАРЕНКО

*Институт системных исследований в АПК НАН Беларуси,
Минск, Республика Беларусь
e-mail: chabatul@tut.by*

УДК [631.16:658.148]:338.43 (476)
<https://doi.org/10.29235/1818-9806-2024-8-16-28>

Взаимосвязь инвестиций в основной капитал и эффективности хозяйствования в аграрной отрасли Беларуси

Проанализирована взаимосвязь инвестиций в основной капитал и эффективности деятельности сельскохозяйственных организаций Беларуси в 2013–2022 гг. по группам товаропроизводителей в зависимости от рентабельности и в разрезе административных районов. Обоснован оптимальный удельный вес собственных средств в структуре источников инвестиций.

Ключевые слова: инвестиции в основной капитал, эффективность, рентабельность, структура источников финансирования, собственные средства организации.

Vitalij CHABATUL, Olga AZARENKO

*Institute of System Researches in the Agroindustrial Complex
of the National Academy of Sciences of Belarus,
Minsk, Republic of Belarus
e-mail: chabatul@tut.by*

Relationship between investment in fixed capital and economic efficiency in the agrarian sector of Belarus

The relationship between investments in fixed capital and the efficiency of agricultural organizations in Belarus in 2013–2022 is analysed by groups of commodity producers depending on profitability and by administrative regions. The optimal share of own funds in the structure of investment sources is substantiated.

Keywords: investments in fixed capital, efficiency, profitability, structure of sources, own sources.

Введение

В настоящее время рост конкурентоспособности отечественного сельскохозяйственного производства предопределяется главным образом увеличением объемов инвестиций в основной капитал аграрного сектора экономики при условии отдачи от них в виде повышения не только количественных (натуральных) параметров, но и качественных (экономических) показателей.

Обоснование конкретных направлений эффективного финансирования сельского хозяйства требует анализа инвестиционной деятельности во взаимосвязи

с производственно-экономическими параметрами развития отрасли в динамике за несколько лет. Поэтому исследования в этом направлении характеризуются актуальностью и прикладной ориентированностью.

Материалы и методы

При проведении исследования использовалась статистическая информация о деятельности сельскохозяйственных организаций Республики Беларусь. Применялись следующие методы: абстрактно-логический, экономико-статистический, графический, системного и сравнительного анализа, группировок и др.

Основная часть

В структуре источников инвестиций в основной капитал сельского хозяйства в динамике за 2018–2022 гг. преобладали собственные средства (почти 71 % в среднем по Республике Беларусь в целом, в Витебской области – 62,4 %, в Могилевской и Минской – 76,7 и 75,1 % соответственно), хотя их доля уменьшилась как в целом по стране (на 7,5 п. п.), так и по всем регионам без исключения (наиболее значительно по Гомельской области – на 14,1 п. п.). Более 8 % (а в Витебской области – 17,6 %) составили кредиты банков, 4,4 % (в Гомельской области – 9,1 %) – бюджетные и внебюджетные средства. Кроме того, значительным был удельный вес прочих источников (14,7 % в целом по Республике Беларусь, 10,7 % – в Гомельской области, 18,4 % – в Гродненской). Доля заемных средств иных организаций и иностранных источников была незначительна [1].

С целью определения влияния инвестиций в основной капитал на результаты деятельности отечественных аграрных товаропроизводителей нами выполнены расчеты по данным наблюдений 743 сельскохозяйственных организаций.

Сумма инвестиций в основной капитал для целей исследования, предполагающих группировку совокупности изучаемых субъектов хозяйствования, принята равной величине поступления основных средств в анализируемом периоде. Правомерность такого подхода подтверждается сходностью обоих показателей в динамике (рис. 1).

Все анализируемые организации были разделены нами на четыре группы в соответствии с уровнем рентабельности реализованной продукции. Он использовался в качестве результативного показателя, характеризующего деятельность товаропроизводителей (табл. 1) [2].

Анализируя представленную в табл. 1 информацию, следует отметить следующее:

1. В исследуемом периоде сумма инвестиций в основной капитал в расчете на 100 га сельхозугодий после значительного сокращения во всех группах сельскохозяйственных организаций в 2014 г. по сравнению с 2013 г. (при этом чем меньшей была рентабельность, тем бóльшим оказалось снижение) и чуть менее

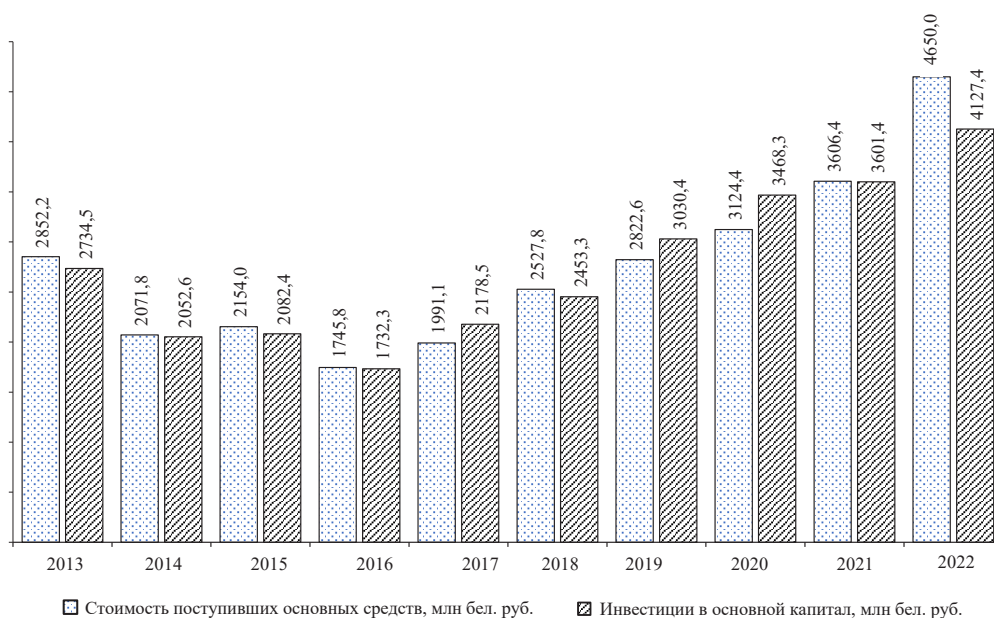


Рис. 1. Соотношение суммы инвестиций в основной капитал и стоимости поступивших в сельхозорганизации Беларуси основных средств в 2013–2022 гг. (выполнен по [3, 4])

чувствительного – в 2016 г. по сравнению с 2015 г. была относительно стабильной в 2017–2020 гг., с тенденцией небольшого спада в группе низкорентабельных хозяйств и роста – по группе с высоким уровнем рентабельности.

Таблица 1. Взаимосвязь инвестиций в основной капитал и эффективности деятельности сельхозорганизаций в 2013–2022 гг.

Группа сельхозорганизаций по рентабельности 2022 г., %	Инвестиции в основной капитал в расчете на 100 га сельхозугодий, по годам анализируемого периода, тыс. бел. руб.											2022 г. к 2013 г., %
	2013	2014	2015	2016	2017	2018	2019	2020	2021	2022		
До 0 (низкий уровень)	109,0	85,5	84,0	49,3	41,0	52,7	49,1	43,2	40,6	34,0	31,2	
0,1–10,0 (средний)	117,8	79,2	75,8	43,0	61,8	48,7	42,3	43,4	42,4	29,1	24,7	
10,1–20,0 (выше среднего)	146,2	86,3	70,5	59,7	53,6	59,7	63,9	75,3	64,8	45,9	31,4	
Более 20,0 (высокий)	167,3	90,1	98,2	77,7	77,7	82,4	92,5	105	93,8	71,6	42,8	
Средняя по совокупности	137,3	85,5	84,0	59,0	60,7	62,8	64,5	69,6	63,0	47,2	34,4	
Динамика инвестиций в основной капитал, по годам, %												
До 0 (низкий уровень)	–	78,4	98,3	58,7	83,1	128,6	93,1	87,9	94,0	83,8	–	
0,1–10,0 (средний)	–	67,2	95,8	56,7	143,8	78,8	86,9	102,4	97,8	68,6	–	
10,1–20,0 (выше среднего)	–	59,0	81,8	84,6	89,9	111,3	106,9	117,8	86,1	70,9	–	
Более 20,0 (высокий)	–	53,9	109,0	79,1	100,0	106,0	112,3	113,4	89,3	76,4	–	

Окончание табл. 1

Группа сельхозорганизаций по рентабельности 2022 г., %	Инвестиции в основной капитал в расчете на 100 га сельхозугодий, по годам анализируемого периода, тыс. бел. руб.										2022 г. к 2013 г., %
	2013	2014	2015	2016	2017	2018	2019	2020	2021	2022	
Средняя по совокупности	–	62,3	98,2	70,3	102,9	103,5	102,7	107,8	90,5	75,0	–
Рентабельность, по годам анализируемого периода, %											
До 0 (низкий уровень)	4,1	3,5	–3,2	–3,5	2,4	–4,2	–7,2	–5,7	–11,5	–12,5	–16,6 п. п.
0,1–10,0 (средний)	8,6	7,7	2,1	1,5	6,6	3,2	2,2	4,7	4,1	5,5	–3,1 п. п.
10,1–20,0 (выше среднего)	11,6	11,6	5,1	5,2	10,4	7,7	7,9	10,9	11,0	15,0	3,4 п. п.
Более 20,0 (высокий)	17,4	19,4	10,8	13,4	21,1	17,2	18,5	21,1	21,7	29,0	11,6 п. п.
Средняя по совокупности	11,0	11,3	4,3	5,0	11,1	7,0	6,4	8,9	7,6	10,8	–0,2 п. п.

Примечание. Составлена по результатам собственных исследований.

2. В 2014 г. в целом по совокупности уровень инвестиций в основной капитал в расчете на 100 га сельхозугодий составил лишь 62,3 % по отношению к 2013 г., а в 2016 г. опустился до наименьшего значения, после чего наблюдался постепенный рост.

3. До 2017 г. для всех групп хозяйств было характерно ежегодное сокращение темпов инвестиций. С 2017 г. во всех группах, за исключением хозяйств с низкой рентабельностью производства, наблюдается положительная динамика до 2020 г.

4. Прослеживается зависимость между величиной инвестиций в основной капитал в расчете на 100 га сельскохозяйственных угодий и эффективностью производственно-экономической деятельности. В частности, в 2022 г. можно отметить сложное финансовое положение организаций, в которых на протяжении анализируемого периода величина инвестиций была ниже средней по совокупности. Существенное, практически в 2 раза, сокращение инвестиций в 2013–2014 гг. не вызвало пропорционального снижения рентабельности в этом же периоде. При этом наблюдался ее последующий значительный спад в 2015–2016 гг., т. е. выявлена зависимость – наличие временного лага в 2–3 года. Это подтверждают колебания разного рода: в частности, в 2014–2015 гг. рост инвестиций в высокоэффективной группе вызвал повышение рентабельности в 2016–2017 гг. – с 13,4 до 21,1 %; в 2016–2017 гг. последовало сокращение инвестиций и последующее снижение рентабельности в 2018–2019 гг. С 2019 г. значительное снижение инвестиций в группе организаций с низким уровнем рентабельности привело к существенному ухудшению финансового положения в 2021–2022 гг. Обращает на себя внимание тот факт, что к 2021–2022 гг. инвестиции достигли заметно низкого уровня. Если указанная тенденция сохранится, то в 2024–2025 гг. финансовое состояние предприятий ухудшится в целом и увеличится число убыточных организаций.

5. Предлагаемый учеными для аграрных товаропроизводителей рациональный уровень инвестиций в основной капитал, составляющий в эквиваленте 220–240 долл. США в расчете на 1 га сельхозугодий [5], в 2015–2021 гг. в организациях всех групп, кроме высокоэффективной, достигнут не был.

Углубляя исследование, мы проанализировали динамику инвестиций в основной капитал в расчете на 100 га сельхозугодий и рентабельности в группах сельскохозяйственных организаций по рентабельности за 2013 г. (рис. 2, 3). Так, в 2016–2017 гг. в группах с низким и средним уровнем рентабельности снижение анализируемого показателя достигло критической величины. До 2022 г. отмечено плато на уровне, не превышающем 57,4 тыс. бел. руб. инвестиций на 100 га сельскохозяйственных угодий. В 2013–2017 гг. в группах с уровнем рентабельности выше среднего и высоким происходило сокращение величины инвестиций. Однако оно не было столь заметным, далее предприятия смогли наращивать темпы инвестирования. Такая тенденция привела к повышению рентабельности в анализируемом периоде.

В то же время достигнутой величины инвестиций в группах сельхозорганизаций с низким уровнем рентабельности было недостаточно для улучшения финансовой ситуации в указанных хозяйствах. Следовательно, инвестиции в размере 40–50 тыс. бел. руб. на 100 га сельхозугодий являются недостаточными для преодоления отрицательных тенденций у изначально нерентабельных субъектов хозяйствования и позволяют сохранять достигнутый уровень производства и реализации продукции на предприятиях с низкой рентабельностью.

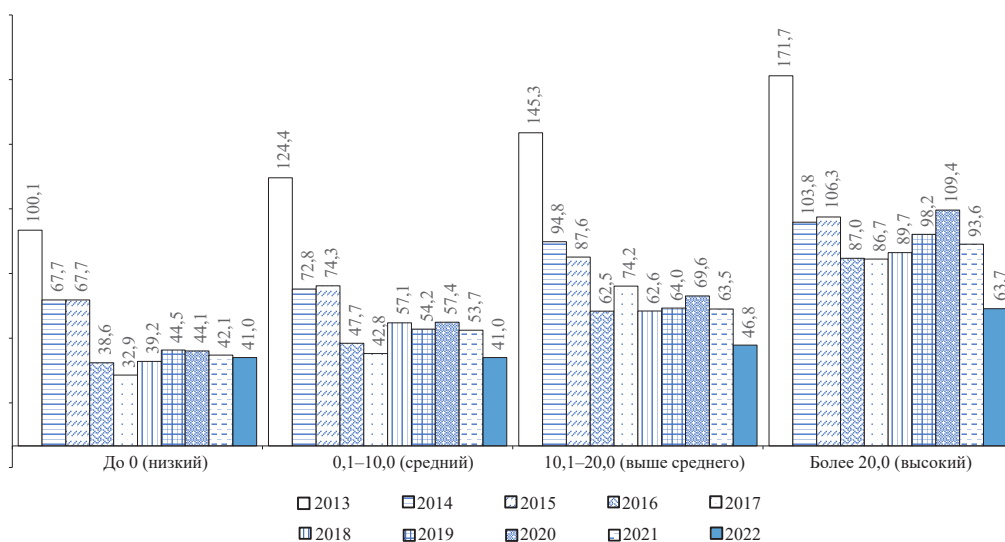


Рис. 2. Динамика инвестиций в основной капитал в расчете на 100 га сельхозугодий в 2013–2022 гг. по группам сельскохозяйственных организаций с различным уровнем рентабельности реализованной продукции за 2013 г., тыс. бел. руб. (выполнен по результатам собственных исследований)

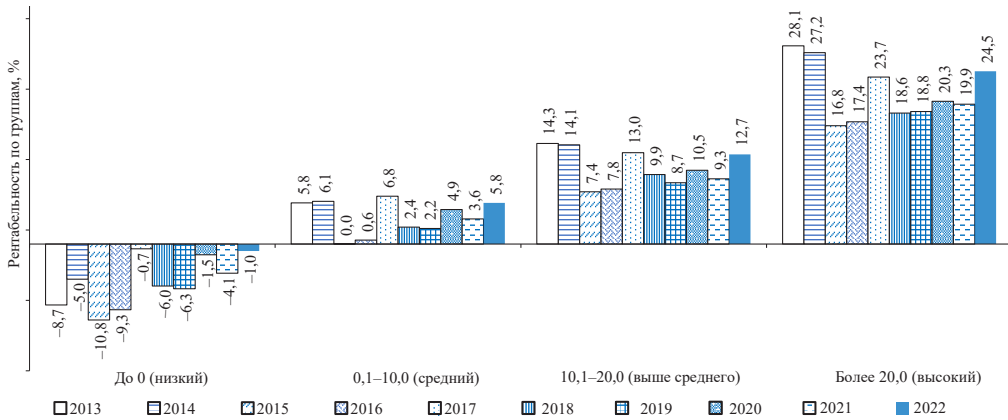


Рис. 3. Динамика рентабельности реализованной продукции по группам сельскохозяйственных организаций в 2013–2022 гг., % (выполнен по результатам собственных исследований)

Необходимо отметить, что в группе организаций с высоким уровнем рентабельности и достигнутой величиной инвестиций более 80 тыс. бел. руб. на 100 га сельхозугодий среднегрупповая рентабельность в анализируемом периоде была на уровне до 20,3 % и более.

На рис. 4–7 отражена динамика инвестиций в основной капитал в расчете на 100 га сельхозугодий и рентабельности в каждой из изучаемых групп сель-

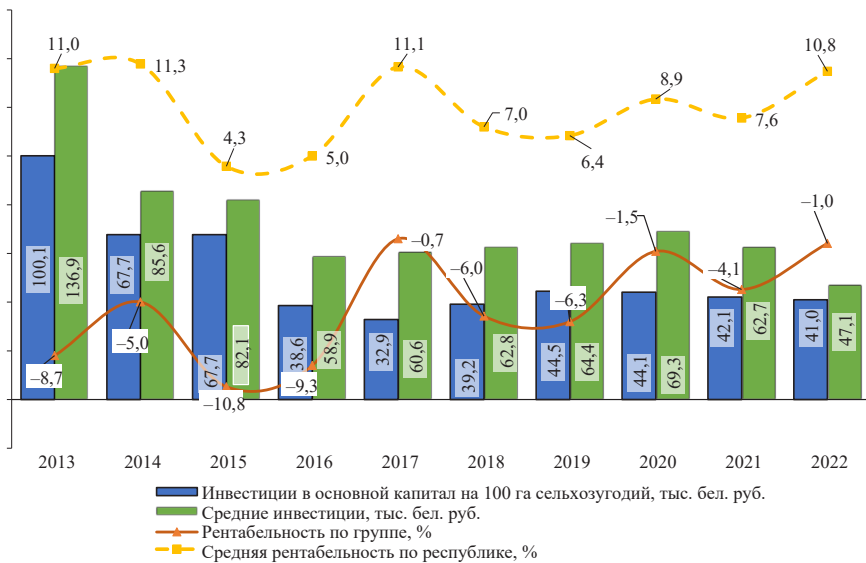


Рис. 4. Динамика инвестиций и рентабельности в 2013–2022 гг. в группе сельскохозяйственных организаций с низким уровнем рентабельности в 2013 г. (выполнен по результатам собственных исследований)

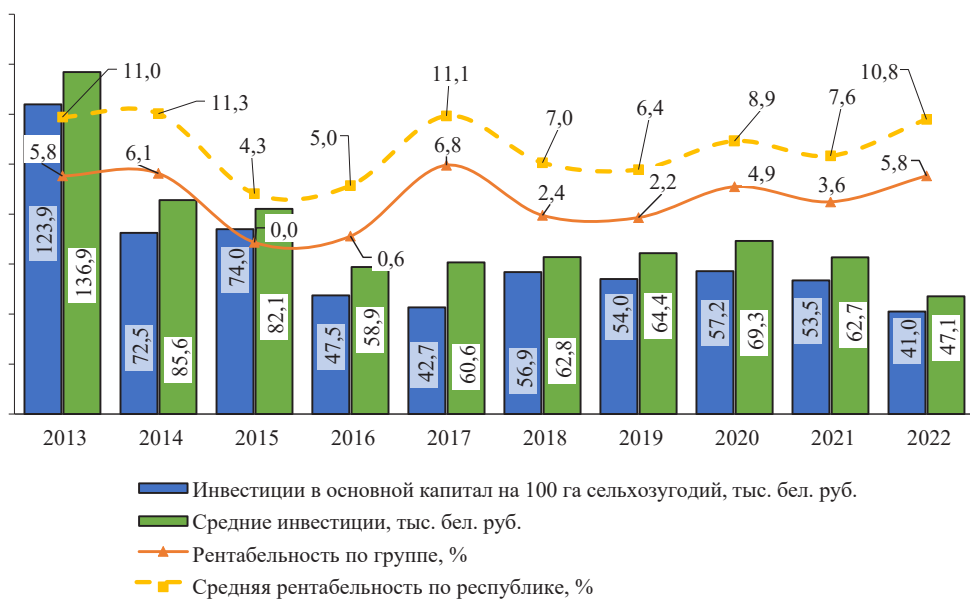


Рис. 5. Динамика инвестиций и рентабельности в 2013–2022 гг. в группе сельскохозяйственных организаций со средним уровнем рентабельности в 2013 г. (выполнен по результатам собственных исследований)

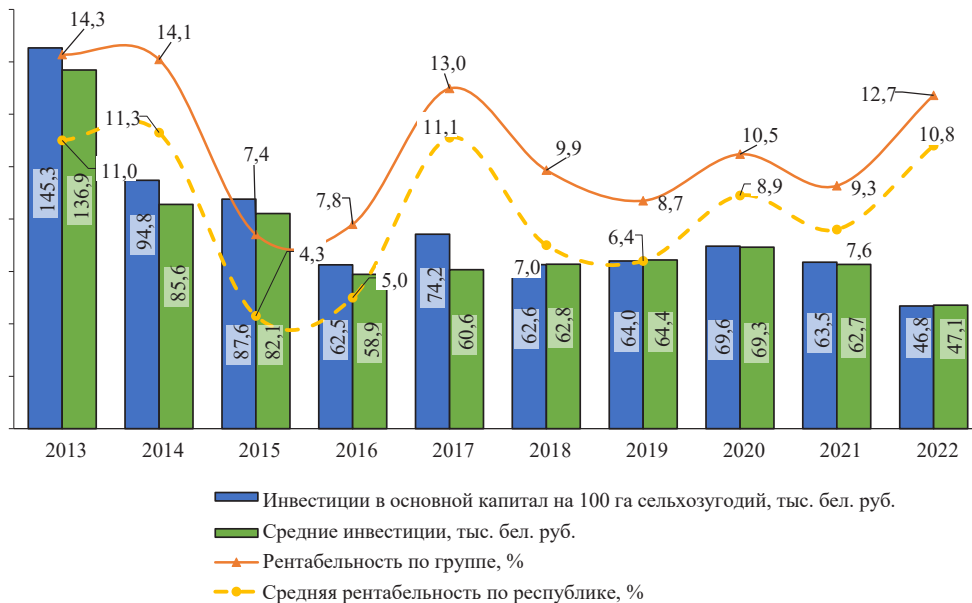


Рис. 6. Динамика инвестиций и рентабельности в 2013–2022 гг. в группе сельскохозяйственных организаций с уровнем рентабельности в 2013 г. выше среднего (выполнен по результатам собственных исследований)

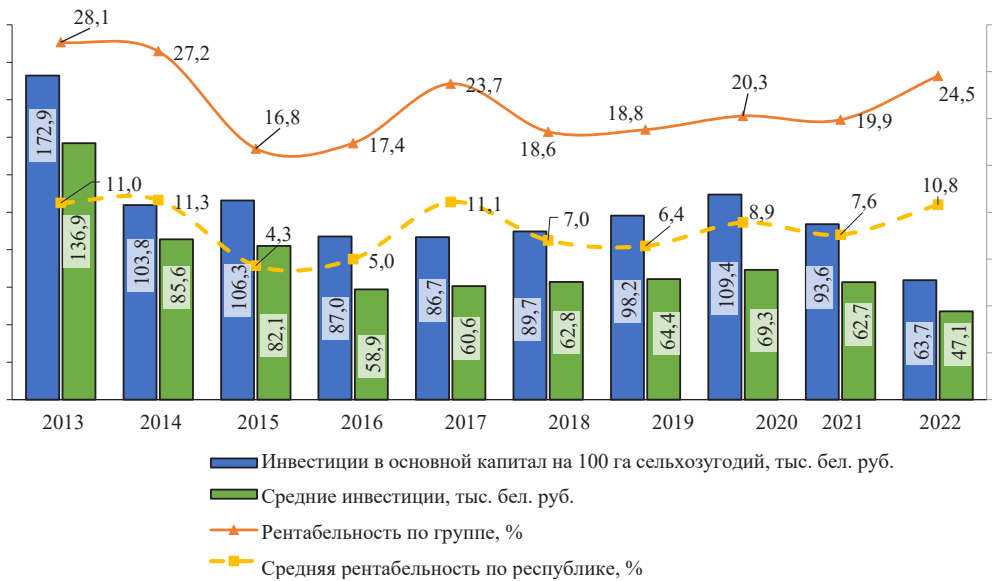


Рис. 7. Динамика инвестиций и рентабельности в 2013–2022 гг. в группе сельскохозяйственных организаций с высоким уровнем рентабельности в 2013 г. (выполнен по результатам собственных исследований)

скохозяйственных организаций в сопоставлении со среднереспубликанским уровнем. Так, в 2013–2022 гг. в первой и второй группах рентабельность не превышала средний показатель по стране. Уровень инвестиций также уступал среднему по республике. В подгруппе с уровнем рентабельности выше среднего данный показатель приближен к среднему по стране или даже опережает его (2017 и 2022 гг.), однако рентабельность в динамике оставалась значительно ниже.

Дальнейший анализ показал, что среди предприятий с низким и средним уровнями рентабельности по результатам работы за 2013 г. имеются 26 и 92 субъекта хозяйствования соответственно, которым удалось к 2022 г. достигнуть высокой эффективности (табл. 2). Отметим, что средний уровень инвестиций в указанных хозяйствах составил 138,0 и 111,2 % средней по группе в 2013 г. и 138,8 и 134,1 % соответственно в 2022 г. Следовательно, более высокий уровень вложений приносит положительный результат.

В 2022 г. в группе субъектов хозяйствования со средним уровнем рентабельности треть предприятий оказались убыточными при достаточно высоком уровне инвестиций. Также девять субъектов хозяйствования с высокой рентабельностью в условиях 2013 г. и инвестициями выше среднереспубликанского уровня к 2022 г. имели убыточное производство. Это обстоятельство может свидетельствовать о низком качестве управленческих решений и инвестиционного менеджмента в целом.

Таблица 2. Инвестиции на 100 га сельскохозяйственных угодий в сельхозорганизациях с различным уровнем рентабельности реализованной продукции в 2013–2022 гг., тыс. бел. руб.

Уровень рентабельности по результатам работы за 2013 г., %	Рентабельность по результатам работы за 2022 г., %	Количество предприятий	2013 г.	2014 г.	2015 г.	2016 г.	2017 г.	2018 г.	2019 г.	2020 г.	2021 г.	2022 г.
≤ 0 (низкий)	Убыточные (≤ 0 %)	48	76,7	57,4	65,9	35,3	33,0	38,7	42,6	42,8	32,3	37,2
	Низкорентабельные (0,1–10 %)	22	105,7	93,1	61,8	40,3	28,3	37,7	45,8	40,2	38,0	30,4
	Высокорентабельные (≥ 10,1 %)	26	138,5	65,2	76,1	43,4	36,5	41,2	46,9	49,5	63,3	56,9
	Средняя по подгруппе	96	100,1	67,7	67,7	38,6	32,9	39,2	44,5	44,1	42,1	41,0
0,1–10,0 (средний)	Убыточные (≤ 0 %)	76	108,2	75,3	91,8	41,1	39,6	53,0	49,6	46,9	50,7	36,1
	Низкорентабельные (0,1–10 %)	81	124,5	73,4	65,6	39,3	35,0	56,7	43,2	41,9	37,0	30,3
	Высокорентабельные (≥ 10,1 %)	92	137,7	70,3	67,5	60,2	52,2	60,8	67,6	79,7	70,9	55,0
	Средняя по подгруппе	249	123,9	72,5	74,0	47,5	42,7	56,9	54,0	57,2	53,5	41,0
10,1–20,0 (выше среднего)	Убыточные (≤ 0 %)	38	122,0	114,8	71,6	52,2	37,3	42,3	50,5	38,2	29,4	24,2
	Низкорентабельные (0,1–10 %)	76	116,8	81,8	90,7	48,1	101,7	45,4	41,3	44,4	50,4	27,4
	Высокорентабельные (≥ 10,1 %)	147	166,1	96,3	90,1	72,6	69,7	76,6	78,7	90,6	79,1	62,7
	Средняя по подгруппе	261	145,3	94,8	87,6	62,5	74,2	62,6	64,0	69,6	63,5	46,8
Более 20,0 (высокий)	Убыточные (≤ 0 %)	9	233,3	197,9	167,9	179,3	119,5	164,7	72,1	34,6	45,2	40,2
	Низкорентабельные (0,1–10 %)	9	95,0	74,4	76,7	39,3	43,5	31,6	35,1	55,4	33,8	29,3
	Высокорентабельные (≥ 10,1 %)	117	172,9	98,9	103,8	83,6	87,8	88,5	105,1	119,4	102,0	68,2
	Средняя по подгруппе	135	171,7	103,8	106,3	87,0	86,7	89,7	98,2	109,4	93,6	63,7
В среднем по республике												

П р и м е ч а н и я:

1. Выделены ячейки с уровнем инвестиций выше средней по подгруппе.
2. Составлена по результатам собственных исследований.

В ходе дальнейших исследований влияния уровня инвестиций на результативность работы сельхозпроизводителей нами проанализирована динамика рентабельности на 10 предприятиях с наибольшей величиной поступления основных средств в 2014 г. (табл. 3). В их число вошли субъекты хозяйствования всех групп эффективности (убыточные, со средней рентабельностью, с рентабельностью выше среднего и высокорентабельные) по результатам работы за 2013 г. С 2014 по 2022 г. все предприятия из группы со средней рентабельностью повысили доходность практически в 2 раза. С одной стороны, это свидетельствует о наибольшей отдаче от инвестиций на таких предприятиях. С другой стороны, с учетом того что здесь нами анализируются лишь некоторые субъекты хозяйствования, для формирования более обоснованных выводов необходимо подробное изучение всей совокупности хозяйств, что требует дополнительных исследований.

Т а б л и ц а 3. Топ-10 предприятий по уровню поступления основных средств в 2014 г.

Организация	Поступление основных средств в 2014 г., бел. руб.	Коэффициент поступления основных средств в 2014 г.	Инвестиции на 100 га сельхозугодий, бел. руб.	Рентабельность по годам, %									
				2013	2014	2015	2016	2017	2018	2019	2020	2021	2022
I место	166625	0,21	2301	14,6	26,8	15,3	18,1	21,9	15,8	12,7	11,6	14,1	16,6
II место	119578	0,64	2538	-5,7	3,6	-13,6	-6,6	5,7	3,4	4,2	3,7	3,3	2,8
III место	111049	0,14	1055	29,0	22,6	8,4	16,7	31,0	19,4	13,8	8,7	17,1	22,3
IV место	106138	0,14	1635	27,8	40,8	30,5	29,4	32,8	29,2	29,3	26,6	24,1	25,9
V место	99682	0,53	1080	7,8	12,8	14,6	10,0	11,8	11,3	14,8	9,5	12,4	20,3
VI место	97657	0,07	548	8,8	23,9	17,1	22,0	25,1	17,6	13,0	10,6	19,2	20,2
VII место	94343	0,46	1200	4,7	7,5	6,9	-11,2	5,6	6,3	4,6	6,8	6,6	8,4
VIII место	92013	0,04	608	30,6	30,2	24,1	23,2	22,7	24,0	28,6	1,0	28,4	27,3
IX место	90666	0,21	946	11,1	17,0	10,2	19,1	17,5	12,4	16,5	18,9	21,1	24,6
X место	82540	0,09	775	19,4	12,6	16,5	18,6	17,8	15,0	10,4	6,9	8,0	13,6

П р и м е ч а н и е. Составлена по результатам собственных исследований.

Организации, относящиеся к группе с высокой рентабельностью, в целом сохранили достигнутый уровень. Следует отметить, что в конце рассматриваемого периода все предприятия анализируемого перечня, включая нерентабельное, имели положительную рентабельность, заработав от 2,8 до 25,9 коп. на рубль вложенных средств.

Углубляя исследование, мы проанализировали взаимосвязь рентабельности, величины инвестиций в основной капитал и структуры их источников в разрезе административных районов Республики Беларусь за 2018–2022 гг. (табл. 4).

В результате установлено, что наибольшая рентабельность достигается в районах с долей собственных средств около 70 % и уровнем инвестиций в пределах 80 тыс. бел. руб. на 100 га сельхозугодий. Эти параметры ориентируют на вывод об оптимальности удельного веса собственных средств в структуре источников инвестиций не менее 70 %, который, таким образом, можно считать одним из индикаторов эффективного инвестирования устойчивого инновационно ориентированного развития сельскохозяйственного производства Беларуси.

Т а б л и ц а 4. Группировка административных районов Республики Беларусь по рентабельности реализованной продукции, сумме инвестиций в основной капитал в расчете на 100 га сельхозугодий и источникам инвестиций за 2018–2022 гг.

Рентабельность, %	Доля собственных средств организаций, %	Кол-во районов	Структура источников инвестиций в основной капитал, %							Рентабельность, %					Инвестиции на 100 га сельхозугодий, тыс. бел. руб.			
			собственные средства организаций	заемные средства организаций	средства республиканского бюджета	средства местных бюджетов	иностранные инвестиции (без кредитов иностранных банков)	кредиты (займы) банков	прочие источники	2018 г.	2019 г.	2020 г.	2021 г.	2022 г.	2018 г.	2019 г.	2020 г.	2021 г.
До 0	До 20	2	14,7	0,0	19,6	26,8	0,0	10,7	28,2	-2,4	-7,7	-3,1	-6,4	-5,1	24,3	27,6	27,8	16,9
	20,1–40	2	33,1	0,0	22,8	9,4	0,0	0,0	34,7	8,5	-3,0	1,4	-0,3	-1,3	56,2	63,7	36,8	47,8
0,1–10,0	40,1–60	4	50,3	0,1	3,6	10,4	0,0	18,9	16,7	-3,3	9,5	-2,5	-10,3	-8,0	47,7	54,8	29,8	120,3
	60,1–70	12	68,1	0,0	8,8	8,5	0,0	0,4	14,1	0,1	10,0	-0,9	-5,1	-6,8	34,4	40,5	45,1	30,2
	Свыше 70	10	88,9	0,0	4,2	1,9	0,0	1,0	4,0	-3,6	11,6	-5,3	-8,6	-10,6	144,4	39,2	31,4	47,4
	В среднем по подгруппе	–	66,8	0,0	8,2	7,8	0,0	3,7	13,4	-1,2	8,4	-2,6	-6,7	-7,8	73,6	42,7	36,8	48,3
	До 20	4	10,5	10,3	32,0	15,5	0,0	10,3	21,3	6,9	-2,9	6,7	6,4	8,0	19,3	29,9	23,4	46,0
	20,1–40	1	36,0	0,0	16,6	22,2	0,0	0,0	25,3	10,0	-10,0	7,7	7,7	9,0	27,9	31,7	34,8	33,2
	40,1–60	6	53,1	2,0	8,2	12,8	0,1	6,1	17,7	4,2	2,5	5,9	4,4	5,8	35,3	43,2	28,3	30,7
	60,1–70	12	72,3	2,3	2,9	6,3	1,3	0,2	14,7	-0,4	0,2	3,4	2,9	6,1	58,0	49,4	56,7	34,1
	Свыше 70	6	86,0	0,0	3,7	1,2	0,0	0,0	9,2	3,3	5,1	6,4	4,5	6,1	70,4	34,1	47,6	32,7
	В среднем по подгруппе	–	60,5	2,9	8,8	8,7	0,6	2,9	15,7	2,6	0,8	5,1	4,2	6,4	48,8	42,0	43,5	34,8
Свыше 10,0	20,1–40	3	29,2	0,0	22,0	12,8	0,0	30,5	5,5	8,0	1,5	3,7	5,9	13,1	70,3	70,7	61,3	97,0
	40,1–60	17	53,3	2,5	2,4	7,9	0,2	14,8	18,9	13,4	6,5	16,1	16,3	20,1	84,6	86,0	106,5	83,8
	60,1–70	27	71,8	0,7	2,8	3,8	0,7	4,7	15,6	11,3	4,4	15,8	14,2	21,9	63,0	62,5	88,0	80,5
	Свыше 70	13	85,2	0,3	1,6	2,4	0,0	1,0	9,6	7,0	7,0	10,3	9,7	18,2	52,2	58,9	80,9	60,2
	В среднем по подгруппе	–	67,3	1,1	3,4	5,1	0,4	8,0	14,7	10,8	5,4	14,1	13,4	20,2	67,2	68,8	90,4	77,9

Пр и м е ч а н и е. Составлена по результатам собственных исследований.

Заключение

Развитие аграрной отрасли на основе технико-технологического инновационного обновления стимулирует инвестиционные расходы и требует эффективного использования вложений, уровень которых характеризует соответствующие показатели функционирования субъектов хозяйствования. Оценка результативности финансовых вложений посредством использования определенных критериев представляет собой один из главных элементов стратегического анализа и является ключевым инструментом обоснования приоритетных направлений инвестирования.

Анализ свидетельствует, что предлагаемый учеными рациональный уровень инвестиций в основной капитал, составляющий в эквиваленте 220–240 долл. США в расчете на 1 га сельхозугодий, в исследуемом периоде (2015–2021 гг.) в аграрных организациях всех групп, кроме высокоэффективной, достигнут не был. По результатам выполненных группировок установлено, что наибольшая рентабельность отмечается при величине инвестиций в пределах 80 тыс. бел. руб. на 100 га сельхозугодий и доле собственных средств в структуре источников финансирования около 70 %.

Исследования свидетельствуют, что для инвестиционного процесса в сельском хозяйстве характерен определенный лаг окупаемости и отдачи от вложений, а также инерционное развитие отрасли по траектории даже после временного резкого сокращения объемов инвестиций в динамике. Такая тенденция подтверждается выполненными нами расчетами. Они показывают, что в инвестиционном процессе в аграрной отрасли в динамике с 2013 по 2022 г. наблюдаются этапы повышающегося и понижающегося трендов. Согласно проведенным исследованиям, временной лаг для сельского хозяйства составляет менее 3 лет, в наших расчетах он равен 2 годам. В этой связи необходимо учитывать указанный фактор при инвестировании сельского хозяйства.

ПРИМЕЧАНИЕ

Исследование выполнено в рамках ГНТП «Инновационные агропромышленные и продовольственные технологии», 2021–2025 годы, подпрограмма «Агропромкомплекс – инновационное развитие», задание 1.12 «Разработать систему научных рекомендаций по обеспечению финансово-инвестиционной устойчивости АПК» (№ ГР 20213502).

СПИСОК ИСПОЛЬЗОВАННЫХ ИСТОЧНИКОВ

1. Современные тенденции инвестиционно-инновационной деятельности в АПК Беларуси / В. Чабатуль [и др.] // Аграр. экономика. – 2023. – № 11. – С. 26–42. <https://doi.org/10.29235/1818-9806-2023-11-26-42>.

2. О вопросах переоценки основных средств, доходных вложений в материальные активы, незавершенного строительства и оборудования к установке [Электронный ресурс]: Указ Президента Респ. Беларусь, 20 окт. 2006 г., № 622 // ЭТАЛОН. Законодательство Республики Беларусь /

Нац. центр правовой информ. Респ. Беларусь. – Режим доступа: <https://etalonline.by/document/?regnum=P30600622>. – Дата доступа: 01.07.2024.

3. Шпак, А. Современное состояние и процесс инвестирования материально-технической базы аграрной отрасли Беларуси / А. Шпак, В. Чабатуль, А. Русакович // Аграр. экономика. – 2021. – № 5. – С. 52–70.

4. Сельское хозяйство Республики Беларусь: стат. буклет / Нац. стат. ком. Респ. Беларусь. – Минск, 2023. – 36 с.

5. Гусаков, В. Как обеспечить устойчивость, конкурентность и эффективность национального АПК / В. Гусаков // Аграр. экономика. – 2020. – № 2. – С. 3–11.

Поступила в редакцию 05.07.2024

Сведения об авторах

Чабатуль Виталий Владимирович – заведующий сектором инвестиций и инноваций, кандидат экономических наук, доцент;

Азаренко Ольга Аркадьевна – научный сотрудник сектора инвестиций и инноваций

Information about the authors

Chabatul Vitalij Vladimirovich – Head of the Investment and Innovation Sector, Candidate of Economic Sciences, Associate Professor;

Azarenko Olga Arkadjevna – Researcher of the Investment and Innovation Sector