

Александр ГЕРАСЕНКО

*Институт системных исследований в АПК НАН Беларуси,
Минск, Республика Беларусь
e-mail: gerasenko@bgr.by*

УДК 334.726:338.439

<https://doi.org/10.29235/1818-9806-2024-1-22-33>

Концепция создания корпорации пищевой промышленности

Проведен углубленный анализ зарубежного опыта создания и функционирования наиболее успешных корпоративных моделей, работающих в России (Госкорпорация «Росатом»), Швейцарии (Nestlé) и в Китае (COFCO Corporation). Предложена авторская концепция создания первой в Беларуси корпорации пищевой промышленности посредством преобразования концерна «Белгоспищепром».

Ключевые слова: концепция создания корпорации, корпорация пищевой промышленности, корпоративный механизм хозяйствования, форма организации бизнеса, корпоративная модель, структура управления, централизованный фонд развития.

Alexander GERASENKO

*Institute of System Researches in the Agroindustrial Complex
of the National Academy of Sciences of Belarus,
Minsk, Republic of Belarus
e-mail: gerasenko@bgr.by*

The concept of creating a food industry corporation

An in-depth analysis of foreign experience in the creation and operation of the most successful corporate models operating in the Russia (Rosatom State Corporation), Switzerland (Nestlé) and China (COFCO Corporation) was carried out. The author's concept of creating the first food industry corporation in Belarus is proposed, through the transformation of the Belgospischeprom concern.

Keywords: concept of creating a corporation, food industry corporation, corporate management mechanism, form of business organization, corporate model, management structure, centralized development fund.

Введение

Усиливающаяся конкуренция на международных продовольственных рынках и агрессивная политика крупнейших зарубежных продовольственных корпораций обуславливают актуальность разработки новых направлений совершенствования организационно-правовых форм в перерабатывающей промышленности и АПК Республики Беларусь. Значимость направления определяется важностью эффективного использования резервов (инвестиционных, инновационных, научных, экономических, социальных, внешнеэкономических и др.)

© Герасенко А., 2024

эволюционного развития функционирующих в стране организационных форм с элементами корпоративного механизма хозяйствования, обладающих рядом описанных нами преимуществ [1, с. 27–28; 2, с. 355–357].

Основная часть

В мировой практике нами проанализирован опыт создания и функционирования наиболее успешных корпоративных моделей, работающих в России – Госкорпорация «Росатом», Швейцарии – Nestlé и в Китае – COFCO Corporation, по таким признакам, как:

- форма организации бизнеса;
- цель создания;
- обязательные органы управления;
- собственник корпорации;
- инвестиционная активность и др.

При этом нами выявлено наличие национальных особенностей, которые, в свою очередь, целесообразно учитывать при формировании собственной концепции создания корпорации пищевой промышленности (рис. 1).

По результатам мирового опыта на основании вышеизложенного нами разработана концепция создания Корпорации пищевой промышленности (далее – Корпорация) на базе Белорусского государственного концерна пищевой промышленности «Белгоспищепром», актуальность которой определена целями и задачами комплексного развития пищевой отрасли страны, обеспечивающей:

единый вектор развития организаций отрасли через концентрацию инвестиций на создание и внедрение новейших технологий в производство (цель – движение от регионального лидерства в пищевой отрасли к глобальному технологическому первенству);

- развитие экспортного потенциала конкурентных отраслей АПК страны;
- оптимизацию ресурсов и затрат;

оперативность принятия решений (централизация управления, работы с кадрами, финансов, закупок, логистики, диверсификация источников инвестиций и др.);

повышение отдачи от государственных активов за счет совершенствования системы управления ими.

При этом важным является выстраивание интегрированной производственно-сбытовой цепочки корпорации при эффективной трансформации действующих функций регулятора отраслевых бизнес-процессов.

Предложенный нами далее механизм создания Корпорации раскрывает перечень необходимых и достаточных шагов, а также организационных этапов образования коммерческой структуры, ориентированной, прежде всего, на повышение инвестиционных, научных, экспортных усилий белорусской пищевой промышленности, в том числе включающих: статус организации, подходы

Категория для сравнения	Корпорация		
	Nestlé	Госкорпорация «Росатом»	SOFCO Corporation
Страна	Швейцария	Россия	Китай
Сфера деятельности	переработка сельхозпродукции, производство продуктов питания и др.	атомная энергетика	переработка сельхозпродукции, производство продуктов питания и др.
Создавалась посредством	учредительного акта	Федерального закона	нормативного правового акта правительства Китая
Организационно-правовая форма	акционерное общество	государственная корпорация	компания с ограниченной ответственностью
Понятие формы организации бизнеса	общество, которое учреждается под фирменным наименованием с заранее определенным капиталом (акционерный капитал), разделенным на доли (акции), и которое отвечает по своим долгам только своим имуществом	не имеющая членства некоммерческая организация, учрежденная РФ на основе имущественного взноса и созданная для осуществления социальных, управленческих или иных общественно полезных функций	созданная государством компания. Государственный совет КНР или местное народное правительство поручает выполнение обязанностей вкладчика органу по управлению государственным имуществом
Цель создания (коммерческая (некоммерческая) организация)	извлечение прибыли и ее распределение (коммерческая организация)	уполномоченный орган управления использованием атомной энергии (некоммерческая организация)	извлечение прибыли и ее распределение (коммерческая организация)
Формирование посредством	имущественных взносов учредителей	передачи акций и долей обществ (компаний), учрежденных и других организаций в качестве имущественного взноса	передачи акций и долей обществ (компаний), учрежденных и других организаций в качестве имущественного взноса
Органы управления	генеральное собрание; совет директоров; ревизионный орган	наблюдательный совет; генеральный директор; правление; ревизионная комиссия	совет директоров; исполнительный директор; ревизионная комиссия
Собственник	частные акционеры	государство	государство
Возможность инвестирования другими акционерами	есть	нет	нет
Наличие ограничений в инвестиционной сфере	нет	есть	нет

Рис. 1. Сравнительная характеристика основных аспектов корпораций Nestlé, «Росатом» и SOFCO Corporation (выполнен по [3–5])

к формированию уставного фонда, системы владельческого надзора, построения обязательных органов управления, детализированную организационную структуру управления, централизованный фонд развития и др.

Нами установлено, что ранее отечественные авторы вопросы корпоративного строительства в своих трудах не поднимали, что и обусловило научную новизну предложенной концепции создания Корпорации. В качестве цели ее образования нами определено повышение эффективности работы пищевой промышленности посредством комплексной реформы. Кроме того, нами выявлены ключевые государственные (негосударственные) структуры управления и организации, взаимодействие с которыми необходимо для успешного функционирования Корпорации: Госкомимущество, Минэкономики, МИД, Минсельхозпрод, Белкоопсоюз, местные органы власти (облисполкомы и Минский горисполком), РУП «Научно-практический центр Национальной академии наук Беларуси по продовольствию» и др. (рис. 2).

В рамках исследования нами сформулировано следующее практико-ориентированное определение: корпорация пищевой промышленности – это особое, учрежденное на основании нормативного правового акта Республики Беларусь юридическое лицо в форме коммерческой организации, образованное для извлечения прибыли и выполнения важнейших функций:

создание условий для увеличения ресурсов продовольствия и сельскохозяйственного сырья, улучшения снабжения населения республики продуктами питания;

проведение единой экономической, технической и технологической политики в организациях, входящих в состав корпорации;

обеспечение роста производства продукции в организациях корпорации для удовлетворения потребностей внутреннего рынка и увеличения поставок на экспорт;

участие совместно с местными исполнительными и распорядительными органами в формировании сырьевых зон по производству сельскохозяйственной продукции, необходимой для обеспечения организаций корпорации сырьем;

повышение эффективности и конкурентоспособности экспорта продукции, выпускаемой организациями, входящими в ее состав;

развитие товаропроводящей сети за рубежом, способствующей реализации продукции, выпускаемой организациями, входящими в состав корпорации;

привлечение внешнего финансирования для технического перевооружения и модернизации производств;

выполнение основных целевых показателей прогноза социально-экономического развития Республики Беларусь в организациях, входящих в состав корпорации, хозяйственных обществах, акции (доли в уставных фондах) которых переданы в управление корпорации, в том числе экспорта, импорта и сальдо внешней торговли.

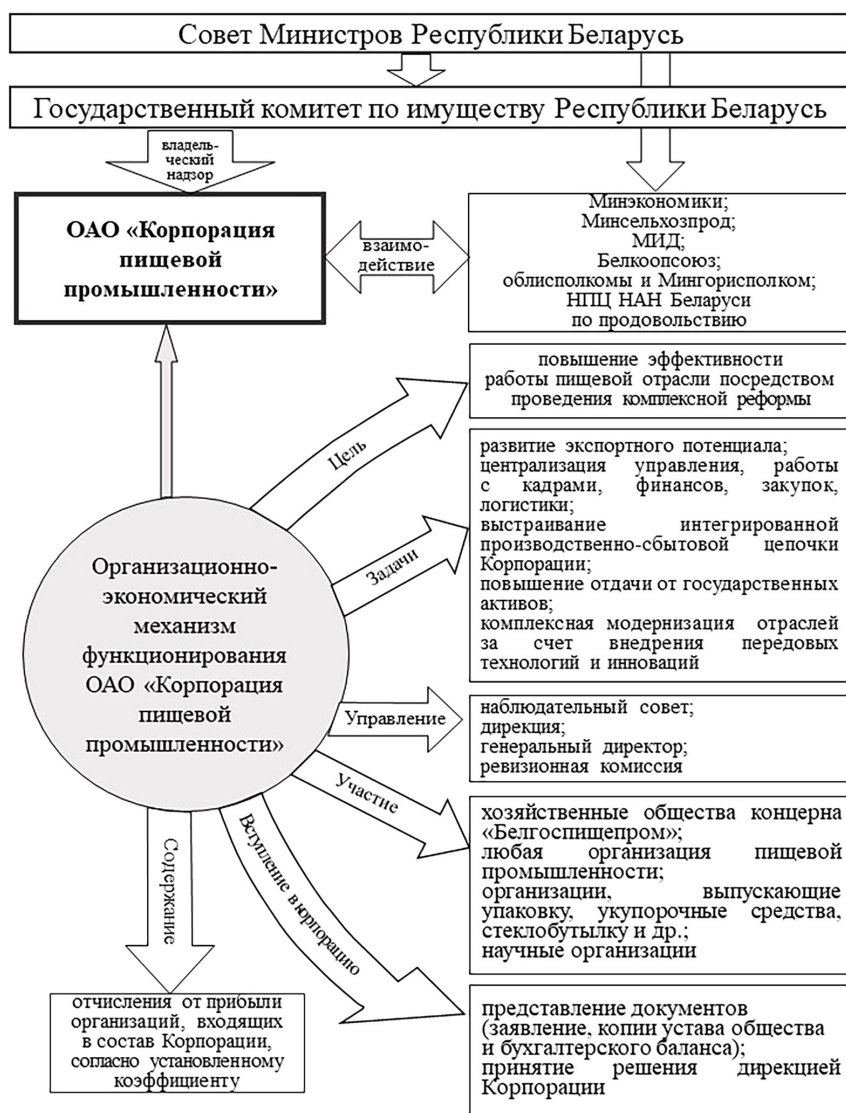


Рис. 2. Механизм создания и функционирования ОАО «Корпорация пищевой промышленности»

Углубленное изучение организационных форм юридических лиц, определенных Гражданским кодексом Республики Беларусь [7], позволило выявить наиболее коррелируемые с корпоративным механизмом хозяйствования: ОАО, ООО, ЗАО, потребительский кооператив, крестьянское (фермерское) хозяйство (с оговоркой – необходимость личного участия трудом) (по признакам: ограниченная ответственность, коммерческий характер, собственность на долю в капитале) [2, с. 358]. В данной связи нами предложено создать Корпорацию в процессе преобразования концерна «Белгоспищепром» в ОАО «Корпорация пищевой

промышленности». Порядок преобразования и правовое положение создаваемой структуры определяются в соответствии с гл. 5 Закона Республики Беларусь «О приватизации государственного имущества и преобразовании государственных унитарных предприятий в открытые акционерные общества» [8].

Следует отметить, что предложенный нами вариант создания корпораций является классическим, а его фактическая модель функционирования активно используется китайской SOFCO Corporation и швейцарской Nestlé, которые были созданы в форме компании с ограниченной ответственностью и акционерного общества [4; 6].

Предложено формировать Корпорацию посредством внесения неденежных вкладов в виде находящихся в собственности Республики Беларусь акций участников концерна «Белгоспищепром» в следующем порядке:

акции акционерных обществ в республиканской собственности вносятся в уставный фонд ОАО «Корпорация пищевой промышленности»;

акции участников концерна «Белгоспищепром» в коммунальной собственности передаются в собственность Республики Беларусь и затем также вносятся в качестве вклада в уставный фонд Корпорации (ОАО «Красный пищевик», ОАО «Гомельский жировой комбинат», ОАО «Дрожжевой комбинат», СОАО «Коммунарка», ОАО «Красный Мозырянин», СП ОАО «Спартак»). Это решит вопрос двойной подчиненности, когда некоторые организации входят в состав концерна, а их акции переданы в управление административно-территориальным единицам (Гомельскому облисполкому, Минскому и Бобруйскому горисполкомам), что в итоге не позволяет проводить единую техническую, технологическую и сбытовую политику в кондитерской и дрожжевой отраслях [9, с. 25];

акции акционерных обществ в собственности ОАО «МИНСК КРИСТАЛЛ» – управляющая компания холдинга «МИНСК КРИСТАЛЛ ГРУПП» вносятся в уставный фонд ОАО «Корпорация пищевой промышленности»;

отдельные субъекты хозяйствования, являющиеся дочерними обществами или унитарными предприятиями организаций (в том числе сельскохозяйственные), войдут в подчинение Корпорации на основании заключенных с ней договоров о вхождении.

Следовательно, основным пакетом акций организаций пищевой промышленности будет владеть Корпорация, а Республика Беларусь становится мажоритарным собственником акций Корпорации. Анализ показал, что аналогичный подход применен в РФ и КНР при формировании имущественных комплексов корпораций путем передачи акций и долей обществ (компаний), учреждений и других организаций в качестве имущественного взноса, когда единственными участниками корпораций становились правительства указанных стран [5, 6].

Вместе с тем важно отметить, что предложенный нами вариант трансформации концерна в коммерческую организацию в виде ОАО не позволит Корпорации остаться в подчинении Совета Министров Республики Беларусь. Правительство, выступая от имени собственника в отношении имущества Республики

Беларусь, организует управление государственной собственностью и не наделено профильной функцией по управлению субъектами хозяйствования (коммерческими организациями) (абз. 6 ст. 10¹ Закона Республики Беларусь «О Совете Министров Республики Беларусь») [10]. Изучение опыта создания корпораций в КНР, где Комитет по контролю и управлению государственным имуществом (SASAC) выступает органом управления корпорации [6], показало, что наиболее приемлемым вариантом будет возложение функции владельческого надзора за деятельностью Корпорации на Государственный комитет по имуществу Республики Беларусь. Данный подход, по нашему мнению, в полной мере согласовывается с положением о данном ведомстве [11].

Изученные нами подходы к управленческой структуре корпораций свидетельствуют о значительном сходстве швейцарского, китайского, российского и белорусского законодательства, поскольку установлено наличие идентичной системы построения обязательных органов акционерного общества: общее собрание (акционеров) участников, наблюдательный совет, генеральный директор, правление, ревизионная комиссия и др.

Кроме того, по результатам анализа Закона Республики Беларусь «О хозяйственных обществах» и Указа Президента Республики Беларусь «О Белорусском государственном концерне пищевой промышленности «Белгоспищепром» нами определены важнейшие функции органов управления Корпорации (см. таблицу).

**Основные органы управления ОАО «Корпорация пищевой промышленности»
и их функции**

Орган управления	Функции
Наблюдательный совет	Определение стратегии развития корпорации; утверждение годового финансово-хозяйственного плана развития корпорации и контроль за его выполнением; утверждение стоимости имущества корпорации; использование резервных и других фондов корпорации; принятие решения о крупных сделках и сделках, в совершении которых имеется заинтересованность аффилированных лиц; утверждение локальных правовых актов корпорации; решение иных вопросов
Дирекция	Принятие решения о вступлении организаций в состав корпорации; подготовка годового финансово-хозяйственного плана корпорации; списание имущества корпорации, подлежащего уничтожению; решение о совершении сделок, связанных с приобретением, отчуждением либо возможностью отчуждения имущества, относящегося к основным средствам, за исключением движимого имущества, сделки с которым относятся к компетенции наблюдательного совета; предварительное рассмотрение вопросов создания, реорганизации и ликвидации унитарных предприятий, филиалов и представительств корпорации, ее участия в иных хозяйственных обществах и товариществах; утверждение положений о филиалах и представительствах корпорации

Окончание таблицы

Орган управления	Функции
	повышение тарифной ставки первого разряда, применяемой для оплаты труда работников корпорации; выполнение иных функций в соответствии с локальными правовыми актами корпорации
Генеральный директор	Текущее руководство деятельностью корпорации, выполнение решений наблюдательного совета
Ревизионная комиссия	Проведение ревизий по всем или нескольким направлениям деятельности корпорации либо проверок по одному или нескольким взаимосвязанным направлениям или за определенный период этой деятельности, осуществляемой корпорацией, его организациями и представительствами

Примечание. Составлена по [12, 13].

В качестве важной новации нами предложено отказаться от создания в Корпорации собрания участников (собрания акционеров). Практическая значимость такого решения обусловлена тем, что мажоритарным владельцем акций будет государство – функции собрания акционеров возьмет на себя Государственный комитет по имуществу Республики Беларусь. Подобный подход также применен в управленческих структурах SOFCO Corporation (ст. 67, 68 Закона КНР «О компаниях» [6]) и Госкорпорации «Росатом» (ст. 22 Федерального закона «О Государственной корпорации по атомной энергии «Росатом» [5]) – собрания участников (собрания акционеров) не создавались.

Членов наблюдательного совета Корпорации нами предлагается назначать из числа заместителей Премьер-министра Республики Беларусь (курирующего сельское хозяйство); руководителей республиканских органов государственного управления и иных госорганизаций, подчиненных Совету Министров Республики Беларусь; руководителей областных (Минского городского) исполнительных комитетов и (или) их заместителей; независимых директоров, имеющих опыт работы в организациях пищевой отрасли.

Одним из важнейших нововведений является переподчинение сельскохозяйственных организаций отдельному департаменту развития АПК с введением должности заместителя генерального директора (в сфере АПК). Это позволит, во-первых, уйти от децентрализации сельскохозяйственных филиалов, поскольку вектор их развития будет задавать управляющая организация, во-вторых, выстроить вертикаль управления сельскохозяйственным производством и стратегию его развития в рамках концентрации финансовых, технологических и кадровых ресурсов с единой инвестиционной политикой.

Централизацию закупок сырья и реализации готовой продукции предлагается обеспечить за счет создания торговой компании (в форме торгового унитарного предприятия) в «ОАО «Корпорация пищевой промышленности».

Ключевым следует признать создание централизованного фонда развития, формируемого за счет отчислений из прибыли организаций Корпорации,

остающейся в их распоряжении после уплаты налогов, сборов (пошлин), других обязательных платежей в республиканский и местные бюджеты, государственные целевые бюджетные и внебюджетные фонды, в размере, определяемом наблюдательным советом Корпорации, а также переходящих на дату государственной регистрации Корпорации остатков средств инвестиционного фонда концерна «Белгоспищепром», числящихся на едином казначейском и внебюджетном счетах, ранее выданных организациям, входящим в его состав, на возвратной основе или не использованных организациями, входящими в его состав, по целевому назначению и подлежащих возврату Корпорации в размере до 30 %. При этом необходимо детально указать целевое назначение использования денежных средств (например, на финансирование инноваций), зачисляемых на специальный счет Корпорации или специальные счета ее организаций.

Установлено, что предложенная нами концепция создания ОАО «Корпорация пищевой промышленности» в качестве коммерческой организации позволит ей стать полноценным субъектом инвестиционной деятельности, обеспечит возможность стабильного вложения и долгосрочного использования инвестиций в целях получения прибыли и (или) достижения иного полезного эффекта, предусмотренных ст. 4 Закона Республики Беларусь «Об инвестициях» [14]. В частности, Корпорация (в отличие от концерна) в рамках своей деятельности получит полномочия и правовые основания: для образования коммерческих организаций; приобретения, создания, в том числе путем строительства, объектов недвижимого имущества; приобретения прав на объекты интеллектуальной собственности; приобретения акций, долей в уставном фонде, паев в имуществе коммерческой организации, включая случаи увеличения уставного фонда коммерческой организации; инвестирования на основе концессии, в рамках государственно-частного партнерства, иными способами, кроме запрещенных законодательными актами [14].

В качестве стимулирующей меры для развития вновь созданной коммерческой структуры считаем целесообразным освободить ее от НДС при передаче товаров (работ, услуг) в пределах Корпорации. Последняя норма может применяться по аналогии с действием Указа Президента Республики Беларусь «О создании и деятельности холдингов» [15], когда организации Корпорации и (или) она сама вправе принимать к вычету в полном объеме суммы НДС, уплаченные ее организациями и (или) Корпорацией при приобретении товаров (работ, услуг), имущественных прав, независимо от суммы НДС, исчисленных с оборотов по реализации товаров (работ, услуг), имущественных прав. Важно подчеркнуть, что вышеуказанная мера не является льготой и не несет обременений на бюджет, однако позволит организациям Корпорации получить эффект в виде экономии их оборотных средств.

Исследование показало, что преобразование концерна «Белгоспищепром» в Корпорацию предполагает издание нового нормативного правового акта (в п. 1 ст. 33 Закона Республики Беларусь «О нормативных правовых актах» [16]

указано, что подготовка проекта нового нормативного правового акта осуществляется в случаях, когда требуется правовое регулирование общественных отношений, ранее не урегулированных, и имеющиеся проблемы не могут быть решены без принятия (издания) нормативного правового акта). Учитывая, что концерн «Белгоспищепром» не является нормотворческим органом (гл. 2 [16]), издание подобного нормативного правового акта возможно иным органом, имеющим такую компетенцию.

Это подтверждается результатами исследования мирового опыта образования корпораций. Так, российская Госкорпорация «Росатом» и китайская SOFCO Corporation инициативно созданы государством посредством издания Федерального закона Российской Федерации и нормативного правового акта правительства Китая [5, 6].

Изученные нами подходы в рамках действующего законодательства позволили определить наиболее предпочтительный вариант – указ Президента Республики Беларусь, поскольку это позволит, во-первых, придать правовому акту о создании Корпорации наиболее высокий статус; во-вторых, значительно сократить период нормотворчества, что в условиях практики хозяйствования минимизирует экономические потери переходного периода; в-третьих, комплексно разрешить в едином документе все вопросы корпоративного переустройства концерна «Белгоспищепром» (создание Корпорации, определение ее участников, порядка передачи акций, льгот и преференций, организация органов управления и т. п.) [16].

Заключение

В ходе исследования нами получены следующие результаты:

разработана совершенно новая для Республики Беларусь концепция преобразования Белорусского государственного концерна пищевой промышленности «Белгоспищепром» в ОАО «Корпорация пищевой промышленности». По своим подходам она коррелирует с мировым опытом организации крупных корпораций, в том числе с государственным участием. При этом нами учтены страновые особенности Республики Беларусь в создании и функционировании организаций с корпоративным механизмом хозяйствования;

предложенный нами алгоритм создания ОАО «Корпорация пищевой промышленности» ориентирован, прежде всего, на повышение инвестиционных, научных, экспортных усилий белорусской пищевой промышленности и включает: статус организации, подходы к формированию уставного фонда; системы: владельческого надзора, построения обязательных органов управления; детализированную организационную структуру управления; централизованный фонд развития и др.;

методика наделения ОАО «Корпорация пищевой промышленности» статусом коммерческой организации позволит ей, во-первых, стать полноценным

субъектом инвестиционной (участником международной) деятельности, обеспечив возможность стабильного вложения и долгосрочного использования средств в целях получения прибыли и (или) достижения иного полезного эффекта, а во-вторых, увеличить отчисления в бюджет за счет повышения эффективности работы организаций Корпорации.

СПИСОК ИСПОЛЬЗОВАННЫХ ИСТОЧНИКОВ

1. Пилипук, А. В. Особенности и преимущества развития корпоративного механизма хозяйствования в АПК Беларуси / А. В. Пилипук, А. В. Герасенко // Вестн. Белорус. экон. ун-та. – 2023. – № 3. – С. 21–33.
2. Пилипук, А. В. Институциональные особенности развития корпоративного инвестирования в Белорусском государственном концерне пищевой промышленности «Белгоспищепром» / А. В. Пилипук, А. В. Герасенко // Вес. Нац. акад. наук Беларуси. Сер. аграр. наук. – 2022. – Т. 60, № 4. – С. 351–361.
3. Швейцарский обязательственный закон: федеральный закон о дополнении Швейцарского гражданского кодекса (часть пятая: Обязательственный закон): от 30 марта 1911 г.: (по состоянию на 1 марта 2012 г.) / пер. с нем., фр. // КонсультантПлюс. Россия / ЗАО «КонсультантПлюс». – М., 2023.
4. О Государственной корпорации по атомной энергии «Росатом» [Электронный ресурс]: Федер. закон, 1 дек. 2007 г., № 317-ФЗ: в ред. Федер. закона от 01.01.2001 г. // КонсультантПлюс. Россия / ЗАО «КонсультантПлюс». – М., 2023.
5. О компаниях [Электронный ресурс]: Закон КНР, 29 дек. 1993 г. // Консалтинговая группа «Окно в Китай». – Режим доступа: https://chinalawinfo.ru/economic_law/law_company. – Дата доступа: 09.11.2023.
6. Гражданский кодекс Республики Беларусь [Электронный ресурс]: 7 дек. 1998 г., № 218-З: принят Палатой представителей 29 окт. 1998 г.: одобр. Советом Респ. 19 нояб. 1998 г.: с изм. и доп. от 18 дек. 2019 г. // ЭТАЛОН. Законодательство Республики Беларусь / Нац. центр правовой информ. и Респ. Беларусь. – Минск, 2023.
7. О приватизации государственного имущества и преобразовании государственных унитарных предприятий в открытые акционерные общества [Электронный ресурс]: Закон Респ. Беларусь, 19 янв. 1993 г., № 2103-ХП // ЭТАЛОН. Законодательство Республики Беларусь / Нац. центр правовой информ. Респ. Беларусь. – Минск, 2023.
8. Герасенко, А. Анализ практики корпоративного инвестирования в АПК Республики Беларусь (на примере организаций Белорусского государственного концерна пищевой промышленности «Белгоспищепром») / А. Герасенко // Аграр. экономика. – 2023. – № 10. – С. 22–35. <https://doi.org/10.29235/1818-9806-2023-10-22-35>.
9. О Совете Министров Республики Беларусь [Электронный ресурс]: Закон Респ. Беларусь, 23 июля 2008 г., № 424-З: принят Палатой представителей 24 июня 2008 г.: одобр. Советом Респ. 28 июня 2008 г. // ЭТАЛОН. Законодательство Республики Беларусь / Нац. центр правовой информ. Респ. Беларусь. – Минск, 2023.
10. Вопросы Государственного комитета по имуществу Республики Беларусь [Электронный ресурс]: постановление Совета Министров Респ. Беларусь, 29 июля 2006 г., № 958 // ЭТАЛОН. Законодательство Республики Беларусь / Нац. центр правовой информ. Респ. Беларусь. – Минск, 2023.
11. О хозяйственных обществах [Электронный ресурс]: Закон Респ. Беларусь, 9 дек. 1992 г., № 2020-ХП // ЭТАЛОН. Законодательство Республики Беларусь / Нац. центр правовой информ. Респ. Беларусь. – Минск, 2023.
12. О Белорусском государственном концерне пищевой промышленности «Белгоспищепром» [Электронный ресурс]: постановление Совета Министров Респ. Беларусь, 24 авг. 1992 г., № 460 //

ЭТАЛОН. Законодательство Республики Беларусь / Нац. центр правовой информ. Респ. Беларусь. – Минск, 2023.

13. Об инвестициях [Электронный ресурс]: Закон Респ. Беларусь, 12 июля 2013 г., № 53-3: принят Палатой представителей 26 июня 2013 г.: одобр. Советом Респ. 28 июня 2013 г. // ЭТАЛОН. Законодательство Республики Беларусь / Нац. центр правовой информ. Респ. Беларусь. – Минск, 2023.

14. О создании и деятельности холдингов [Электронный ресурс]: Указ Президента Респ. Беларусь, 7 окт. 2021 г., № 385 // ЭТАЛОН. Законодательство Республики Беларусь / Нац. центр правовой информ. Респ. Беларусь. – Минск, 2023.

15. О нормативных правовых актах [Электронный ресурс]: Указ Президента Респ. Беларусь, 17 июля 2018 г., № 130-3 // ЭТАЛОН. Законодательство Республики Беларусь / Нац. центр правовой информ. Респ. Беларусь. – Минск, 2023.

Поступила в редакцию 01.12.2023

Сведения об авторе

Герасенко Александр Владимирович –
аспирант

Information about the author

Gerasenko Alexander Vladimirovich – Post-
Graduate Student