



Наталья КАРПОВИЧ, Екатерина МАКУЦЕНЯ

*Институт системных исследований в АПК НАН Беларуси,
Минск, Республика Беларусь
e-mail: ved-apk@mail.ru*

УДК 339:63-021.66(476+470)
<https://doi.org/10.29235/1818-9806-2023-11-71-83>

Перспективы торгово-экономического сотрудничества Республики Беларусь и Российской Федерации в агропродовольственной сфере: региональный аспект

Представлен комплексный анализ экспортно-импортных потоков агропродовольственных товаров во взаимной торговле между Республикой Беларусь и Российской Федерацией в региональном аспекте. Дана детальная характеристика продуктовой корзины административных единиц стран как в стоимостном, так и в натуральном выражении.

Определено, что в агропродовольственной сфере формирование новых точек роста экспортного потенциала областей Беларуси должно происходить в рамках развития взаимовыгодного сотрудничества с регионами России.

Ключевые слова: агропродовольственные товары, экспортный потенциал, взаимовыгодное сотрудничество, торгово-экономическое сотрудничество, административный регион, экспортно-импортные потоки, региональный аспект.

Natallia KARPOVICH, Ekaterina MAKUTSENIA

*Institute of System Researches in the Agroindustrial Complex
of the National Academy of Sciences of Belarus,
Minsk, Republic of Belarus
e-mail: ved-apk@mail.ru*

Prospects for trade and economic cooperation between the Republic of Belarus and the Russian Federation in the agri-food sector: the regional aspect

A comprehensive analysis of export-import flows of agri-food products in mutual trade between the Republic of Belarus and the Russian Federation in a regional aspect is presented. A detailed description of the food basket of the administrative regions of the countries is given, both in value and in physical terms.

© Карпович Н., Макуценя Е., 2023

It has been determined that the formation of new growth points of the export potential of the administrative regions of Belarus should occur within the framework of the development of mutually beneficial cooperation with the regions of Russia in the agri-food sector.

Keywords: agri-food products, export potential, mutually beneficial cooperation, trade and economic cooperation, administrative region, export-import flows, regional aspect.

Введение

Ключевым торговым партнером нашей страны является Российская Федерация, на внутренний рынок которой реализуется значительная часть белорусских агропродовольственных товаров. Дальнейшая концентрация усилий по укреплению позиций на основе углубления межрегионального взаимодействия позволит наиболее эффективно использовать благоприятные условия для отечественных производителей как со стороны конкурентной среды, так и положительных тенденций потребительского спроса. В связи с тем что одним из приоритетных направлений аграрной политики Беларуси и России является развитие экспортных возможностей в агропродовольственной сфере, а также с учетом нарастающего влияния внешних угроз продовольственной безопасности, связанных с нестабильностью мирового рынка и проявлениями различного рода кризисов, активные действия обеих стран должны базироваться на повышении производственного потенциала и расширении взаимных поставок комплементарной продукции во внутрирегиональной торговле.

Сотрудничество регионов Союзного государства имеет приоритетное значение в области развития российско-белорусских связей и с каждым годом приобретает все бóльшую значимость. Практика свидетельствует, что межрегиональное взаимодействие – драйвер экономического роста. В настоящее время более 70 регионов России развивают свои отношения с Беларусью на основе соглашений о долгосрочном сотрудничестве. В целом двустороннюю правовую базу составляют более 300 договоров, соглашений, протоколов и меморандумов по всем областям взаимодействия.

В данной связи проведено детальное и углубленное изучение торговых потоков сельскохозяйственной продукции и продовольствия в региональном аспекте, что позволило определить резервы формирования взаимовыгодных поставок.

Материалы и методы

В ходе исследования были использованы следующие методы: монографический, аналитический, статистический, экспертный, сравнительного анализа.

Основная часть

Главной целью углубления экономической интеграции Беларуси и России в сфере АПК является повышение устойчивого и эффективного функционирования агропродовольственных секторов экономики. Государства заинтересованы

в обеспечении стабильности общего агропродовольственного рынка и средств производства для АПК, более рациональном использовании взаимодополняемых сырьевых ресурсов и научно-технического потенциала, а также в развитии торгово-экономического сотрудничества в агропродовольственной сфере.

Следует отметить, что приоритетом государственной аграрной политики обеих стран является наращивание экспортного потенциала, в том числе и взаимной торговли сельскохозяйственной продукцией и продовольствием [1–4].

В 2021 г. Беларусь реализовала на российский рынок агропродовольственных товаров на сумму 4,8 млрд долл. США, что в 1,3 раза выше уровня 2015 г. Удельный вес России в совокупном экспорте сельскохозяйственной продукции и продовольствия Беларуси составил 71,9 %, в импорте – 40,1 % [3]. Торговые отношения государств в агропродовольственной сфере формируют значительное положительное сальдо Беларуси, которое в 2021 г. превысило 3,0 млрд долл. США. Совокупный товарооборот сельскохозяйственной продукции и продовольствия между странами превысил 6,6 млрд долл. США (табл. 1).

Т а б л и ц а 1. Взаимная торговля сельскохозяйственной продукцией и продовольствием Беларуси и России

Показатель	2015 г.	2019 г.	2020 г.	2021 г.
Взаимный товарооборот, млн долл. США	4695,8	5898,0	5730,8	6628,1
Экспорт Беларуси в Россию, млн долл. США	3747,6	4416,8	4300,0	4818,0
Удельный вес России в общем экспорте Беларуси, %	84,2	79,8	74,4	71,9
Импорт Беларуси из России, млн долл. США	948,2	1481,2	1430,8	1810,1
Удельный вес России в общем импорте Беларуси, %	21,3	31,8	33,6	40,1
Сальдо, млн долл. США	2799,4	2935,6	2869,2	3007,9

П р и м е ч а н и е. Составлена по [5].

Важным фактором, оказывающим влияние на развитие внешней торговли, является региональный аспект. С его учетом проведен детальный анализ экспортно-импортных потоков сельскохозяйственной продукции и продовольствия между Беларусью и Россией. Установлено, что за 2015–2021 гг. наибольший рост экспортных поставок сложился в Гродненской (в 2 раза), Брестской (в 1,5 раза) и Гомельской областях (в 1,2 раза), в то же время отмечено снижение в Витебской (на 12,2 %) и Могилевской (на 20,7 %).

В 2021 г. по сравнению с предыдущим годом экспорт агропродовольственных товаров в Россию увеличился во всех административных единицах на 10–20 %, за исключением поставок из Минска и Могилевской области.

Импортные закупки сельскохозяйственной продукции и продовольствия Беларуси из России относительно 2015 г. выросли во все области, при этом в большей степени в Брестскую (в 6,0 раза), Гродненскую (в 3,6 раза) и Минскую (в 2,2 раза) (табл. 2).

Т а б л и ц а 2. Динамика внешней торговли Беларуси с Россией сельскохозяйственной продукцией и продовольствием в разрезе областей, млн долл. США

Административная единица	2015 г.	2019 г.	2020 г.	2021 г.
Экспорт				
Брестская область	888,1	1121,7	1107,6	1297,8
Витебская область	347,9	258,9	252,8	305,6
Гомельская область	407,2	389,2	401,7	496,7
Гродненская область	498,6	687,8	869,2	985,2
Минск	316,5	585,1	388,2	329,0
Минская область	864,2	883,8	926,4	999,4
Могилевская область	347,4	396,8	298,4	275,6
Импорт				
Брестская область	31,1	134,4	147,5	184,0
Витебская область	44,4	52,5	55,4	86,7
Гомельская область	23,4	36,7	32,3	40,8
Гродненская область	55,5	139,9	156,6	201,9
Минск	604,9	803,4	777,1	948,7
Минская область	135,6	219,7	203,8	294,8
Могилевская область	27,5	65,5	49,5	53,7

П р и м е ч а н и е. Составлена по [5].

Экспортные поставки Беларуси в Россию характеризуются достаточно широким перечнем продукции, однако основу экспортной корзины составляет молочная – более 45 %. Кроме того, Беларусь на российский рынок реализовывает мясо, готовые продукты из мяса и рыбы, овощи, фрукты и продукты их переработки, шроты и жмыхи, жиры и масла, сахар, кондитерские изделия и др. (рис. 1).

В региональном аспекте лидерами в формировании экспортного портфеля Беларуси являются Брестская, Минская и Гродненская области. Необходимо отметить, что в 2021 г. по сравнению с 2015 г. существенно увеличился удельный вес Гродненской – с 13,6 до 21,0 % (на 7,4 п. п) и Брестской – с 24,2 до 27,7 % (на 3,5 п. п.) областей, а Могилевской и Витебской – снизился – с 9,5 до 5,9 % (на 3,6 п. п.) и с 9,5 до 6,5 % (на 3,0 п. п.) соответственно (рис. 2).

Отечественные экспортные агропродовольственные поставки в Россию в разрезе областей в 2021 г. представлены следующими ключевыми товарными позициями, которые свидетельствуют о дифференциации и специализации регионов [5]:

Брестская область – молочная продукция (50,6 %), готовые продукты из мяса и рыбы (22,8 %), мясо и пищевые мясные субпродукты (6,4 %), рыба и ракообразные (4,4 %), продукты переработки овощей и фруктов (3,0 %);

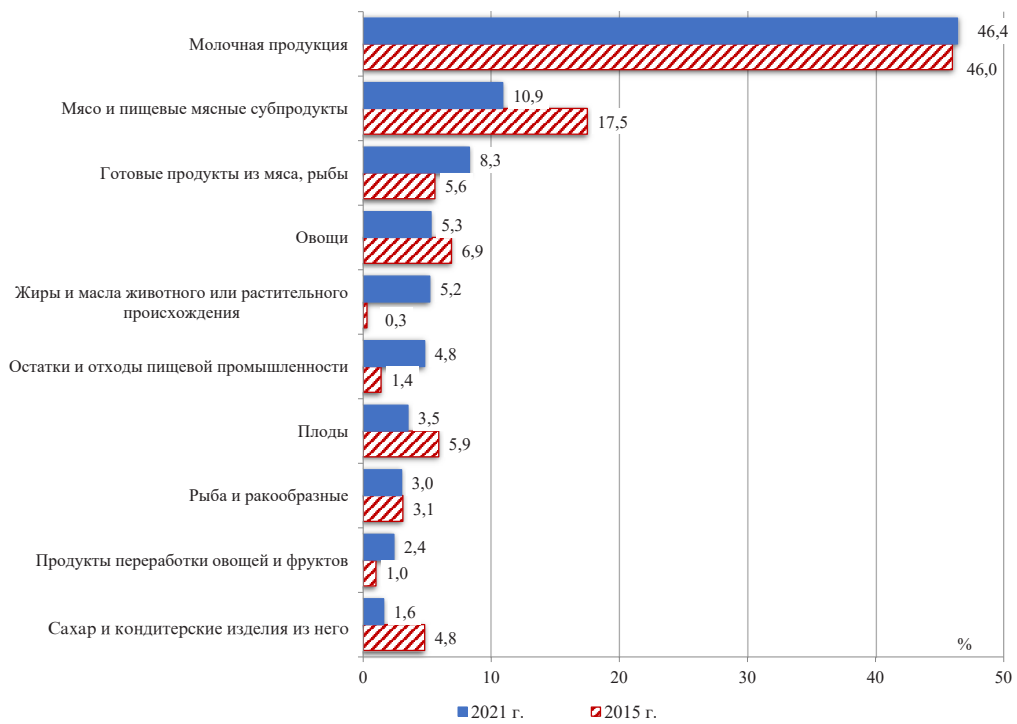


Рис. 1. Продуктовая структура экспорта сельскохозяйственной продукции и продовольствия Беларуси в Россию, % (выполнен по [3–5])

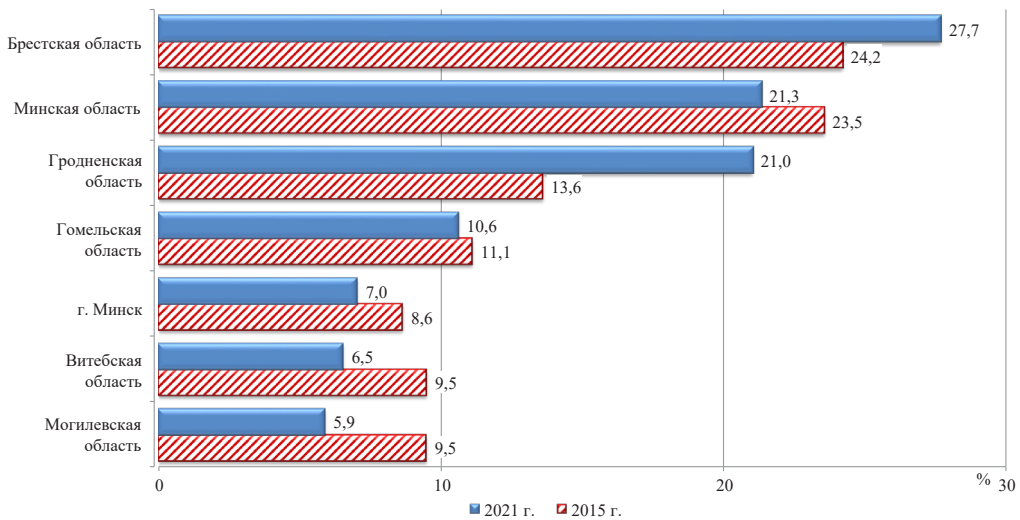


Рис. 2. Структура экспорта сельскохозяйственной продукции и продовольствия Беларуси в Россию в разрезе областей, % (выполнен по [5])

Минская область – молочная продукция (52,0 %), мясо и пищевые мясные субпродукты (17,2 %), плоды и ягоды (5,5 %), овощи (5,2 %), готовые продукты из мяса и рыбы (3,5 %), сахар и кондитерские изделия из него (3,4 %);

Гродненская область – молочная продукция (38,7 %), жиры и масла животного или растительного происхождения (23,3 %), остатки и отходы пищевой промышленности (16,2 %), мясо и пищевые мясные субпродукты (4,7 %), готовые продукты из мяса и рыбы (4,2 %), алкогольные и безалкогольные напитки (2,5 %);

Гомельская область – молочная продукция (69,7 %), мясо и пищевые мясные субпродукты (14,2 %), какао и продукты из него (3,0 %), алкогольные и безалкогольные напитки (2,3 %), разные пищевые продукты (2,1 %);

Минск – мясо и пищевые мясные субпродукты (15,7 %), какао и продукты из него (13,3 %), молочная продукция (13,1 %), плоды и ягоды (8,9 %), продукты переработки овощей и фруктов (7,8 %), алкогольные и безалкогольные напитки (7,6 %), овощи (6,8 %), разные пищевые продукты (5,5 %), готовые продукты из зерна (4,3 %), рыба и ракообразные (3,8 %);

Витебская область – молочная продукция (55,5 %), рыба и ракообразные (11,1 %), мясо и пищевые мясные субпродукты (8,4 %), овощи (3,9 %), готовые продукты из мяса и рыбы (3,7 %), продукты переработки овощей и фруктов (3,5 %), разные пищевые продукты (2,8 %), остатки и отходы пищевой промышленности (2,6 %);

Могилевская область – молочная продукция (43,8 %), мясо и пищевые мясные субпродукты (28,7 %), алкогольные и безалкогольные напитки (4,1 %), рыба и ракообразные (3,9 %), готовые продукты из зерна (3,9 %), остатки и отходы пищевой промышленности (3,4 %), овощи (3,3 %).

Сотрудничество Беларуси с российскими регионами относится к приоритетным направлениям взаимодействия двух государств, которое осуществляется в рамках заключенных соглашений о торгово-экономическом, научно-техническом и культурном сотрудничестве. Кроме того, в формате межрегионального взаимодействия заключен ряд договоров между областями Республики Беларусь и субъектами Российской Федерации.

В 2021 г. подписаны соглашения о сотрудничестве с Ленинградской, Липецкой, Астраханской, Волгоградской областями, Республикой Адыгея, Республикой Калмыкия, Удмуртской Республикой, Еврейской автономной областью [1, 2, 6–8].

Региональная структура экспортных поставок сельскохозяйственной продукции и продовольствия Беларуси в России в 2021 г. представлена на рис. 3.

Следует отметить, что в 2021 г. поставки белорусской агропродовольственной продукции осуществлялись преимущественно в такие регионы, как: Московская область – 1387,5 млн долл. США, Москва – 802,6 млн долл. США, Санкт-Петербург – 442,7 млн долл. США, Смоленская область – 323,2 млн долл. США, Брянская область – 208,0 млн долл. США.

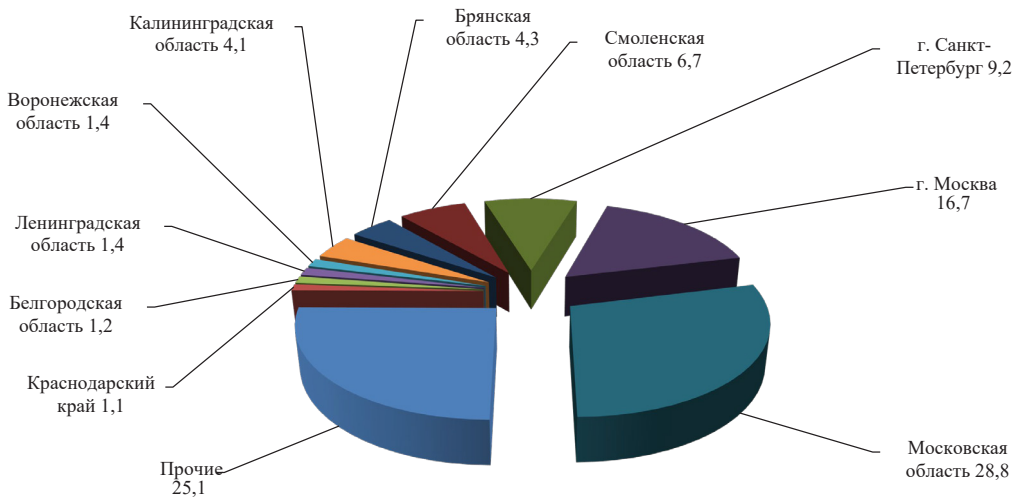


Рис. 3. Региональная структура экспортных поставок агропродовольственных товаров Беларуси в Россию в 2021 г., % (выполнен по [5])

Установлено, что дальнейшее наращивание национальных поставок растениеводческой продукции, а также готового продовольствия на российский рынок является одним из направлений развития экспортного потенциала Беларуси в рамках углубления торгово-экономического сотрудничества с регионами. Удельный вес белорусских товаров в совокупном импорте России по ряду позиций также свидетельствует о наличии резервов роста взаимных торговых отношений (рис. 4).

Что касается импортных закупок сельскохозяйственной продукции и продовольствия в Беларусь из России, то основные объемы ввоза осуществляются в Минск и Минскую область. В 2021 г. показатель в совокупности составил 68,7 % общей стоимости импорта агропродовольственных товаров. При этом необходимо подчеркнуть, что по сравнению с 2015 г. удельный вес Минска в общей стоимости импорта уменьшился на 13,2 %. В то же время произошел рост доли Брестской и Гродненской областей – на 6,8 и 5,1 % соответственно. За 2015–2021 гг. доля Могилевской и Витебской областей осталась на том же уровне (рис. 5).

Детальный анализ импортных закупок агропродовольственных товаров Беларуси из России показал, что в областях также присутствуют различия в товарном ассортименте ввозимой продукции [5]:

Минск – экстракты, эссенции, концентраты (15,5 %), остатки и отходы пищевой промышленности (13,2 %), жиры и масла животного или растительного происхождения (9,2 %), продукты переработки овощей и фруктов (8,0 %), какао и продукты из него (7,9 %), алкогольные и безалкогольные напитки (6,5 %), кофе, чай, пряности (5,4 %);

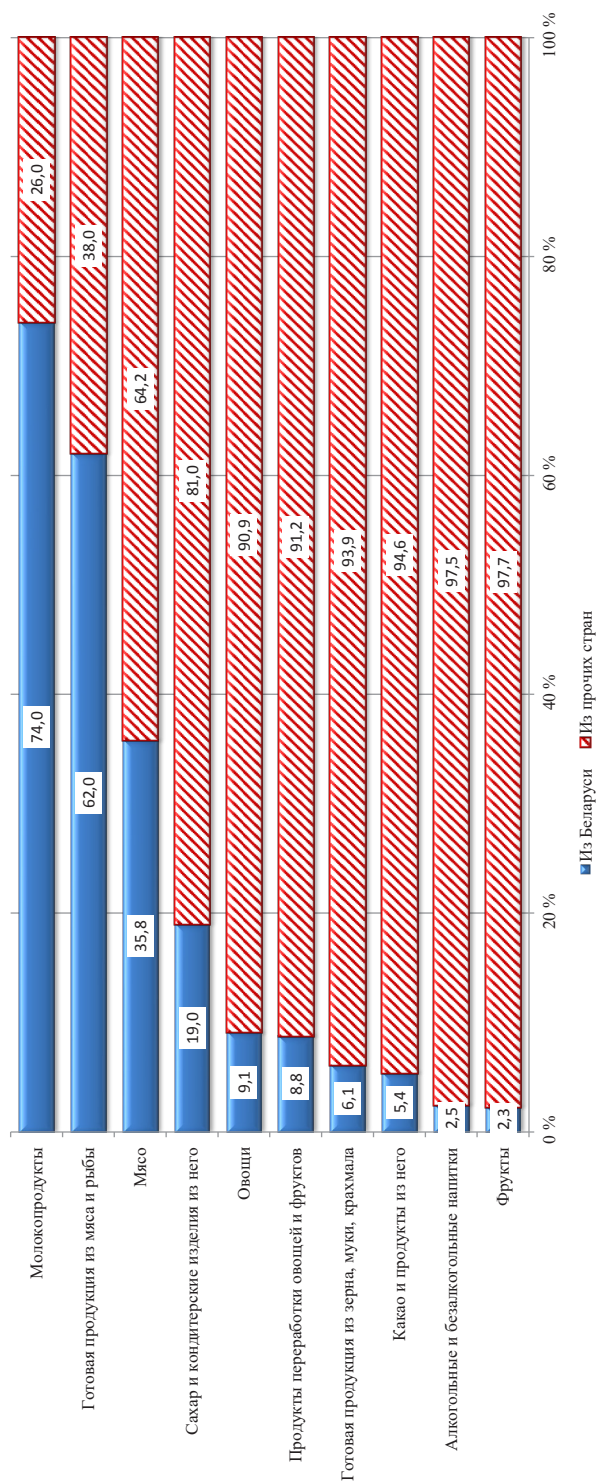


Рис. 4. Доля Беларуси в импорте России некоторых агропродовольственных товаров в 2021 г., % (выполнен по [5, 9])

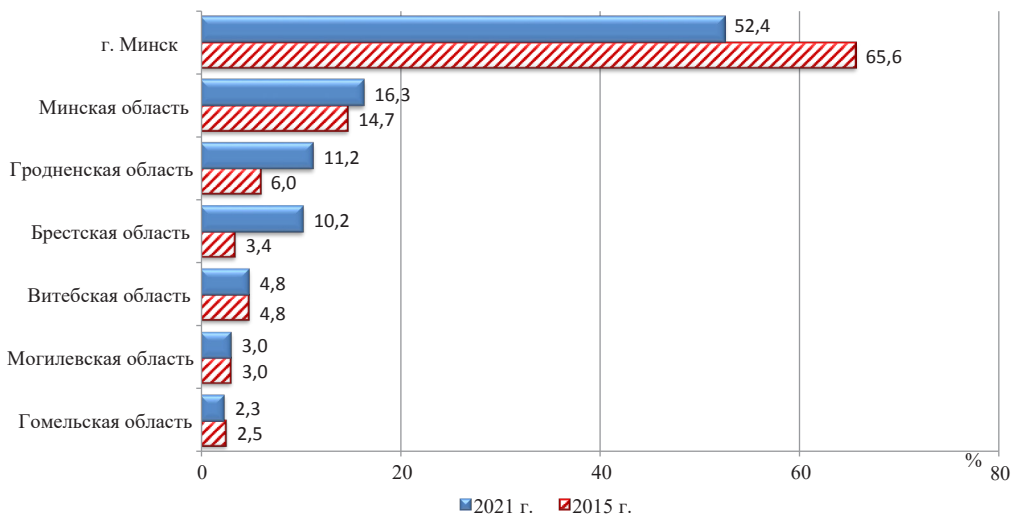


Рис. 5. Структура импорта сельскохозяйственной продукции и продовольствия Беларуси из России в разрезе областей, % (выполнен по [5])

Минская область – злаки (18,1 %), готовые продукты из зерна (9,9 %), экстракты, эссенции, концентраты (9,2 %), масличные семена и плоды (7,8 %), рыба и ракообразные (7,6 %), готовые продукты из мяса и рыбы (7,6 %), остатки и отходы пищевой промышленности (7,1 %);

Гродненская область – масличные семена и плоды (73,6 %), мясо и пищевые мясные субпродукты (10,1 %), жиры и масла животного или растительного происхождения (5,5 %), остатки и отходы пищевой промышленности (2,1 %), готовые продукты из зерна (2,0 %);

Брестская область – мясо и пищевые мясные субпродукты (33,0 %), жиры и масла животного или растительного происхождения (16,8 %), злаки (13,5 %), рыба и ракообразные (7,5 %), масличные семена и плоды (5,6 %), экстракты, эссенции, концентраты (3,7 %), готовые продукты из зерна (3,2 %);

Витебская область – жиры и масла животного или растительного происхождения (33,2 %), масличные семена и плоды (12,3 %), злаки (8,7 %), экстракты, эссенции, концентраты (6,6 %), продукты переработки овощей и фруктов (5,7 %), рыба и ракообразные (5,2 %), молочная продукция (3,9 %), плоды (3,7 %);

Могилевская область – алкогольные и безалкогольные напитки (23,9 %), жиры и масла животного или растительного происхождения (15,5 %), мясо и пищевые мясные субпродукты (7,6 %), продукты переработки овощей и фруктов (7,6 %), остатки и отходы пищевой промышленности (7,3 %), экстракты, эссенции, концентраты (7,0 %), готовые продукты из зерна (5,5 %);

Гомельская область – жиры и масла животного или растительного происхождения (23,5 %), овощи (14,2 %), рыба и ракообразные (10,3 %), готовые

продукты из зерна (8,9 %), экстракты, эссенции, концентраты (7,3 %), остатки и отходы пищевой промышленности (7,2 %).

Изучение импортных закупок агропродовольственных товаров из России в Беларусь в региональном аспекте показало, что аналогично, как и в экспортных поставках, наибольшую долю занимают Московская область, Москва и Санкт-Петербург. В совокупности они составляют более 30 %.

В результате исследования установлено, что в импорте агропродовольственных товаров Беларуси из России существуют резервы развития, так как производимая российская продукция является комплементарной во внутрирегиональной торговле с нашей страной. Поэтому Беларусь заинтересована в товарах, составляющих основу российской экспортной корзины (зерно, рыба, подсолнечное масло, мукомольно-крупяная продукция и др.) (рис. 6).

Кроме того, определено, что по результатам экспортно-импортных операций Беларуси в региональном контексте во всех областях сформировано положительное внешнеторговое сальдо, за исключением Минска. Так, в 2021 г. наибольшее превышения экспорта над импортом по агропродовольственной группе было в Брестской области и составило 1113,8 млн долл. США, далее идут Гродненская (783,3 млн долл. США) и Минская (704,6 млн долл. США). Следует отметить, что в Минске относительно 2015 г. произошел рост отрицательного внешнеторгового сальдо более чем в 2 раза (рис. 7).

Таким образом, в результате исследования установлено, что Россия и в перспективе останется основным партнером Беларуси в торговле сельскохозяйственной продукцией и продовольствием. Это в первую очередь обусловлено активным развитием торгово-экономического сотрудничества в рамках Союзного

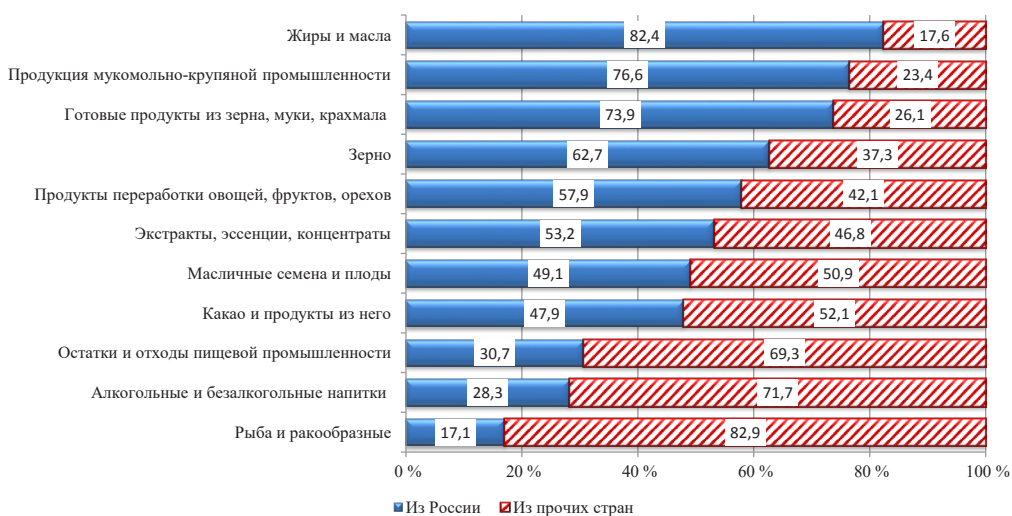


Рис. 6. Доля России в импорте Беларуси некоторых агропродовольственных товаров в 2021 г., % (выполнен по [5, 9])

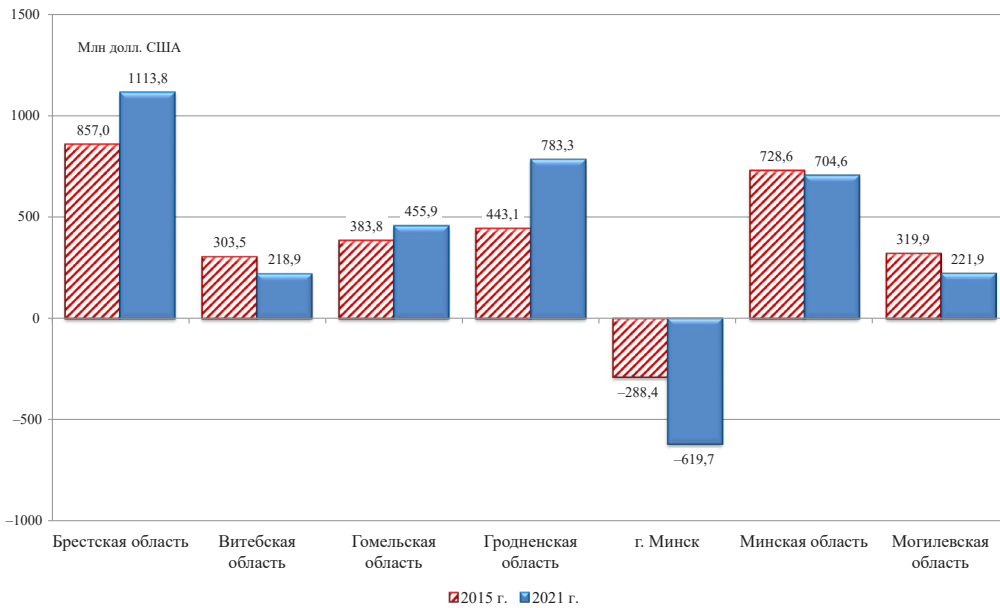


Рис. 7. Внешнеторговое сальдо Беларуси с Россией по группе агропродовольственных товаров, млн долл. США (выполнен по [5])

государства, а также выработкой совокупности мер по обеспечению согласованных действий в аграрной политике. Среди них углубление внутрирегиональной торговли и достижение сбалансированности внутренних продовольственных рынков. Кроме того, действующие преференциальные условия способствуют развитию взаимного товарооборота в агропродовольственной сфере.

Принципиальную роль для укрепления и расширения наших отношений неизменно играют прямые контакты между регионами двух государств. Они позволяют выстроить по-настоящему взаимовыгодные экономические связи с опорой на уникальные конкурентные преимущества субъектов Российской Федерации и административно-территориальных единиц Республики Беларусь. Эти связи становятся все более значимым фактором укрепления белорусско-российского сотрудничества. Другими словами, это определяющий критерий для союзной интеграции, который обеспечивает динамичное развитие двусторонних контактов в торгово-экономической сфере, науке, образовании, здравоохранении и т. д. Поэтому активно проводится работа по углублению сотрудничества с Новгородской, Астраханской, Томской, Тамбовской, Липецкой, Псковской и другими областями, Краснодарским краем и иными регионами. Сторонами прорабатываются планы по взаимным поставкам сельскохозяйственной продукции и продовольствия, расширению ассортимента и номенклатуры. Имеется заинтересованность субъектов хозяйствования в сотрудничестве в области семеноводства и племенного животноводства.

26 июня 2023 г. в Уфе (Башкортостан, Россия) состоялся X Форум регионов России и Беларуси. Это мероприятие – уникальная площадка по развитию сотрудничества, в рамках которой успешно прошла многоотраслевая выставка, посвященная научным, промышленным и другим достижениям регионов Беларуси и России. Странами были подписаны контракты по поставкам продовольствия на 26 млрд росс. руб. Если сравнивать с отправной точкой – первым форумом регионов 2014 г. – товарооборот по продовольственной группе вырос более чем в 1,5 раза. Следует подчеркнуть, что не только строится взаимная торговля традиционными товарами, но и активно развиваются поставки семян, посадочного материала, племенных животных, средств защиты растений, ветеринарных препаратов, кормовых добавок и т. д. А уже в 2024 г. Беларусь станет принимающей стороной – в Витебской области состоится XI Форум регионов России и Беларуси, который будет посвящен научно-техническому, технологическому прогрессу и суверенитету.

Заключение

В ходе детального анализа тенденций развития торгово-экономического сотрудничества регионов Беларуси и России в агропродовольственной сфере в современных условиях установлено следующее:

наблюдается положительная динамика взаимной торговли сельскохозяйственной продукцией и продовольствием, стоимость которой по итогам 2021 г. составила 6,6 млрд долл. США (более 70 % обеспечили поставки белорусских товаров);

белорусский экспортный агропродовольственный портфель в Россию в разрезе областей представлен рядом ключевых товарных позиций, которые свидетельствуют о специализации региона. При этом в экспортной выручке областей около половины обеспечивают поставки молочной продукции, а в Минске товарная номенклатура более диверсифицирована;

товарные позиции, производимые в обеих странах, являются комплементарными во внутрирегиональной торговле, что позволит осуществлять взаимовыгодные торговые сделки конкурентоспособными товарами по качественным и ценовым параметрам.

В целом дальнейшее формирование и совершенствование мер и механизмов реализации общей аграрной политики Союзного государства будет способствовать повышению сбалансированности функционирования внутреннего рынка, обеспечению продовольственной безопасности, а также упреждению внешних вызовов и угроз.

ПРИМЕЧАНИЕ

Исследование выполнено в рамках НИР 7.2.2 «Разработка принципов и формирование на их основе системы организации эффективного производства сельскохозяйственного сырья и продовольствия на уровне административного района

Беларуси с применением автоматизированного информационно-аналитического мониторинга социально-экономических показателей развития АПК регионов на среднесрочную и долгосрочную перспективу» (№ ГР 20211078).

СПИСОК ИСПОЛЬЗОВАННЫХ ИСТОЧНИКОВ

1. Повышение эффективности внешней торговли АПК Беларуси в условиях развития международного торгово-экономического пространства / В. Г. Гусаков [и др.]. – Минск: Беларус. навука, 2020. – 238 с.
2. Карпович, Н. Реализация экспортного потенциала Республики Беларусь в агропродовольственной сфере на рынке ЕАЭС / Н. Карпович, Е. Макуценья // Аграр. экономика. – 2022. – № 6. – С. 32–42.
3. Макуценья, Е. П. Союзное государство Беларуси и России: закономерности и тенденции развития взаимной торговли агропродовольственными товарами / Е. П. Макуценья // Конкурентоспособность и эффективность АПК в контексте оптимизации материально-технического и финансового обеспечения: материалы XV Междунар. науч.-практ. конф., Минск, 13–14 окт. 2022 г. – Минск: Ин-т систем. исслед. в АПК НАН Беларуси, 2023. – С. 157–160.
4. Продовольственная безопасность Республики Беларусь в условиях развития международных интеграционных процессов. Мониторинг-2021 / В. Г. Гусаков [и др.]. – Минск: Ин-т систем. исслед. в АПК НАН Беларуси, 2022. – 215 с.
5. Интерактивная информационно-аналитическая система распространения официальной статистической информации [Электронный ресурс] // Национальный статистический комитет Республики Беларусь. – Режим доступа: <http://dataportal.belstat.gov.by>. – Дата доступа: 18.09.2023.
6. Официальный сайт Министерства иностранных дел Республики Беларусь [Электронный ресурс] // Министерство иностранных дел Республики Беларусь. – Режим доступа: <https://mfa.gov.by>. – Дата доступа: 18.09.2023.
7. Официальный сайт Федеральной службы государственной статистики [Электронный ресурс] // Росстат. – Режим доступа: <https://rosstat.gov.ru>. – Дата доступа: 18.09.2023.
8. Официальный сайт Агроэкспорт [Электронный ресурс] // Федеральный центр развития экспорта продукции АПК Минсельхоза России. – Режим доступа: <https://aemcx.ru>. – Дата доступа: 18.09.2023.
9. Trade statistics for international business development [Electronic resource] // Trade Map. – Mode of access: <https://www.trademap.org>. – Date of access: 18.09.2023.

Поступила в редакцию 20.09.2023

Сведения об авторах

Карпович Наталья Викторовна – заведующая отделом продовольственной безопасности, кандидат экономических наук, доцент;

Макуценья Екатерина Павловна – заведующая сектором внешнеэкономической деятельности, кандидат экономических наук, доцент

Information about the authors

Karpovich Natallia Viktorovna – Head of Food Safety Department, Candidate of Economic Sciences, Associate Professor;

Makutsenia Ekaterina Pavlovna – Head of the Foreign Economic Activity Sector, Candidate of Economic Sciences, Associate Professor