

Татьяна ТЕТЕРИНЕЦ

*Институт экономики Национальной академии наук Беларуси,  
Минск, Республика Беларусь  
e-mail: talad79@mail.ru*

УДК 631.15

<https://doi.org/10.29235/1818-9806-2023-2-48-57>

## **Концептуальные основы мотивации трудовой и творческой активности сельского населения**

В ходе анализа основных макроэкономических показателей и пропорций отмечено снижение эффективности использования человеческого капитала в аграрном секторе в рамках системы мотивации трудовой и творческой активности сельского населения. Установлено, что сравнительно невысокий удельный вес среднесписочной численности работников сельхозорганизаций в общем количестве занятых в сельской местности свидетельствует о необходимости расширения границ мотивационного профиля приращенния человеческого капитала. В качестве объектов стимулирования рассмотрены аграрно-территориальные сообщества – формальные и неформальные объединения людей, прямо или косвенно воздействующие на его образование и развитие.

*Ключевые слова:* мотивация, стимулирование, человеческий капитал, аграрно-территориальные сообщества, сельскохозяйственный сектор.

Tatsiana TSETSIARYNETS

*Institute of Economics of the National Academy of Sciences of Belarus,  
Minsk, Republic of Belarus  
e-mail: talad79@mail.ru*

## **Conceptual foundations of motivation of labor and creative activity of the rural population**

The analysis of the main macroeconomic indicators and proportions shows a decrease in the efficiency of human capital in the agricultural sector within the system of motivation of labor and creative activity of the rural population. It was found that the relatively low share of the average number of workers in agricultural organizations in the total number of those employed in rural areas indicates the need to expand the boundaries of the motivational profile of human capital increment. Agrarian-territorial communities – formal and informal associations of people, directly or indirectly influencing its formation and development, are considered as objects of incentives.

*Keywords:* motivation, stimulation, human capital, agrarian-territorial communities, agricultural sector.

### **Введение**

Преобразование человеческого потенциала в высоколиквидный функциональный капитал осуществляется в процессе трудовой деятельности, результативность которой во многом обусловлена уровнем оплаты труда и мотивационным

© Тетеринец Т., 2023

профилем. Последний предопределяет подходы количественной интерпретации исходной величины человеческого капитала в аграрном секторе как стоимостной оценки реализованного труда с учетом численного состава трудовых ресурсов, гендерно-демографических пропорций, профессионально-образовательного уровня, творческой активности и заинтересованности сельского населения.

Рассматривая капитализацию человеческого потенциала сквозь призму воплощения в жизнь ценностных ориентиров, компетенций, опыта и навыков, физических возможностей, конъюнктурно регулируемых территориальных рынков труда, следует отметить высокую степень влияния на этот процесс стимулирующих факторов. В узком понимании человеческий капитал в аграрном секторе представляет собой капитализируемую величину реализации ресурсов местного населения, выражаемую уровнем доходов. В широком смысле накопление человеческого капитала носит перманентный характер и обеспечивается устойчивостью его воспроизводства. Следовательно, система мотивации трудовой, профессиональной и творческой активности сельских жителей выступает одним из инструментов управления развитием аграрного человеческого капитала.

## Основная часть

Эволюция концептуальных подходов поэтапного рассмотрения сущности человека как биологической единицы, фактора производства, экономического объекта и социального субъекта трансформировала теоретические основы мотивации его трудовой деятельности [1–5]. Невзирая на разносторонность взглядов ученых и исследователей на понимание механизмов управления этим процессом, общность их идей проявляется в рассмотрении объекта управления в качестве элемента той или иной структуры, т. е. персонала организации. Применительно к содержательному аспекту изучаемой дефиниции это иллюстрируется корпоративным срезом его уровневой структуры.

Познание теоретико-методологических основ формирования человеческого капитала свидетельствует о перманентности его накопления. Это выражается в том числе непрерывностью перехода из одной стадии в другую: индивидуальная → коллективная (корпоративная) → отраслевая (региональная) → национальная → межнациональная → глобальная. Фрагментарная освещенность вопросов мотивации приращения его величины на различных ступенях образования в совокупности с необходимостью поиска путей и выработки механизмов эффективного управления этим процессом в территориально-отраслевом разрезе обуславливают значимость совершенствования концептуальных подходов в данной плоскости исследования.

В научной литературе представлены трактовки человеческого капитала с позиций его территориального и отраслевого формирования, управления и мотивации.

вазии, а также воздействия на развитие сельской местности. Не отрицая ценности суждений и разносторонности взглядов, тем не менее можно констатировать: в их основе четко не конкретизируется объект мотивации. Акцентирование внимания на сотрудниках аграрных предприятий существенно ограничивает ареал распространения человеческого капитала, равно как и источники его роста.

По итогам 2021 г. удельный вес среднесписочной численности работников сельхозорганизаций в общем количестве занятых в сельской местности составил 38,1 % (сокращение относительно 2015 г. – на 5,6 п. п., или на 38,7 тыс. человек). При этом созданный такими занятыми удельный вес валового регионального продукта в расчете на душу населения (согласно общепринятой практике определения данного показателя) равнялся 19 %, а доля сельского, лесного и рыбного хозяйства в общей величине валовой добавленной стоимости (ВДС) – 7,1 %. Следовательно, при вышеперечисленных условиях выработка действенных мотивационных мер и механизмов повышения трудовой и творческой активности сельских жителей, ориентированная преимущественно на сотрудников аграрных предприятий, не приведет к масштабному эффекту.

Таким образом, вопросу конкретизации объекта мотивации принадлежит важная методологическая роль, определяющая концептуальные подходы, теоретические основы и механизм стимулирования приращения и накопления человеческого капитала в аграрном секторе. В территориально-отраслевом срезе предмета исследования заслуживает внимания введенный в научный оборот термин «социальная макрогруппа». Под ним понимается «объединение людей со специфической ролью в экономической деятельности, ориентированное на реализацию групповых и личных интересов членов социальной группы с использованием формальных и неформальных норм (институтов) и обладающее влиянием, которое позволяет ему участвовать в определении специфики монетарной, фискальной и институциональной политики, влиять на основные макроэкономические пропорции, существенно корректировать финансовые потоки в экономике» [6, с. 19–20]. Как отмечает А. И. Лученок, генеральными интересами социальных макрогрупп являются создание и распределение ВДС, рост благосостояния членов таких объединений за счет обеспечения бесперебойности кругооборота финансовых ресурсов, формирование комплиментарного имиджа, стремление к самореализации [7, с. 26–27].

Проецируя обозначенный теоретический подход в плоскость территориально-отраслевого среза генерирования и накопления человеческого капитала, можно выделить аграрно-территориальные сообщества (АТС). Под ними следует понимать формальные и неформальные объединения людей с групповыми интересами в деле повышения капитализации человеческого потенциала в аграрной сфере, не имеющие ярко выраженных пространственных локаций. Несмотря на то что большинство субъектов АТС сконцентрированы в сельской местности, некоторые находятся за ее пределами, но в социальном сегменте, способству-

ющем устойчивому приращению человеческого капитала. Многие такие сообщества без четкой территориальной принадлежности принимают естественное участие в формальных и неформальных институтах обеспечения жизнедеятельности сельского населения и увеличения на этой основе капитализации его потенциала. Обособление АТС носит несколько условный характер и нацелено на разработку концептуальных положений мотивации трудовой и творческой активности сельских жителей, повышение уровня их образования, стабилизацию трудовой миграции.

Исходя из этого нами выделены характерные черты аграрно-территориальных сообществ:

дифференциация населения на городское и сельское с их особенностями и условиями жизнедеятельности, состоянием социальной и производственной инфраструктуры, менталитетом и культурно-нравственными отличиями;

многономенклатурный состав сельского населения. Демографическая структура, направленность занятости, возможности дополнительного заработка и диверсификации доходов, уровень образования, перспективы получения новых компетенций и переобучения, а также доступность различного рода информации у сельских жителей существенно отличаются от городских;

отсутствие четких пространственных локаций. Это обусловлено теснотой кооперации и интеграции между АТС, плотностью сотрудничества производственных и научно-образовательных организаций, расположенных в основном вне сельских населенных пунктов;

общность групповых интересов. С одной стороны, она определяется целостностью сельских территорий как места проживания, с другой – сопряженностью действий, влияющих на формирование валового регионального продукта в данной местности;

наличие формальных и неформальных взаимосвязей участников АТС. Оно проявляется в работе сельскохозяйственного сектора – локомотива аграрной сферы, а также продвижении несельскохозяйственных направлений его развития. Кроме того, институты неформальной кооперации сельского населения вносят весомый вклад в накопление человеческого капитала посредством интенсивного трансфера знаний и опыта.

Выявленные отличительные черты аграрно-территориальных сообществ в совокупности с теоретическими основами их формирования позволяют определить ориентацию мотивационных действий и решений по повышению трудовой и творческой активности. Агрегированным показателем запаса человеческого капитала выступает его стоимостная оценка, базирующаяся на доходном способе расчета и тесным образом коррелирующая с ключевыми макроэкономическими показателями (рис. 1).

Теоретическая основа рассмотренных показателей свидетельствует об их тесной взаимосвязи, а использование сопоставимых цен по отношению к базисно-

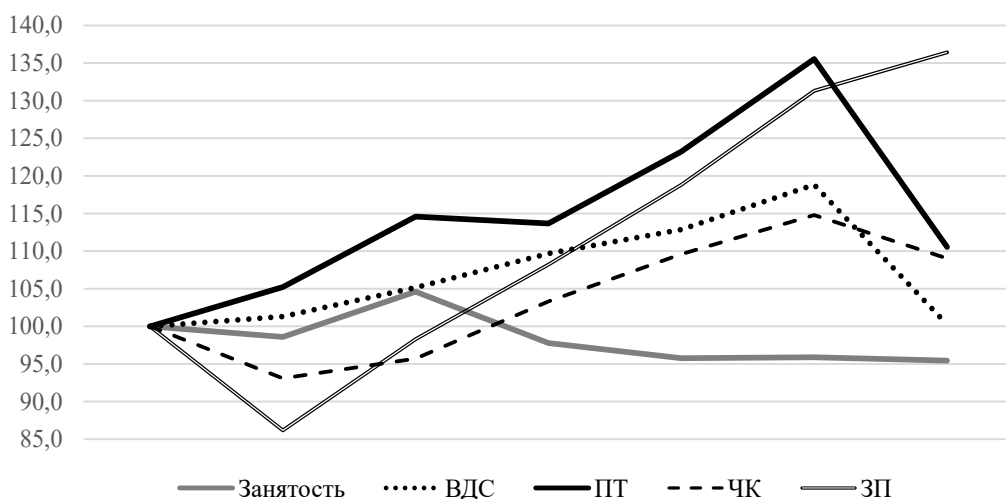


Рис. 1. Темпы изменения занятости сельского населения, валовой добавленной стоимости сельского, лесного и рыбного хозяйства (ВДС), производительности труда в сельском хозяйстве (ПТ), стоимостной оценки человеческого капитала сельского населения (ЧК) и реальной заработной платы работников сельского хозяйства (ЗП) в сопоставимых ценах, % к 2015 г. (выполнен по [8–11])

му периоду способствует изучению траектории их изменения, нивелированной инфляционным воздействием. В обозначенном нами периоде наиболее интенсивно увеличивалась заработная плата, прирост которой в реальном выражении составил 29,1 %. Влияние этого показателя на стоимостную величину человеческого капитала в аграрном секторе было существенным, но не преобладающим: удельный вес денежных доходов сельского населения в объеме располагаемых ресурсов домашних хозяйств – 91,8 %, в том числе среднереспубликанская доля заработной платы – 55,5 %. Принимая во внимание методологические особенности расчета величины человеческого капитала (в зависимости от динамики количества домашних хозяйств, структурных изменений их располагаемых ресурсов, качественных сдвигов источников получения доходов и воздействия на темпы их роста несельскохозяйственных видов деятельности), следует констатировать, что его оценочное значение не более чем наполовину обусловлено интенсивностью приращения заработной платы.

Основоположник теории мотивации ERG К. Альдерфер сделал достаточно противоречивый вывод о том, что оплата труда не является основным фактором, побуждающим человека к деятельности [3, 7]. Пирамида потребностей, созданная этим американским ученым, практически идентична иерархии А. Маслоу (различие лишь в количестве уровней) [12]. Принципиальное несходство их теорий мотивации заключается в следующем: А. Маслоу в своих рассуждениях опирался на то, что удовлетворение потребностей индивида осуществляется

иерархически – от низшего уровня к наивысшему [13], а К. Альдерфер считал, что движение может иметь разновекторную направленность и меняться под влиянием внешних или внутренних факторов. Эмпирический анализ данных (см. рис. 1) позволяет отметить отсутствие линейной зависимости между темпами изменения заработной платы и оценочной величины человеческого капитала в аграрном секторе. Это приводит к мысли о том, что материальные стимулы не оказывают преобладающего воздействия на интенсивность его приращения.

Валовая добавленная стоимость сельского, лесного и рыбного хозяйства в некоторой степени отражает результативность использования человеческого капитала, поскольку в условиях инновационно ориентированной экономики увеличение последнего пропорциональным образом должно обеспечивать ее прирост. Вместе с тем траектории этих показателей не идентичны, а в последние годы отмечается сокращение разрыва между скоростью его накопления и изменения итоговой величины ВДС. Так, за 2015–2021 гг. прирост человеческого капитала в аграрном секторе составил 14,8 %, ВДС сельского, лесного и рыбного хозяйства – 4,8 %. Если учесть объективную необходимость увеличения его запаса как основного ресурса прогресса современной экономики, то снижение отдачи от его использования обусловлено уменьшением мотивационной заинтересованности в трансформации человеческого потенциала в количественные показатели функционирования аграрного сектора.

Занятость сельских жителей выступает квалитативным маркером и опосредованно влияет на этот процесс: сжатие количественного фактора компенсируется качественным скачком, в результате его общая величина прирастает во времени. Необходимо отметить и то, что в рассмотренном периоде наблюдалось снижение численности вовлеченного в трудовую деятельность сельского населения, а с 2019 г. и по настоящее время – увеличение его удельного веса по отношению к занятому городскому.

Данное обстоятельство является важным аргументом развития мотивационного воздействия на повышение стоимостной величины человеческого капитала аграрно-территориальных сообществ. Сокращение сельского населения, обусловленное в том числе демографическими факторами, сопровождается некоторым увеличением уровня его занятости. Это говорит об эффективности инструментов, стимулирующих приток людей в аграрный сектор, которая проявляется в модернизации социальной инфраструктуры, постепенно возрастающей информатизации сельских территорий, создании новых высокопроизводительных рабочих мест, расширении номенклатуры несельскохозяйственных видов деятельности. Прогресс в данном направлении пока незначителен, однако он подтверждает оживленное участие АТС в развитии и совершенствовании механизма мотивации трудовой, профессиональной и творческой активности сельского населения.

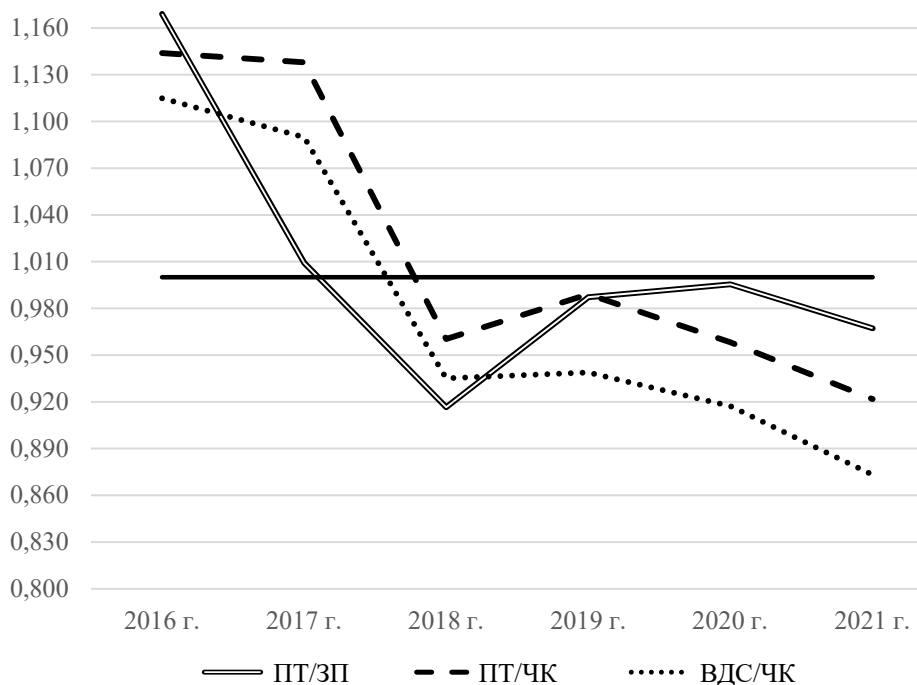


Рис. 2. Цепные индексы изменения макроэкономических пропорций (выполнен по [8–11])

Исследование основных макроэкономических пропорций, формируемых соотношением цепных индексов рассмотренных показателей в реальном выражении, позволяет отметить их тесную взаимосвязь, характеризующуюся динамикой изменения (рис. 2).

Перманентность развития экономики, как и ее аграрного сегмента, обусловлена устойчивостью макроэкономических пропорций, под которой понимается превышение качественных (результатирующих) параметров над количественными факторами [14]. Представленные на рис. 2 соотношения показателей в целом характеризуются идентичностью траекторий изменения, различаясь величиной отклонений от базового единичного тренда и чувствительностью к возникающим экстерналиям.

В последние несколько лет наметилась тенденция превышения темпов роста производительности труда над интенсивностью приращения человеческого капитала в аграрной сфере экономики. Она обусловлена преобладающим воздействием технологического фактора развития корпоративного сектора. Данные базисных темпов изменения численности занятого сельского населения и ВДС сельского хозяйства подтверждают такой вывод (см. рис. 1). В дополнение к этому соотношение ее цепного индекса и величины человеческого капитала свидетельствует о снижении уровня отдачи от использования последнего в аграрном

секторе. Таким образом, накопленный общий запас существенно замедлил интенсивность трансформации человеческого потенциала в ликвидные активы сельхозпроизводства.

Необходимость технической модернизации сельскохозяйственной сферы и производственной инфраструктуры не вызывает сомнений. Однако в обозримой перспективе полная замена живого аграрного труда машинным маловероятна. Технологическое обновление данного сектора вызывает потребность в квалифицированных кадровых ресурсах, активизирует интенсивность сдвигов спроса на профессиональные компетенции, усиливает структурные диспропорции занятости сельского населения. Следовательно, обеспечение устойчивого развития аграрной сферы возможно в условиях интенсивного воспроизводства человеческого капитала.

### **Заключение**

Человеческий потенциал сельского населения трансформируется в капитал в процессе трудовой деятельности, принимающей в современном мире различные формы. Интенсивность капитализации нематериальных активов общества обусловлена не только ресурсами развития аграрного сектора, но и возможностью самореализации, видовой диверсификацией занятости, резервами компетентности. Мониторинг индикаторов приращения человеческого капитала как неотъемлемого элемента системы расширенного воспроизводства подтверждает вероятность возникновения угроз, сдерживающих капитализацию аграрного человеческого потенциала. Анализ статистических данных свидетельствует об ограничениях трансформации нематериальных активов сельского населения в осязаемый капитал по сравнению с городским. Наиболее отчетливо это раскрывается сквозь призму маркеров, характеризующих соотношение количественных и качественных показателей результативности труда и интенсивности изменения продуктивности инвестиций.

Наше исследование позволяет отметить, что величина человеческого капитала в аграрном секторе белорусской экономики обусловлена как объемами его инвестирования, так и направлениями использования. Последнее обстоятельство весьма актуально при ограниченности бюджетных средств. Сегодня инвестирование в развитие социальной инфраструктуры выступает магистральным трендом аккумуляции финансовых ресурсов и формирования экономической платформы приращения человеческого капитала. В практическом ракурсе это будет способствовать созданию более благоприятных условий для жизнедеятельности сельского населения, диверсификации его занятости, трудовой миграции в сельские регионы.

Технологическая ориентация развития аграрного сектора выражается в росте производительности труда с превышением темпов. Сопутствующее снижение



интенсивности увеличения ВДС и человеческого капитала в тактическом и стратегическом плане будет способствовать уменьшению эффективности функционирования не только сельскохозяйственной сферы, но и всей экономической системы. Основным стимулятором роста аграрной экономики в обозримой перспективе выступит человеческий капитал, приращение величины которого будет обеспечиваться действенностью мер и механизмов мотивации трудовой и творческой активности аграрно-территориальных сообществ.

#### СПИСОК ИСПОЛЬЗОВАННЫХ ИСТОЧНИКОВ

1. Боковня, А. Е. Мотивация – основа управления человеческими ресурсами (теория и практика формирования мотивирующей организационной среды и создания единой системы мотивации компании): монография / А. Е. Боковня. – М.: ИНФРА-М, 2019. – 144 с. – (Научная мысль).
2. Зверева, Г. Н. Мотивационные теории в системе менеджмента организаций / Г. Н. Зверева // Теорет. экономика. – 2018. – № 3. – С. 121–126.
3. Ильченко, С. В. Исследование зарубежного опыта мотивации трудовой деятельности персонала / С. В. Ильченко // Бизнес и дизайн ревю. – 2021. – № 1 (21). – С. 4.
4. Токарева, Ю. А. Мотивация трудовой деятельности персонала: комплексный подход: монография / Ю. А. Токарева, Н. М. Глухенькая, А. Г. Токарев; Урал. федер. ун-т им. Б. Н. Ельцина, Шадр. гос. пед. ун-т. – Шадринск: ШГПУ, 2021. – 216 с.
5. Генкин, Б. М. Мотивация и организация эффективной работы (теория и практика): монография / Б. М. Генкин. – М.: ИНФРА-М, 2020. – 352 с.
6. Макроэкономические аспекты обеспечения сбалансированности национальной экономики: монография / А. И. Лученок [и др.]; под общ. ред. А. И. Лученка; Нац. акад. наук Беларуси, Ин-т экономики. – Минск: Беларус. навука, 2015. – 371 с.
7. Лученок, А. И. Теоретические подходы к согласованию макроэкономических интересов в целях стимулирования экономического роста / А. И. Лученок // Вестн. Ин-та экономики НАН Беларуси. – 2021. – Вып. 3. – С. 22–33.
8. Сельское хозяйство Республики Беларусь, 2021 [Электронный ресурс] // Национальный статистический комитет Республики Беларусь. – Режим доступа: [https://www.belstat.gov.by/ofitsialnaya-statistika/publications/izdania/public\\_compilation/index\\_39702/](https://www.belstat.gov.by/ofitsialnaya-statistika/publications/izdania/public_compilation/index_39702/). – Дата доступа: 25.12.2022.
9. Статистический ежегодник Республики Беларусь, 2022 [Электронный ресурс] // Национальный статистический комитет Республики Беларусь. – Режим доступа: [https://www.belstat.gov.by/ofitsialnaya-statistika/publications/izdania/public\\_compilation/index\\_57394/](https://www.belstat.gov.by/ofitsialnaya-statistika/publications/izdania/public_compilation/index_57394/). – Дата доступа: 25.12.2022.
10. Социальное положение и уровень жизни населения Республики Беларусь, 2021 [Электронный ресурс] // Национальный статистический комитет Республики Беларусь. – Режим доступа: [https://www.belstat.gov.by/ofitsialnaya-statistika/publications/izdania/public\\_compilation/index\\_39695/](https://www.belstat.gov.by/ofitsialnaya-statistika/publications/izdania/public_compilation/index_39695/). – Дата доступа: 17.12.2022.
11. Тетеринец, Т. Человеческий капитал в аграрной сфере: методология и практика оценочных исследований / Т. Тетеринец // Аграр. экономика. – 2021. – № 10. – С. 57–67.
12. Голубир, Л. С. Основные теории мотивации / Л. С. Голубир // Науч.-практ. исслед. – 2020. – № 11–4 (34). – С. 9–16.

13. Maslow, A. H. Motivation and Personality / A. H. Maslow. – 2-th ed. – New York: Harper and Row, 1970. – 400 p.

14. Смирнова, Т. Л. Влияние структурных сдвигов на динамику производительности труда и заработной платы в России / Т. Л. Смирнова // Экономика труда. – 2020. – Т. 7, № 10. – С. 913–932.

*Поступила в редакцию 27.12.2022*

#### **Сведения об авторе**

Тетеринец Татьяна Анатольевна – заведующая научно-организационным отделом, кандидат экономических наук, доцент

#### **Information about the author**

Tsetsiarynets Tatsiana Anatolevna – Head of the Scientific and Organizational Department, Candidate of Economic Sciences, Associate Professor