

Татьяна ТЕТЕРИНЕЦ

*Институт экономики Национальной академии наук Беларуси,  
Минск, Республика Беларусь  
e-mail: talad79@mail.ru*

УДК 631.15

<https://doi.org/10.29235/1818-9806-2023-1-38-49>

## **Инвестиции в развитие человеческого капитала: анализ и оценка эффективности использования**

Представлена методика экономической оценки эффективности инвестиций в развитие человеческого капитала с учетом специфики его образования и совершенствования в аграрном секторе белорусской экономики. Последнее обстоятельство предопределило необходимость разработки детализированных маркеров, объединяющих процессы формирования, накопления, капитализации и использования человеческого капитала. Предложенный методический подход апробирован на реальных статистических данных, что подтверждает его практическую значимость. Результаты свидетельствуют о снижении эффективности инвестирования в развитие человеческого капитала в аграрном секторе Беларуси.

*Ключевые слова:* инвестиции, человеческий капитал, система маркеров, эффективность использования ресурсов, аграрный социум, капиталоотдача.

Tatsiana TSETSIARYNETS

*Institute of Economics of the National Academy of Sciences of Belarus,  
Minsk, Republic of Belarus  
e-mail: talad79@mail.ru*

## **Investments in human capital development: analysis and evaluation of efficiency of use**

The article presents the methodology of economic evaluation of the effectiveness of investments in human capital development. The methodology takes into account the specifics of formation and development of human capital in the agricultural sector of the Belarusian economy. This predetermined the need to develop detailed markers that comprehensively take into account the processes of formation, accumulation, capitalization and use of human capital. This methodological approach was tested on statistical data, which confirms its practical orientation. The results obtained testify to the decreasing efficiency of investment in the development of human capital in the agricultural sector of Belarus.

*Keywords:* investment, human capital, marker system, resource efficiency, agrarian society, productivity of capital.

### **Введение**

Реалии современного мира и бенчмаркинг инновационных ориентиров развитых стран в равной степени подтверждают запрос на ускоренную и сопряженную трансформацию физического и человеческого капиталов. Исследования

© Тетеринец Т., 2023

результативности и прогрессивности мировых держав свидетельствуют о преобладающем воздействии на этот процесс человеческого капитала [1]. В контексте вышеизложенного особую актуальность приобретают вопросы социально-экономической эффективности использования инвестиционных ресурсов. Потребность в увеличении объемов социально-экологических вложений не исключает ее необходимости. В условиях ограниченных возможностей наращивания ресурсов, лимитированных внешних заимствований данная задача выдвигается на передний план.

### Основная часть

Несмотря на достаточно широкую освещенность обозначенной проблемы в научных трудах, среди исследователей отсутствует консенсус относительно ее методического решения. Мнения ученых существенно разнятся, концентрируясь в основном на результативности использования некоторых форм человеческого капитала. В официальных изданиях отражены методические подходы к оценке эффективности инвестиций в развитие корпоративного человеческого капитала [2–5].

С позиции макроэкономического анализа наибольшее распространение и признание в мировом сообществе получила методика расчета индекса человеческого развития. Этот индикатор является интегральным показателем при рассмотрении экономического роста стран, а его достижение предопределяется устойчивостью приращения человеческого потенциала.

В Республике Беларусь его вычисление основывается на следующих параметрах:

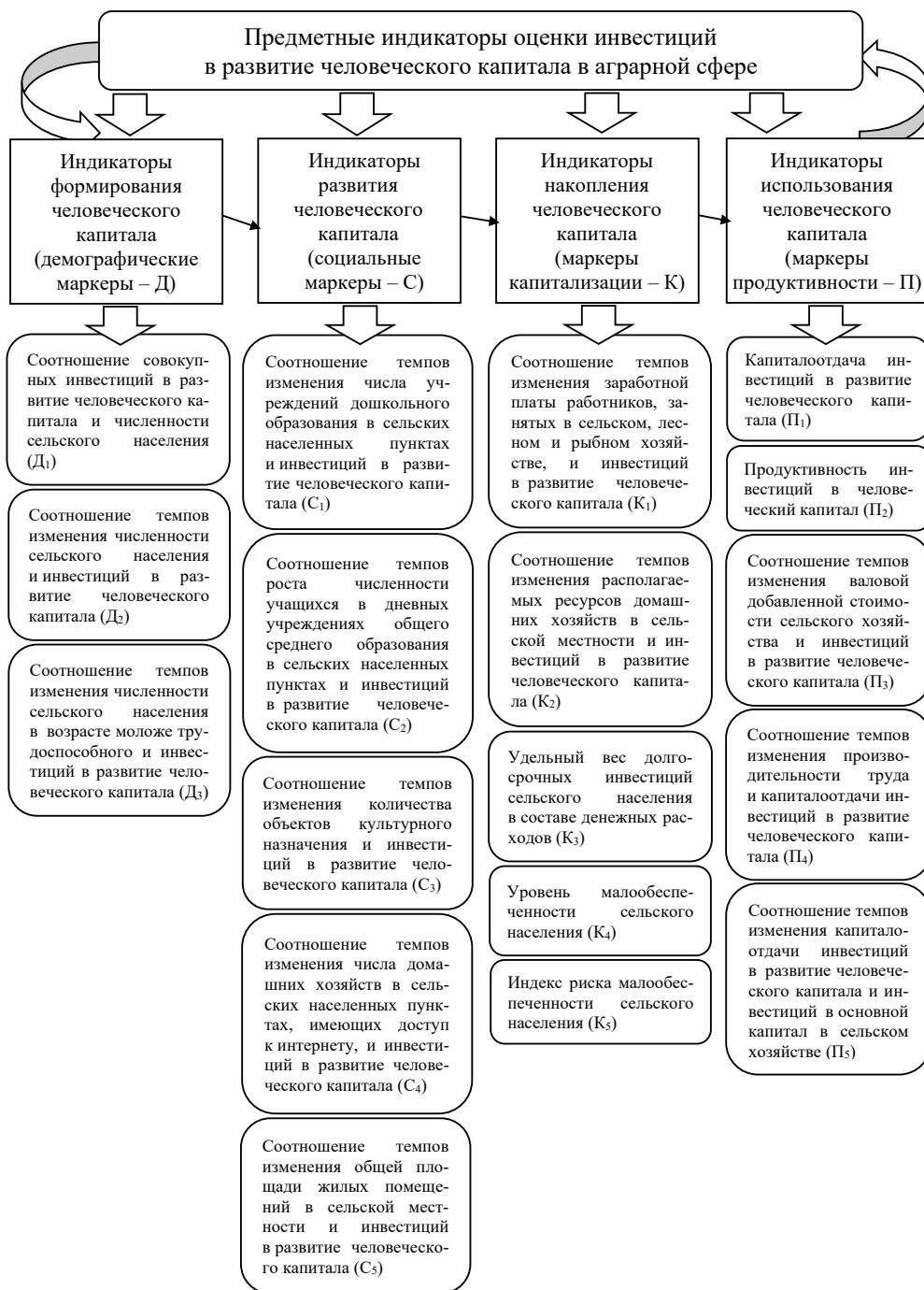
средняя продолжительность жизни (72,4 года);

длительность обучения (15,2 года);

размер валового дохода по паритету покупательной способности на душу населения (18849 долл. США) [6, 7].

Индекс человеческого развития как агрегированный показатель включает состояние здоровья нации, ее образовательный уровень и доходы населения. Несомненным преимуществом являются доступность и преемственность методологии вычислений, что позволяет проводить компаративный и ранжированный анализ степени экономического роста стран за счет устойчивости человеческого развития. Однако эти достоинства весьма обобщенно учитывают территориально-отраслевую специфику формирования человеческого капитала в разрезе стран. В дополнение данный показатель не ориентирован на оценку тактической продуктивности человеческого капитала, что весьма важно при распределении ограниченных инвестиционных ресурсов (см. рисунок).

Демографические маркеры выступают исходной составляющей формирования человеческого капитала, закладывая его основы. Соотношение инвестиций в развитие аграрного социума и численности сельского населения, а также изменение



Система маркеров оценки эффективности инвестиций в развитие человеческого капитала в аграрном секторе (выполнен по [1])

этого показателя во времени отражают взаимосвязь финансовых ресурсов и скорости накопления человеческого капитала. Такие маркеры влияют на динамику приращения человеческого капитала в аграрном секторе (табл. 1). Они представляют собой соотношение темпов изменения социально-экологических инвестиций и численности сельских жителей в различных возрастных диапазонах.

Т а б л и ц а 1. Демографические маркеры формирования аграрного человеческого капитала в 2015–2021 гг.

Маркер	2015 г.	2016 г.	2017 г.	2018 г.	2019 г.	2020 г.	2021 г.
Соотношение совокупных инвестиций в развитие человеческого капитала и численности сельского населения, бел. руб/чел. ( $D_1$ )	5982,1	5907,2	5956,3	6236,2	6416,9	6476,1	6656,4
Соотношение темпов изменения численности сельского населения и инвестиций в развитие человеческого капитала ( $D_2$ )	–	0,95	0,91	0,91	0,88	0,92	0,88
Соотношение темпов изменения численности сельского населения в возрасте моложе трудоспособного и инвестиций в развитие человеческого капитала ( $D_3$ )	–	1,02	0,99	0,95	0,97	0,99	0,97

Пр и м е ч а н и е. Составлена по [8, 9].

Предлагаемая методика оценки взаимообусловленности финансирования человеческого капитала и изменения численности сельского населения основывается на широко применимой практике расчета опережающих коэффициентов [10, 11]. Данный подход позволяет определить степень влияния социально-экологических инвестиций на интенсивность прироста (сокращения) сельских жителей. Формирование запаса человеческого капитала обусловлено не только воздействием качественных параметров, отражающих темпы преобразования накопленного потенциала в высоколиквидные активы, но и количественными характеристиками увеличения сельского населения. Использование такого подхода дает возможность качественно оценить прирост жителей за счет повышения объемов инвестиций в развитие человеческого капитала.

Демографический маркер  $D_1$  отражает величину социально-экологических вложений, приходящихся на одного человека. Тенденции изменения объемов инвестирования и численности сельского населения позволяют отметить следующее: для 2015–2021 гг. характерно увеличение социально-экологического финансирования развития человеческого капитала (в расчете на одного жителя), прирост которого составил 11,3 %. Несмотря на интенсивное сокращение сельского населения, динамика инвестиционного обеспечения развития человеческого капитала сохраняет положительный тренд. Ситуация свидетельствует о приоритетности социальных расходов в структуре бюджетного инвестирования на республиканском и местном уровнях.

Соотношения темпов изменения численности сельских жителей (включая тех, кто моложе трудоспособного возраста) и инвестиций в человеческий капитал отражают отрицательную динамику показателей. Расчетные значения демографических маркеров  $D_2$  и  $D_3$  демонстрируют процентное снижение количества населения в различных возрастных диапазонах, приходящееся на 1 % повышения совокупных инвестиций, а тенденции последних имеют устойчивую отрицательную динамику. Данное обстоятельство позволяет сделать вывод о высокой пролонгации воздействия инвестирования в развитие человеческого капитала на демографический рост на сельских территориях. Другими словами, в кратко- и среднесрочном периоде увеличение бюджетных расходов, средств населения и корпоративных инвестиций не способствует приращению количества сельских жителей.

Логическим продолжением методологии оценки эффективности инвестиций в развитие человеческого капитала является расчет социальных индикаторов. Они раскрываются системой маркеров и основываются на соотношении темпов изменения статистических показателей социальной инфраструктуры сельских территорий и инвестиций в развитие человеческого капитала (табл. 2).

Т а б л и ц а 2. Социальные маркеры развития аграрного человеческого капитала в 2016–2021 гг.

Маркер	2016 г.	2017 г.	2018 г.	2019 г.	2020 г.	2021 г.
Соотношение темпов изменения числа учреждений дошкольного образования в сельских населенных пунктах и инвестиций в развитие человеческого капитала ( $C_1$ )	0,98	0,96	0,96	0,97	1,00	0,97
Соотношение темпов роста численности учащихся в дневных учреждениях общего среднего образования в сельских населенных пунктах и инвестиций в развитие человеческого капитала ( $C_2$ )	1,00	0,98	0,95	0,97	1,01	0,97
Соотношение темпов изменения количества объектов культурного назначения и инвестиций в развитие человеческого капитала ( $C_3$ )	0,96	0,96	0,95	0,97	1,00	0,96
Соотношение темпов изменения числа домашних хозяйств в сельских населенных пунктах, имеющих доступ к интернету, и инвестиций в развитие человеческого капитала ( $C_4$ )	1,14	1,10	1,13	1,08	0,95	Нет свед.
Соотношение темпов изменения общей площади жилых помещений в сельской местности и инвестиций в развитие человеческого капитала ( $C_5$ )	1,03	1,00	0,97	0,99	1,01	1,00

П р и м е ч а н и е. Составлена по [12–14].

Социальные маркеры развития человеческого капитала в аграрном секторе белорусской экономики позволяют оценить эффективность инвестирования с учетом специфики условий жизнедеятельности людей и отражают взаимосвязь показателей изменения сельской инфраструктуры и вложений. Представленные

индикаторы раскрываются в разрезе таких соотношений, как изменение числа учреждений дошкольного образования, темпов роста численности учащихся в дневных учреждениях общего среднего образования, количества объектов культурного назначения, домашних хозяйств, имеющих доступ к интернету, уровня обеспеченности людей жильем в сельских населенных пунктах и инвестиций в развитие аграрного социума.

Анализ социальных маркеров, представленных в табл. 2, свидетельствует о высокой чувствительности индикаторов к изменению объемов инвестирования в развитие человеческого капитала в аграрном секторе белорусской экономики. Наиболее четко это прослеживается в соотношении темпов изменения числа домашних хозяйств в сельских населенных пунктах, имеющих доступ к интернету, и инвестиций в человеческий капитал.

Динамика пропорций количественно подтверждает тесную зависимость между состоянием социальной инфраструктуры села и тенденциями развития аграрного человеческого капитала. Несмотря на то что значение маркеров близко к единице, вместе с тем направления их изменения практически идентичны объемам инвестирования. Наиболее ярко это проявляется в разрезе таких социальных маркеров, как  $C_1$ – $C_3$  и  $C_5$ . Подобная ситуация обусловлена тем, что интенсивность приращения вышеназванных показателей существенно уступает скорости увеличения вложений. Следовательно, эффективность последних значительно падает.

Центральным звеном методики оценки эффективности инвестиций выступает система маркеров, характеризующих возможности капитализации аграрного человеческого капитала. В их основу заложены показатели, отражающие преломление его потенциальной величины в количественную плоскость доходности сельского населения (табл. 3).

Таблица 3. Маркеры капитализации человеческого потенциала в аграрном секторе белорусской экономики в 2016–2021 гг.

Маркер	2016 г.	2017 г.	2018 г.	2019 г.	2020 г.	2021 г.
Соотношение темпов роста реальной заработной платы работников, занятых в сельском хозяйстве, и инвестиций в развитие человеческого капитала ( $K_1$ )	0,88	0,99	1,01	0,98	1,03	0,93
Соотношение темпов изменения располагаемых ресурсов домашних хозяйств в сельской местности и инвестиций в развитие человеческого капитала ( $K_2$ )	102,6	101,9	106,9	97,8	103,1	100,7
Удельный вес долгосрочных инвестиций сельского населения в составе денежных расходов ( $K_3$ )	11,5	11,3	12,5	11,9	12,7	Нет свед.
Уровень малообеспеченности сельского населения ( $K_4$ )	10,0	9,8	9,3	8,0	8,1	6,7
Индекс риска малообеспеченности сельского населения ( $K_5$ )	1,7	1,8	1,7	1,7	1,6	Нет свед.

Примечание. Составлена по [12, 15].

Комплексный анализ маркеров капитализации человеческого потенциала в аграрном секторе белорусской экономики в целом позволяет отметить динамику увеличения эффективности использования инвестиционных ресурсов с позиции выявленных критериев. Уровень малообеспеченности сельского населения имеет устойчивую тенденцию к уменьшению, что приводит к некоторому снижению индекса риска по этому параметру. Вместе с тем вызывает опасения тот факт, что уровень малообеспеченности сельских жителей в 2 раза превышает аналогичный показатель в городах. Это актуализирует угрозу уменьшения возможностей самоинвестирования. Весьма высокий индекс риска малообеспеченности на сельских территориях, практически сохраняющий свой уровень, подтверждает такую вероятность [1]. Качественные характеристики остаются достаточно высокими и свидетельствуют о том, что угроза снижения доходов у сельского населения в 1,6 раза превосходит таковую у городских жителей.

Оценка соотношения темпов изменения заработной платы работников, занятых в сельском хозяйстве, и инвестиций в развитие человеческого капитала говорит о замедлении процессов его накопления. Тенденция трансформации маркера  $K_1$  в сопоставимом виде иллюстрирует несоответствие вкладываемых средств и отдачи от их использования. В рассмотренном периоде прирост инвестиций не позволил получить увеличения капитализации человеческого потенциала в аграрном секторе, выражаемого размером дохода.

Аналогичным образом характеризуется динамика индикатора  $K_2$ , отражающая соотношение темпов изменения располагаемых ресурсов сельского населения и инвестиций в развитие человеческого капитала. Количественные значения этого показателя существенно ниже значений маркера  $K_1$  и в ряде случаев отражают отрицательную или практически нулевую эффективность инвестиций. А значит, вложения в сельскую социальную инфраструктуру имеют весьма узкую целевую аудиторию, к которой относятся работники сельскохозяйственного сектора. Удельный вес последних в общей численности сельских жителей составляет 15,1 %, занятого сельского населения – 38,1 %. Следовательно, реализация векторов социально-экологической инвестиционной политики, обеспечивающих устойчивое приращение аграрного человеческого капитала, более чем в 60 % случаев малоэффективна.

Современная социально-демографическая проекция сельских жителей свидетельствует о необходимости диверсификации социально-экологической инвестиционной политики с учетом аграрной направленности регионов, высокой сопряженности занятости населения и сельхозпроизводства. В условиях социально-экономических и инновационных трансформаций все более актуальны задачи разнопланового и многофункционального развития человеческого потенциала с целью расширения возможностей его капитализации.

Изучение структуры денежных доходов позволяет констатировать увеличение удельного веса оплаты труда и трансфертов населению при одновременном снижении поступлений от предпринимательской деятельности. Естественным

образом доходная составляющая определяет величину и направления расходов сельских жителей. Данная ситуация наглядно демонстрирует сокращение вариаций самореализации аграрного человеческого капитала и, как следствие, его устойчивого развития и расширенного накопления. А значит, весьма низкая эффективность социальных инвестиций обусловлена как величиной вложений в человеческий капитал, так и направлениями их использования.

Долгосрочные инвестиции в составе расходов сельского населения отражают возможности накопления, удельный вес которых характеризует их норму. Незначительное увеличение этого показателя свидетельствует о необходимости формирования резерва для развития и приращения человеческого капитала, в то время как относительная линейность данного индикатора иллюстрирует ограниченные возможности долгосрочного инвестирования для сельских жителей.

Результирующим звеном оценки эффективности вложений в человеческий капитал выступает система индикаторов, характеризующая его продуктивность в аграрном секторе. Реализация этого процесса возможна в условиях расширенного воспроизводства, что раскрывается сквозь призму маркеров продуктивности (табл. 4).

Т а б л и ц а 4. Маркеры продуктивности человеческого капитала в аграрной сфере в 2016–2021 гг.

Маркер	2016 г.	2017 г.	2018 г.	2019 г.	2020 г.	2021 г.
Капиталоотдача инвестиций в развитие человеческого капитала ( $\Pi_1$ )	1,13	1,21	1,16	1,13	1,16	1,20
Продуктивность инвестиций в развитие человеческого капитала ( $\Pi_2$ )	1,0	1,0	0,9	0,9	1,0	0,9
Соотношение темпов изменения валовой добавленной стоимости сельского хозяйства и инвестиций в развитие человеческого капитала ( $\Pi_3$ )	1,00	0,96	0,89	0,92	0,97	0,86
Соотношение темпов изменения производительности труда и капиталоотдачи инвестиций в развитие человеческого капитала ( $\Pi_4$ )	0,97	1,02	1,03	1,11	1,07	0,97
Соотношение темпов изменения капиталоотдачи инвестиций в развитие человеческого капитала и инвестиций в основной капитал в сельском хозяйстве ( $\Pi_5$ )	1,24	1,37	0,81	0,97	1,00	1,02

П р и м е ч а н и е. Составлена по [8, 12, 15].

Обобщающим показателем оценки эффективности инвестиций выступает соотношение объемов производства продукции сельского хозяйства в организациях всех категорий и совокупных вложений в развитие человеческого капитала. В экономической науке данный индикатор широко известен как капиталоотдача. Он отражает величину выпущенной продукции на рубль инвестиций. Значение этого маркера позволяет определить качественную взаимосвязь результа-



тов работы аграрного сектора и интенсивности социально-экологических вложений [1].

Наши расчеты количественно подтверждают колоссальную значимость и высокую эффективность инвестирования в развитие человеческого капитала в аграрном секторе. Так, в рассмотренном периоде 1 бел. руб. затрат на человека позволил получить от 13 до 20 коп. дополнительного эффекта, выражаемого приростом производства сельскохозяйственной продукции.

В ходе трансформации показателя в качественную проекцию оценки эффективности просматривается несколько иная картина. Маркер продуктивности  $P_2$ , характеризующий отношение изменения объемов производства сельхозпродукции и инвестиций в развитие человеческого капитала в аграрном секторе в сопоставимых ценах в процентах к предыдущему году, отражает относительную результативность вложений. Прирост последних на 1 % позволяет получить лишь аналогичное увеличение объемов производства сельскохозяйственной продукции. Изменение размеров инвестиций здесь не отличается линейностью, но имеет положительный тренд. Так, за 2015–2021 гг. в сопоставимой оценке прирост составил 3 %. Качественный анализ свидетельствует: человеческий капитал в аграрном секторе используется не столь продуктивно и производительность недостаточно высока.

Подтверждением тому является анализ маркера  $P_3$ , в основе которого лежит исчисление соотношения темпов изменения валовой добавленной стоимости сельского хозяйства и инвестиций в развитие человеческого капитала в аграрной сфере. Если показатель объема производства сельхозпродукции концентрирует в себе высокую долю промежуточного потребления, то детализирующим индикатором выступает маркер  $P_3$ . Эффективность таких вложений определяется опережающим приростом затраченных средств. Анализ данного индикатора свидетельствует о том, что скорость инвестиций существенно выше темпов роста получаемой добавленной стоимости. Следовательно, результативность их использования снижается во времени.

Агрегирующим показателем, отражающим влияние предыдущих индикаторов, является маркер  $P_4$ , который определяется соотношением темпов изменения производительности труда в сельском хозяйстве и капиталоотдачи от вложений в развитие человеческого капитала. Его отличает учет влияния социально-экономических и технико-технологических факторов сельхозпроизводства на эффективность социальных инвестиций. Производительность труда как индикатор макроэкономической и отраслевой результативности компилирует воздействие демографической структуры сельского населения в совокупности с уровнем материально-технического и производственно-технологического обеспечения аграрного сектора. Соотношение этого показателя и интенсивности капиталоотдачи инвестиций позволяет оценить эффективность использования последних с позиции изменения численности работников сельскохозяйственной сферы. Дезагрегация маркера  $P_4$  свидетельствует о том, что увеличе-

ние капиталоотдачи от вложений в развитие человеческого капитала не дает равноценного прироста производительности труда. Аналогично, как и изменение количества работников аграрного сектора на 1 % будет способствовать приросту инвестиций только на 0,9 %. Это говорит о том, что снижение маркера  $\Pi_4$ , обусловленное замедлением темпов производства и инвестирования, вызывает риск сокращения интеллектуального задела, формирующего основы прогрессивного развития отрасли [1].

Предположение о дополнительных угрозах для эффективного использования и приращения человеческого капитала из-за низких темпов финансирования технологического обновления и воспроизводства основных средств в аграрном секторе не находит практического подтверждения. Расчеты показывают обратную зависимость: сокращение объемов инвестирования в основной капитал способствует росту вложений в развитие его человеческого аналога. Данное противоречие имеет логическое объяснение: анализ фондовооруженности и производительности труда в сельском хозяйстве свидетельствует о весьма высокой фондооснащенности аграрного производства. В итоге стоимостной прирост основного капитала не обеспечивает ожидаемого повышения результативности человеческого труда.

Выявленная нами проблема обусловлена на столько количеством объектов основных средств, сколько их качеством, т. е. технико-технологическим оснащением сельхозпроизводства. Из-за отсутствия стабильной тенденции роста инвестиций в основной капитал в сельском хозяйстве не происходит компенсации потерь износа.

Накопление человеческого потенциала весьма затруднительно в условиях ограниченных технических преобразований. Обновление человеческого капитала актуализирует задачу расширенного воспроизводства его физического аналога как неотъемлемой составляющей превращения аграрного человеческого потенциала в капитализированный актив. Следовательно, замедление инвестиционной активности качественного обновления основного капитала лимитирует возможности экономической эффективности вложений в развитие человека.

Наше комплексное исследование позволяет сделать вывод о снижении эффективности социально-экологических инвестиций в аграрном секторе. Анализ маркеров формирования человеческого капитала свидетельствует: темпы финансирования его развития не способствуют активизации прироста населения. Наиболее отчетливо это проявляется соотношениями темпов изменения численности сельских жителей и инвестиций в человеческий капитал в различных возрастных диапазонах. Данные показатели в некотором роде абстрагированы от влияния урбанизации, миграционных сдвигов и в большей степени обусловлены как общими демографическими факторами, так и состоянием социальной инфраструктуры.

Воздействие последнего раскрывается социальными маркерами, отражающими соотношения параметров, которые характеризуют социальную инфраструктуру.

туру сельских территорий, и интенсивности инвестирования развития человеческого капитала. Весьма наглядны в этом плане маркеры  $C_4$ ,  $C_5$ , указывающие на несоответствие тенденций обеспечения доступа к интернету и улучшения жилищных условий работников аграрных регионов. Состояние социальной инфраструктуры села существенно уступает ее уровню в городах, в результате изначально создаются неравные предпосылки формирования человеческого капитала в территориальном разрезе. Данная ситуация актуализирует задачу увеличения затрат на модернизацию сельских территорий и повышения эффективности вложений [16].

### **Заключение**

Человеческий потенциал сельского населения трансформируется в капитал в процессе трудовой деятельности, принимающей в современном мире различные формы. Интенсивность капитализации нематериальных активов человека обусловлена не только ресурсами развития аграрного сектора, но и возможностью самореализации, а также направлениями диверсификации запаса и резервов компетентности. Мониторинг индикаторов накопления человеческого капитала как неотъемлемого элемента системы расширенного воспроизводства подтверждает вероятность возникновения угроз, сдерживающих капитализацию аграрного человеческого потенциала. Анализ статистических данных свидетельствует об ограниченных возможностях трансформации нематериальных активов сельского населения в осязаемый капитал по сравнению с городским. Наиболее отчетливо это раскрывается сквозь призму маркеров, характеризующих соотношение количественных и качественных показателей результативности труда и интенсивности изменения продуктивности инвестиций.

Наше исследование позволило отметить, что накопление человеческого капитала в аграрном секторе белорусской экономики обусловлено как объемами его инвестирования, так и векторами использования. Последнее обстоятельство весьма актуально при ограниченности бюджетных средств. Сегодня инвестирование в развитие социальной инфраструктуры выступает магистральным направлением аккумулирования финансовых ресурсов, формирующим экономическую платформу приращения человеческого капитала. В практическом ракурсе это будет способствовать созданию более благоприятных условий для жизнедеятельности сельского населения, диверсификации его занятости, а также трудовой миграции в сельские регионы.

### **СПИСОК ИСПОЛЬЗОВАННЫХ ИСТОЧНИКОВ**

1. Бельский, В. И. Эффективность инвестиций в развитие человеческого капитала в аграрной сфере / В. И. Бельский, Т. А. Тетеринец // Белорус. экон. журн. – 2022. – № 1. – С. 49–61.
2. Ковельский, В. В. Оценка эффективности инвестиций в человеческий капитал вузов / В. В. Ковельский, Е. П. Ростова // Вестн. ун-та. – 2020. – № 2. – С. 156–163.

3. Бастрыкин, С. В. Оценка эффективности инвестиций в человеческий капитал как элемент кадровой политики организации / С. В. Бастрыкин, С. В. Зайцев, К. А. Чичканова // Экономический анализ: теория и практика. – 2015. – Вып. 26 (425). – С. 38–48.
4. Мясоедов, С. П. Инвестиции в человеческий капитал как фактор роста его стоимости в государственных корпорациях / С. П. Мясоедов, Э. Г. Мартиросян, А. А. Сергеева // Управлен. консультирование. – 2017. – № 1. – С. 172–177.
5. Габдуллин, Н. М. Применение метрического подхода к управлению человеческим капиталом фирмы / Н. М. Габдуллин, И. А. Киршин, В. А. Лукин // Финансы и упр. – 2020. – № 3. – С. 39–55.
6. Отчеты о человеческом развитии [Электронный ресурс] // UNDP. – Режим доступа: <https://hdr.undp.org/data-center/human-development-index#/indicies/HDI>. – Дата доступа: 14.11.2022.
7. Беларусь находится на 60 месте в Глобальном индексе человеческого развития [Электронный ресурс] // Цели устойчивого развития в Беларуси. – Режим доступа: [https://sdgs.by/news\\_events/news/cf44039738acf15.html](https://sdgs.by/news_events/news/cf44039738acf15.html). – Дата доступа: 14.11.2022.
8. Статистический ежегодник Республики Беларусь, 2022 [Электронный ресурс] // Национальный статистический комитет Республики Беларусь. – Режим доступа: [https://www.belstat.gov.by/ofitsialnaya-statistika/publications/izdania/public\\_compilation/index\\_57394/](https://www.belstat.gov.by/ofitsialnaya-statistika/publications/izdania/public_compilation/index_57394/). – Дата доступа: 20.11.2022.
9. Среднегодовая численность населения [Электронный ресурс] // Национальный статистический комитет Республики Беларусь. – Режим доступа: <http://dataportal.belstat.gov.by/Indicators/Preview?key=128626#>. – Дата доступа: 20.11.2022.
10. Эргардт, О. И. Методический подход к анализу эффективности инвестиций в человеческий капитал / О. И. Эргардт, О. И. Герман // Экономика и бизнес: теория и практика. – 2017. – № 5. – С. 249–253.
11. Сухарев, О. С. Основные положения теории структурной динамики и их применение в макроэкономическом анализе / О. С. Сухарев // Журн. экон. теории. – 2020. – Т. 17, № 1. – С. 33–52.
12. Социальное положение и уровень жизни населения Республики Беларусь, 2021 [Электронный ресурс] // Национальный статистический комитет Республики Беларусь. – Режим доступа: [https://www.belstat.gov.by/ofitsialnaya-statistika/publications/izdania/public\\_compilation/index\\_39695/](https://www.belstat.gov.by/ofitsialnaya-statistika/publications/izdania/public_compilation/index_39695/). – Дата доступа: 17.11.2022.
13. Число организаций культуры на конец периода [Электронный ресурс] // Национальный статистический комитет Республики Беларусь. – Режим доступа: <http://dataportal.belstat.gov.by/Indicators/Preview?key=130674>. – Дата доступа: 11.11.2022.
14. Общая площадь жилых помещений на конец периода [Электронный ресурс] // Национальный статистический комитет Республики Беларусь. – Режим доступа: <http://dataportal.belstat.gov.by/Indicators/Preview?key=192481#>. – Дата доступа: 11.11.2022.
15. Сельское хозяйство Республики Беларусь, 2021 [Электронный ресурс] // Национальный статистический комитет Республики Беларусь. – Режим доступа: [https://www.belstat.gov.by/ofitsialnaya-statistika/publications/izdania/public\\_compilation/index\\_39702/](https://www.belstat.gov.by/ofitsialnaya-statistika/publications/izdania/public_compilation/index_39702/). – Дата доступа: 12.11.2022.
16. Тетеринец, Т. Человеческий капитал в аграрной сфере: методология и практика оценочных исследований / Т. Тетеринец // Аграр. экономика. – 2021. – № 10. – С. 57–67.

*Поступила в редакцию 25.11.2022*

#### Сведения об авторе

Тетеринец Татьяна Анатольевна – заведующая научно-организационным отделом, кандидат экономических наук, доцент

#### Information about the author

Tsetsiarynets Tatsiana Anatolevna – Head of the Scientific and Organizational Department, Candidate of Economic Sciences, Associate Professor