

Анатолий САЙГАНОВ, Анатолий ТАКУН,

Александр РУСАКОВИЧ, Игорь КОВАЛЕВ

*Институт системных исследований в АПК НАН Беларуси,  
Минск, Республика Беларусь  
e-mail: agrecinst@mail.belpak.by*

УДК 631.173

<https://doi.org/10.29235/1818-9806-2022-11-49-60>

## **Современное состояние и основные направления повышения эффективности функционирования агросервисных организаций Республики Беларусь**

Определена современная структура республиканского объединения «Белагросервис». Проведен глубокий и всесторонний анализ, а также дана оценка производственно-финансового состояния отечественных агросервисных организаций. При этом изучена дебиторская и кредиторская задолженность, рассмотрена структура выручки и рентабельность отдельных видов агросервисных работ и услуг. Разработаны перспективные направления эффективного функционирования агросервисных организаций на современном этапе.

*Ключевые слова:* агросервис, производственно-технические услуги, ремонтные заводы, сельскохозяйственное производство, торговая деятельность, экономическая эффективность.

Anatoly SAIGANOV, Anatoly TAKUN,

Alexander RUSAKOVICH, Igor KOVALEV

*Institute of System Researches in the Agroindustrial Complex  
of the National Academy of Sciences of Belarus,  
Minsk, Republic of Belarus  
e-mail: agrecinst@mail.belpak.by*

## **The current state and the main directions of the effectiveness of functionality of agroservice organizations of the Republic of Belarus**

The modern structure of the republican association “Belagroservice” is determined. A deep and comprehensive analysis was carried out, as well as an assessment of the production and financial condition of domestic agroservice organizations. At the same time, accounts receivable and accounts payable were studied, the structure of revenue and the profitability of certain types of agroservice works and services were considered. Promising directions for the effective functioning of agroservice organizations at the present stage have been developed.

*Keywords:* agroservice, production and technical services, repair plants, agricultural production, trading activities, economic efficiency.

**Введение**

Весь комплекс услуг по обеспечению сельскохозяйственного производства машинами, оборудованием и приборами, эффективному использованию и поддержанию их в исправном техническом состоянии, а также оптовая торговля минеральными удобрениями, агрохимическими продуктами, проведение агрохимических работ осуществляются структурами, входящими в республиканское объединение «Белагросервис».

Специализированное производственно-техническое обслуживание сельского хозяйства носит объективный и закономерный характер, которое возникло на основе развития производительных сил общества и научно-технического прогресса. Применительно к современным условиям производственно-техническое обслуживание аграрного сектора экономики – это процесс выполнения услуг юридически и экономически самостоятельными агросервисными организациями, базирующийся на хозяйственном и коммерческом расчете.

Сфера производственно-технического обслуживания является одной из важнейших в АПК. Главная ее задача заключается в оказании сельскохозяйственным организациям различных услуг в области технико-технологического обеспечения, обслуживания отраслей растениеводства и животноводства, что позволяет создать необходимые условия ритмичности и технологичности агропромышленного производства, а также повышения эффективности его организации и функционирования. Она призвана быть надежным партнером и дополнением аграрного комплекса. В этом заключается актуальность и большая народно-хозяйственная значимость созданных специализированных организаций, оказывающих комплекс современных востребованных услуг сельскохозяйственному производству.

Республиканское объединение «Белагросервис» образовано в соответствии с Указом Президента Республики Беларусь от 27 января 2003 г. № 40 путем слияния РУП «Белагроснаб», РУП «Белагропромкомплект», РО «Белагропромтехника», РУП «Белсельхозхимия», РО «Трест Промбурвод»; ему переданы функции Ассоциации «Белорусский лен».

Основными задачами объединения являются:

осуществление мер единой государственной политики в области энергетики, электрификации, агрохимического обслуживания и водоснабжения организаций сельского хозяйства;

обеспечение ремонта, сервисного обслуживания, изготовление сельскохозяйственной и другой техники, энергетического и технологического оборудования [1].

**Материалы и методы**

Объектом исследования являлись агросервисные организации Республики Беларусь, входящие в состав республиканского объединения «Белагросервис». В качестве информационной базы использовались материалы их годовых отчетов.

При этом применялись такие методы исследования, как абстрактно-логический, графический, системного и сравнительного анализа, статистических группировок.

### Основная часть

Проблема повышения эффективности функционирования агросервисных организаций, обслуживающих сельскохозяйственных товаропроизводителей, не нова для отечественной науки. Ее решению посвящены многочисленные исследования, дано немало методических, научных и практических рекомендаций, в том числе с учетом инновационного фактора и модернизации АПК [2–4]. При этом следует учитывать, что дальнейшее развитие агросервиса должно быть направлено на реализацию задач, предусмотренных Государственной программой «Аграрный бизнес» на 2021–2025 годы [5].

Отметим, что для РО «Белагросервис» вышестоящей организацией является Министерство сельского хозяйства и продовольствия Республики Беларусь. В свою очередь, в его непосредственном подчинении находятся организации областного значения, управляющие районными предприятиями (ОКУПТП «Брест-облагросервис», ОАО «Витебский облагросервис», ОАО «Гомельоблагросервис», ОАО «Управляющая компания холдинга «ГродноОблсельхозтехника», ОАО «Управляющая компания холдинга «Агромашсервис», ОАО «Минскоблагросервис»), предприятия водоснабжения (ОАО «Завод Промбурвод», ОАО «Гомель-промбурвод», ОАО «Могилевпромбурвод», ОАО «Заславльбурвод», ОАО «Барановичипромбурвод»), а также ОАО «Минскагротранс» (перевозка молока в цистернах на перерабатывающие заводы Минска и Слуцка) и ОАО «Колядичи-агромаш» (ремонт и восстановление техники, узлов и агрегатов, производство металлоконструкций, металлообработка) (рис. 1).

Выполненный анализ показал, что к настоящему времени в областях республики сложились отличительные особенности функционирования агросервисных организаций (специализация).

Так, в Минской области в каждом районе сохранились и функционируют райагросервисы, при этом не выделены специализированные ремонтные заводы, как в Брестской, Витебской, Гомельской и Гродненской областях.

В Брестской области в отдельных районах функционируют по две агросервисные организации. Еще одной особенностью является аналогичное Гродненской области наличие в структуре объединения льнозаводов. Вместе с тем в него входят КУП «Брестльносемена» (имеет два филиала, занимается производством и заготовкой сортовых льносемян, их подготовкой к севу и обеспечению сортосмены и сортообновления во всех льносеющих организациях области) и КУП «СПМК ПНР» (выполняет электромонтажные и пусконаладочные работы).

В Гродненской области, кроме перечисленного, в структуру РО «Белагросервис» входят автотранспортные предприятия, ОАО «Лида-агротехсервис»

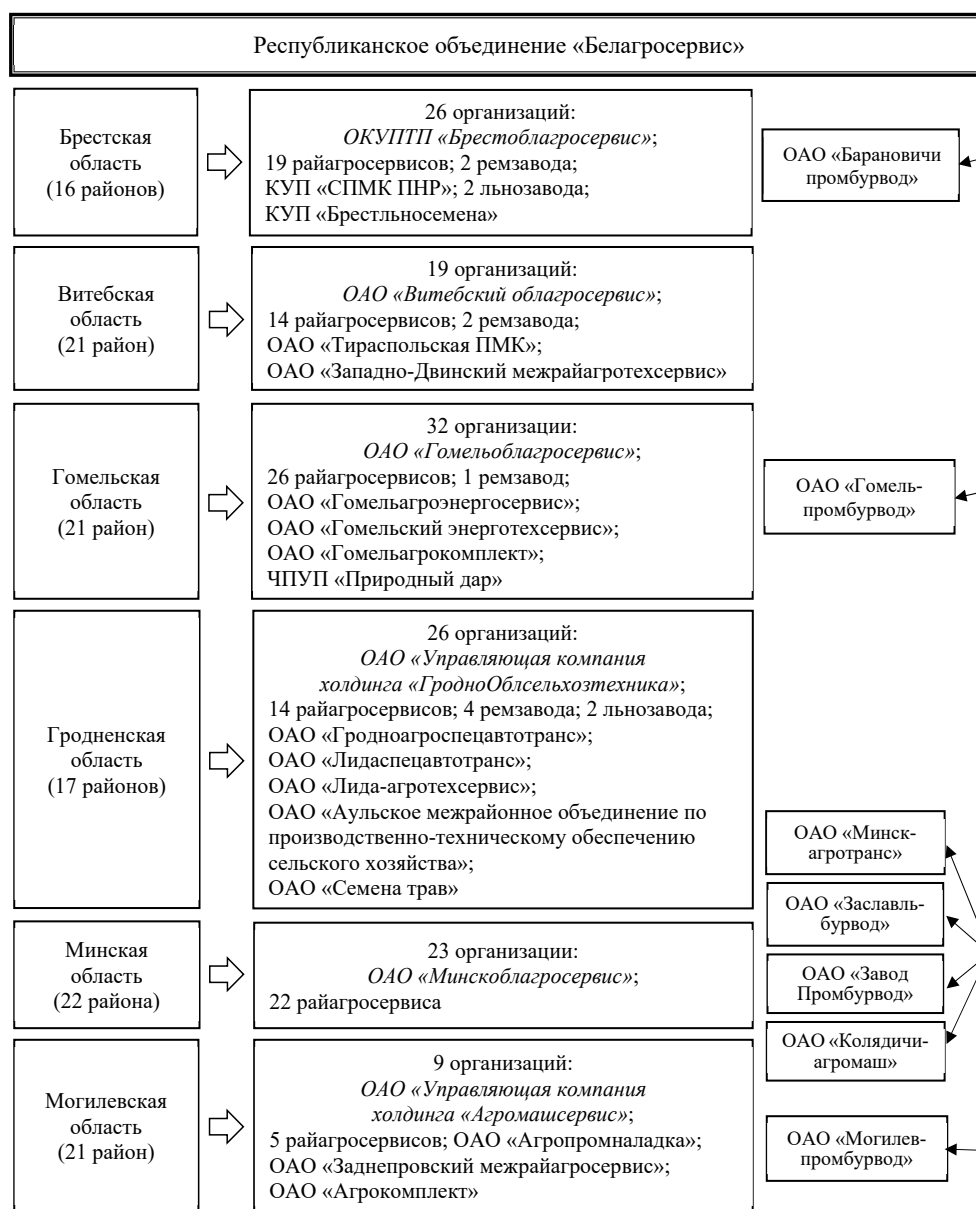


Рис. 1. Структура республиканского объединения «Белагросервис»  
(выполнен авторами по результатам собственных исследований)

(производственно-техническое обслуживание АПК), ОАО «Семена трав». Одновременно в области функционирует ОАО «Аульское межрайонное объединение по производственно-техническому обеспечению сельского хозяйства» (техника и запасные части к ним). Подобные организации существуют в Витебской

(ОАО «Западно-Двинский межрайагротехсервис») и Могилевской (ОАО «Заднепровский межрайагротехсервис») областях.

В Витебской области выделяется ОАО «Тираспольская ПМК», осуществляющее более 20 % общего областного объема агросервисных работ. При этом семь райагротехсервисов в данном регионе практически не выполняют услуг, а функционируют как сельскохозяйственные организации, напрямую подчиняясь районным управлениям по сельскому хозяйству и продовольствию. Наличие таких дисбалансов не позволяет точно и достоверно оценивать результаты работы области.

Сходной особенностью Гомельской и Могилевской областей является выделение узкоспециализированных обслуживающих организаций. При этом в Могилевской области большинство райагротехсервисов вследствие значительного объема сельскохозяйственного производства и низкой доли агросервисных услуг (или их отсутствия) выведено из холдинга, часть из них впоследствии ликвидирована. В то же время в Гомельской области, аналогично Брестской, в четырех районах функционируют по два райагротехсервиса, а в одном – три.

Необходимо подчеркнуть, что регионы республики существенно отличаются по объему услуг, оказываемых агросервисными организациями. Так, в 2021 г. наибольший показатель был в Гродненской области (общая стоимость составила более 121 млн бел. руб.), также высокий уровень оказания услуг отмечен в Гомельской области (более 95 млн бел. руб.), средний – в Брестской и Минской (более 76 и 63 млн бел. руб. соответственно). В то же время в Витебской области стоимость агросервисных услуг составила только 30,5 млн бел. руб., что в 4 раза меньше, чем в Гродненской области, а в Могилевской объем услуг еще ниже – 19,8 млн бел. руб., или более чем в 6 раз ниже уровня лидирующей области (рис. 2).

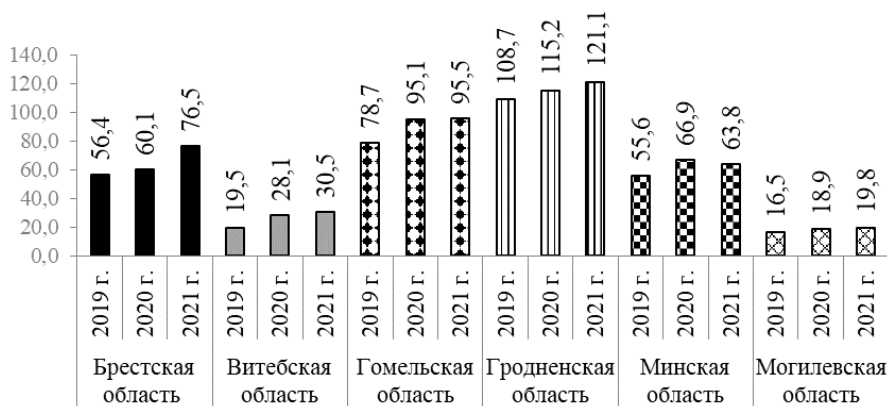


Рис. 2. Стоимость агросервисных услуг по областям в 2019–2021 гг., млн бел. руб. (выполнен авторами по результатам собственных исследований и данным ПК «Бухстат» УП «ГИВЦ Минсельхозпрода»)

Анализ финансово-экономического состояния в разрезе регионов показал, что в 2021 г. наибольшую рентабельность от реализованной продукции, работ, услуг имели агросервисные организации Гродненской области (10,6 %), при этом наиболее платежеспособными являлись агросервисные организации Брестской области (табл. 1).

**Т а б л и ц а 1. Финансово-экономическое состояние агросервисных организаций Беларуси в 2021 г.**

Область	Рентабельность реализованной продукции, работ, услуг, %	Рентабельность капитала, %	Коэффициент текущей ликвидности	Коэффициент обеспеченности собственными оборотными средствами	Коэффициент обеспеченности финансовых обязательств активами
Брестская	2,8	2,7	2,32	0,57	0,38
Витебская	2,3	1,2	1,75	0,43	0,61
Гомельская	5,2	2,7	1,78	0,44	0,66
Гродненская	10,6	2,5	1,44	0,30	0,62
Минская	3,7	0,5	1,88	0,47	0,54
Могилевская	4,3	0,9	2,31	0,57	0,49
Республика Беларусь	4,9	1,4	1,88	0,47	0,55

*Пр и м е ч а н и е.* Составлена авторами по результатам собственных исследований и данным ПК «Бухстат» УП «ГИВЦ Минсельхозпрода».

Более подробный анализ свидетельствует, что в 2021 г., несмотря на общую положительную картину в разрезе областей, около 30 % агросервисных организаций имели отрицательную рентабельность от реализации продукции, работ, услуг.

Агросервисные организации Минской области накопили наибольший объем кредиторской задолженности, более 50 % которой – просроченная. Практически такая же высокая доля просроченных обязательств наблюдалась и у организаций Могилевской области, но общая сумма обязательств значительно ниже (рис. 3).

Одной из проблем агросервисных организаций является высокая дебиторская задолженность (рис. 4), доминирующую долю которой составляет задолженность потребителей услуг вследствие их неплатежеспособности. На конец 2021 г. доля просроченной кредиторской задолженности потребителей была на уровне более 60 %. Надо отметить, что в Витебской, Гомельской, Минской и Могилевской областях размер дебиторской задолженности превышает сумму годовой выручки, а в Минской и Могилевской областях в результате востребования дебиторской задолженности можно погасить все обязательства (кредиты, ссуды и займы, кредиторскую задолженность). Наличие такого размера дебиторской задолженности не способствует эффективному функционированию агросервисных

организаций, обеспечивающему воспроизводство капитала на инновационной основе. Однако следует отметить и тот факт, что за анализируемый период во всех областях, за исключением Минской и Могилевской, наблюдалось снижение суммы дебиторской задолженности.

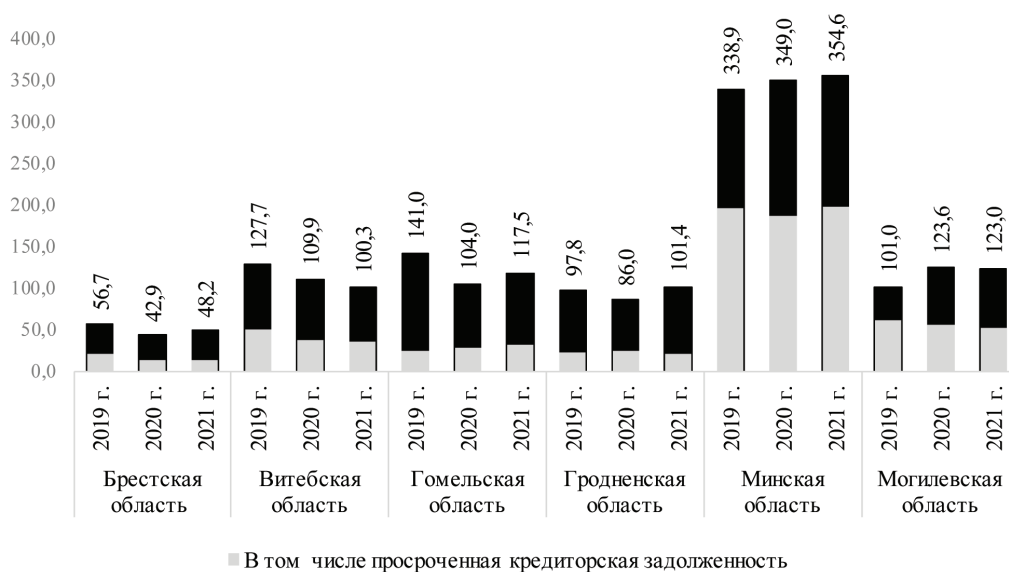


Рис. 3. Кредиторская задолженность организаций агросервиса, млн бел. руб. (выполнен авторами по результатам собственных исследований и данным ПК «Бухстат» УП «ГИВЦ Минсельхозпрода»)

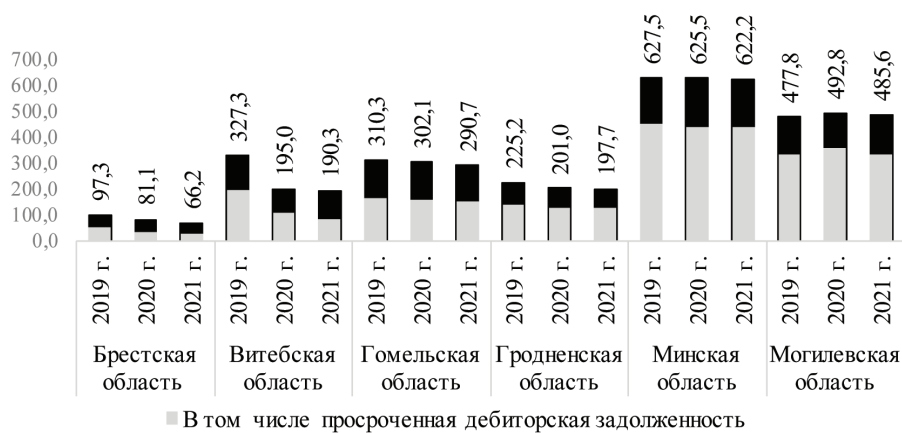


Рис. 4. Дебиторская задолженность организаций агросервиса, млн бел. руб (выполнен авторами по результатам собственных исследований и данным ПК «Бухстат» УП «ГИВЦ Минсельхозпрода»)

Т а б л и ц а 2. Структура выручки (без учета торговой деятельности) и рентабельность выполнения работ в агросервисных организациях Беларуси в 2021 г.

Область	Ремонтные заводы и мастерские	Механизированные работы и услуги	Автограницпортные хозяйства	Линейно-монтажные участки по механизации животноводческих ферм	Техническое обслуживание оборудования животноводческих ферм	СТО автомобилей, тракторов и МТП	Сельскохозяйственное производство	Льноперерабатывающее производство	Прочие производства, в том числе сдача имущества в аренду	Итого по продукции, работам и услугам
Брестская	8,0	5,5	4,1	2,0	1,8	2,4	23,4	19,7	33,2	100,0
Витебская	25,0	15,3	10,1	19,7	1,1	1,8	7,4	0,0	19,6	100,0
Гомельская	20,4	9,6	10,8	0,5	9,4	1,2	12,2	0,0	35,9	100,0
Гродненская	44,3	3,9	14,1	2,4	4,1	0,6	0,3	17,0	13,3	100,0
Минская	7,7	6,8	6,5	0,7	2,3	3,7	62,7	0,0	9,6	100,0
Могилевская	4,7	7,5	6,1	2,7	1,4	8,8	56,6	0,0	12,3	100,0
Республика Беларусь	19,0	6,8	8,6	2,4	3,7	2,5	28,3	8,0	20,6	100,0
<i>Рентабельность выполнения работ, %</i>										
Брестская	-5,7	3,5	-9,7	-3,3	-2,6	8,0	2,3	2,6	6,2	2,3
Витебская	9,5	-0,5	-0,1	5,7	9,2	22,2	0,1	-	16,7	6,8
Гомельская	3,6	3,3	5,6	-23,6	8,9	15,9	-9,0	-	21,7	8,2
Гродненская	15,7	-0,9	-6,4	3,3	3,8	9,0	18,6	2,3	14,4	8,0
Минская	-0,5	5,1	-3,6	-3,8	7,8	3,6	2,8	-	13,9	3,3
Могилевская	-9,8	-4,1	10,6	5,9	38,7	4,7	-0,3	-	20,0	2,6
Республика Беларусь	8,3	2,2	-2,7	1,4	6,7	6,5	1,3	2,4	13,7	5,1

П р и м е ч а н и е. Составлена авторами по результатам собственных исследований и данным ПК «Бухстат» УП «ГИВЦ Минсельхозпрода».



Из табл. 2 видно, что в Витебской, Гомельской и Гродненской областях наибольшую долю занимает выручка ремонтных заводов и мастерских, в которых данные работы имеют максимальную рентабельность. В Минской и Могилевской областях более 50 % в выручке приходится на сельское хозяйство. В то же время в Брестской области совокупную долю формирует сельскохозяйственное, льноперерабатывающее и прочие производства. При этом следует подчеркнуть, что сельскохозяйственное производство не является профильным для агросервисных организаций и данное направление одно из самых низкорентабельных.

Приведенные данные свидетельствуют, что объемы оказанных агросервисными организациями услуг отличаются в разрезе регионов. Так, наибольшие объемы механизированных работ были выполнены агросервисными организациями Гомельской, Минской и Брестской областей, автотранспортных – Гродненской, технического обслуживания оборудования животноводческих ферм – Гомельской, Гродненской и Минской, технического обслуживания МТП – Минской.

Необходимо отметить, что агросервисные организации Гродненской, Минской и Могилевской областей имеют в основном специализацию по ремонтной деятельности, особенно это характерно для Минской области. В Брестской, Витебской и Гомельской областях около половины агросервисных организаций, оказывающих услуги по ремонту, являются широко специализированными, а вторая половина имеет узкую специализацию в ремонтных работах – по большей части это ремонт машин для внесения органических удобрений или ремонт топливной аппаратуры.

Помимо оказания услуг организации агросервиса занимаются торговой деятельностью (минеральные удобрения, ядохимикаты, дизельное топливо, бензин, сельскохозяйственная техника, запасные части и комплектующие к ней), при этом по результатам 2021 г. 7 организаций объединения из 103 обеспечили 78,2 % товарооборота. В течение 2020–2021 гг. рентабельность продаж торговой деятельности находилась на уровне 4 %, наибольшую эффективность при этом имели агросервисные организации Гродненской области, наименьшую – Брестской.

## **Заключение**

Таким образом, результаты проведенных исследований позволяют сделать следующие выводы и предложения:

1. Установлено, что в настоящее время имеет место отклонение агросервисных организаций от той производственной специализации, которая предусматривалась при их создании, в связи с присоединением к ним сельскохозяйственных предприятий. Это привело к ведению непосредственно сельскохозяйственного производства районными агросервисами, в результате чего произошло значительное отвлечение ресурсов агросервисных структур. Впоследствии отдельные агросервисные организации были выведены из системы РО «Белагросервис» из-за высокого уровня аграрного производства.

2. Определено, что в структуре выручки (без учета торговой деятельности) в 2019–2021 гг. в Минской и Могилевской областях доля сельскохозяйственного производства составляла 57,4–62,9 и 56,6–57,2 % соответственно, которая для них была низкорентабельной или убыточной. В то же время в Гродненской области около 50 % выручки агросервисных организаций поступало от ремонтных заводов и мастерских, деятельность которых была высокорентабельной.

3. Общий анализ показал, что одной из основных проблем функционирования агросервисных организаций является наличие и состояние дебиторской задолженности, около 90 % которой приходится на потребителей всего спектра оказываемых услуг. Кроме того, значительная часть данной задолженности – просроченная. Наибольший объем дебиторской задолженности наблюдается в Минской и Могилевской областях. Так, в Минской области ее сумма более чем в 1,5 раза выше годового объема выручки, а в Могилевской – более чем в 2 раза.

4. С целью снижения суммы дебиторской задолженности агросервисных организаций предлагается создать специальный счет, на который сельскохозяйственные организации будут обязаны перечислять установленный процент выручки от реализации продукции при наличии у них просроченной кредиторской задолженности перед агросервисными организациями за оказанные услуги. Средства специального счета впоследствии будут направляться агросервисным организациям.

5. При проведении реорганизационных мероприятий в РО «Белагросервис», предполагающих передачу переспециализированных на производство сельскохозяйственной продукции районных агросервисных организаций в собственность районных исполнительных комитетов (управлений по сельскому хозяйству и продовольствию), необходимо часть их активов выделять и передавать как структурные подразделения агросервисным организациям соседних районов или организациям областного уровня, формируя тем самым межрайонные агросервисы, не допуская снижения объемов оказываемых услуг.

6. Исходя из предыдущего пункта, важно нормативно определить перечень организаций технического сервиса, которые с учетом своей специализации могут входить в систему РО «Белагросервис». Далее целесообразно проработать вопрос о его преобразовании в Государственную корпорацию «Белагросервис» с четким структурированием системы управления на республиканском, областном, межрайонном и районном уровнях.

7. В республике необходимо углубить кооперацию агросервисных организаций с промышленными предприятиями, в том числе на основе передачи производственных площадей в аренду или образования совместных производств по изготовлению продукции сельскохозяйственного назначения. Кроме того, целесообразно выделить средства инновационных фондов, бюджетов соответствующих уровней для разработки технической документации, приобретения необходимого оборудования с целью создания новых рабочих мест в сфере

агросервиса и организовать подготовку необходимых специалистов в вузах, колледжах и т. д.

8. В современных условиях весьма актуальна разработка новых решений по информационному обеспечению технического обслуживания и ремонта машинно-тракторного парка АПК. Автоматизация и информатизация инженерных задач управления мероприятиями по техобслуживанию и ремонту различных видов аграрной техники позволят вывести этот вид инженерной деятельности в отечественном АПК на уровень передовых мировых стандартов. При этом в различных информационных системах, которые на данный момент внедряются и будут использоваться в будущем аграрном сервисе страны, обязательно должны присутствовать программно-информационные модули (блоки), способные обеспечить выполнение важнейших задач управления и логистики уже имеющимися запасами запчастей, их планированием и накоплением, а также их нормированием и расходом в каждой конкретной организации. В данных информационных системах необходимо присутствие модулей по решению задач управления всеми мероприятиями техобслуживания и ремонта МТП, также крайне востребовано справочно-информационное технологическое обеспечение таких работ, видов и способов хранения сельхозтехники, ее утилизации.

9. Для дальнейшего эффективного функционирования отрасли необходимо разработать и принять государственную программу по восстановлению и развитию системы агросервисного обслуживания в Республике Беларусь на пять лет с обоснованием ее организационной структуры, объемов и видов оказываемых потребителям услуг и источников финансирования.

#### СПИСОК ИСПОЛЬЗОВАННЫХ ИСТОЧНИКОВ

1. Белагросервис [Электронный ресурс]. – Режим доступа: <http://web.belagroservice.by>. – Дата доступа: 25.09.2022.

2. Методические рекомендации по совершенствованию системы агросервисного обслуживания сельскохозяйственных товаропроизводителей в условиях инновационного развития и модернизации АПК Республики Беларусь / А. С. Сайганов [и др.]. – Минск: Ин-т систем. исслед. в АПК НАН Беларуси, 2016. – 141 с.

3. Сайганов, А. С. Повышение эффективности функционирования системы производственно-технического обслуживания сельского хозяйства / А. С. Сайганов; под ред. В. Г. Гусакова. – Минск: Ин-т систем. исслед. в АПК НАН Беларуси, 2012. – 311 с.

4. Сайганов, А. С. Формирование эффективной рыночной системы производственно-технического обслуживания сельского хозяйства Беларуси / А. С. Сайганов; Ин-т аграр. экономики НАН Беларуси. – Минск, 2003. – 432 с.

5. О Государственной программе «Аграрный бизнес» на 2021–2025 годы [Электронный ресурс]: постановление Совета Министров Респ. Беларусь, 1 февр. 2021 г., № 59 // Национальный правовой Интернет-портал Республики Беларусь. – Режим доступа: [https://pravo.by/upload/docs/op/C22100059\\_1612904400.pdf](https://pravo.by/upload/docs/op/C22100059_1612904400.pdf). – Дата доступа: 25.09.2022.

*Поступила в редакцию 03.10.2022*

**Сведения об авторах**

Сайганов Анатолий Семенович – заведующий отделом организации и управления, доктор экономических наук, профессор;

Такун Анатолий Петрович – заведующий сектором управления и цифровизации, кандидат экономических наук, доцент;

Русакович Александр Николаевич – заведующий сектором кооперации, магистр экономических наук;

Ковалев Игорь Леонидович – научный сотрудник сектора управления и цифровизации

**Information about the authors**

Saiganov Anatoly Semenovich – Head of the Department of Organization and Management, Doctor of Economic Sciences, Professor;

Takun Anatoly Petrovich – Head of the Sector of Management and Digitalization, Candidate of Economic Sciences, Associate Professor;

Rusakovich Alexander Nikolaevich – Head of the Sector of Cooperation, Master of Economic Sciences;

Kovalev Igor Leonidovich – Researcher of the Sector of Management and Digitalization