

Инна САЯНОВА

*Белорусский государственный университет,  
Минск, Республика Беларусь  
e-mail: inna71000@yandex.ru*

УДК 338.434

<https://doi.org/10.29235/1818-9806-2022-11-39-48>

## Теоретические основы оказания государственной поддержки организаций АПК

Представлены результаты исследований механизма оказания государственной поддержки организаций АПК, в том числе направления финансирования инвестиционных проектов. Предложены определения терминов «субсидии на уплату процентов (части процентов) за пользование кредитами» и «бюджетные трансферты на возмещение части капитальных затрат по инвестиционным проектам». Приведена блок-схема совершенствования механизмов государственной поддержки АПК Республики Беларусь (классификация мер господдержки).

*Ключевые слова:* государственная аграрная политика, господдержка организаций АПК, субсидии на уплату процентов за пользование кредитами, бюджетные трансферты, инвестиционные проекты, возмещение капитальных затрат, классификация мер господдержки.

Inna SAYANAVA

*Belarusian State University,  
Minsk, Republic of Belarus  
e-mail: inna71000@yandex.ru*

## Theoretical foundations of rendering state support to agroindustrial complex organizations

The article presents the results of studies of the mechanism for providing state support to agroindustrial complex organizations, including the directions of financing investment projects. Definitions of the terms “subsidies for the payment of interest (part of interest) for the use of loans”, “budget transfers to reimburse part of the capital costs of investment projects”, and a flowchart for improving the mechanisms of state support for the agroindustrial complex of the Republic of Belarus (classification of state support measures) are given.

*Keywords:* state agricultural politics, state support of agroindustrial organizations, subsidies for the payment of interest, budget transfers, investment projects, reimbursement of capital costs, classification of state support measures.

### Введение

Государственная аграрная политика Республики Беларусь является частью социально-экономической политики страны [1]. Она основывается на принципах последовательности мер господдержки агропромышленного комплекса,

© Саянова И., 2022

участия в государственных программах его субъектов хозяйствования в целях реализации экономического механизма. Он обеспечивает равные экономические условия для всех организаций АПК, повышение конкурентоспособности сельскохозяйственной продукции, сырья и продовольствия для обеспечения сбалансированности внутреннего продовольственного рынка и наращивания экспортного потенциала [2].

В своем развитии агропромышленный комплекс Беларуси прошел этапы, каждый из которых реализовывался на основе государственных программ и мероприятий в области АПК [3]. Так, в 1996–2000 гг. он реформировался путем образования новых организационно-правовых форм на базе колхозов и совхозов (производственных кооперативов, агрофирм, акционерных обществ и др.), что повысило продуктивность отрасли.

В 2001–2005 гг. АПК Республики Беларусь совершенствовался посредством дальнейшего развития крупного товарного производства, создания современного сельскохозяйственного машиностроения, реконструкции и технического переоснащения молочно-товарных ферм. Это позволило обеспечить внутренний рынок продукцией растениеводства и животноводства и продовольственную безопасность страны в целом.

В 2005–2010 гг. сформировалась современная структура отрасли. В результате улучшились условия жизни сельского населения, были реконструированы и технически переоснащены более 1000 молочно-товарных ферм и 180 комплексов по выращиванию и откорму свиней и крупного рогатого скота, 60 птицефабрик.

В 2011–2015 гг. продовольственный сектор стал экспортно ориентированным, около 60 % в общем объеме экспорта сельскохозяйственной продукции и продуктов питания приходилось на молочную.

В 2016–2020 гг. были созданы условия для развития бизнеса в агропромышленном комплексе, реформированы убыточные и неплатежеспособные сельскохозяйственные организации, проведено их финансовое оздоровление. Эти меры обеспечили рост производительности труда в сельском хозяйстве в 1,4 раза к уровню 2015 г. и повысили доходность субъектов, осуществляющих деятельность в области агропромышленного производства.

В 2021–2025 гг. планируется создание условий для устойчивого развития национального агропромышленного комплекса [4].

### **Основная часть**

Современный этап характеризуется дефицитом кредитных и инвестиционных ресурсов, недостатком собственных оборотных средств, дисбалансом расчетных отношений, что может обусловить снижение темпа производства валовой продукции сельского хозяйства в организациях всех категорий.

В связи с этим требуются комплексные исследования проблемы с целью определения конкретных путей выхода из ситуации.

В условиях повышенного влияния внешних негативных факторов возникает необходимость рассмотрения теоретических основ формирования и функционирования экономического механизма оказания государственной поддержки организаций АПК Республики Беларусь, разработки методических подходов реструктуризации долговых обязательств, принятия мер по финансовому оздоровлению сельхозпредприятий, исследования методики финансирования государственных сельскохозяйственных программ с целью определения направлений по повышению эффективности господдержки организаций АПК, оценки ее результатов в этой сфере.

При изучении данной проблемы в качестве теоретической основы были использованы работы известных ученых стран СНГ: В. И. Бельского, В. Г. Гусакова, В. А. Дадалко, Н. Е. Зайца, А. Г. Зельднера, В. И. Ильчика, Е. Б. Исаева, Г. Б. Клейнера, В. В. Ковалева, П. Г. Никитенко, Д. С. Петросяна, С. С. Полоника, А. Ф. Серкова, В. А. Свободина, В. И. Тарасова, В. Н. Шимова, А. П. Шпака и др.

Исследования мер государственной поддержки на строительство и модернизацию объектов АПК показали, что не существует единого подхода к ее определению.

Так, экономисты выделяют следующие направления финансово-кредитного обеспечения сельского хозяйства:

централизованное (государственное, бюджетное) финансирование деятельности предприятий, включая субсидирование (инвестирование) средств на капитальные вложения;

кредитование хозяйственных операций;

самофинансирование производства.

При этом централизованная поддержка правомерна в отношении предприятий, расширяющих производственные мощности и способных обеспечить окупаемость инвестиций.

Отмечается, что государственная поддержка должна иметь долгосрочный программно-целевой характер и направляться в сельское хозяйство в контексте республиканских и местных производственных программ. Необходимо, чтобы процент государственных субсидий на развитие сельского хозяйства Беларуси из бюджета соответствовал доле этого сектора в формировании валового продукта и национального дохода республики. Бюджетные средства должны иметь форму своеобразной платы за централизованное и ускоренное развитие аграрного производства со стороны хозяйств, действующих в рамках специальных программ. Для кредитования сельского хозяйства следует привлекать средства банков, кредитных обществ, различных типов предприятий и использовать их в целях инвестирования и кредитования мероприятий под гарантии государства и страховых обществ. Самофинансирование в общей структуре вложений в аграрное производство должно играть вспомогательную роль, так как реализовать это могут те сельскохозяйственные предприятия, которые по совокупности параметров удовлетворяют условиям эффективной экономики [5].

Такие виды государственной поддержки на строительство и модернизацию объектов АПК в Российской Федерации, как предоставление льготных кредитов в АПК, возмещение части прямых понесенных затрат на создание и (или) модернизацию объектов АПК, возмещение сельхозпроизводителям процентной ставки по ранее полученным инвестиционным кредитам в коммерческих банках, методологически сходны с видами господдержки в Республике Беларусь.

В Российской Федерации бюджетные средства выделяются на разработку проектно-сметной документации в виде субсидий. Они предоставляются сельскохозяйственным товаропроизводителям (за исключением личных подсобных хозяйств). Субсидии выделяются на возмещение части затрат на разработку проектно-сметной документации на создание и (или) модернизацию молочно-товарных ферм, инженерные изыскания. Ставка субсидии составляет не более 70 % таких затрат (без учета НДС) и не более 3 млн росс. руб. на одного получателя.

Бюджетные средства в Российской Федерации выделяются также на создание и модернизацию объектов АПК в виде субсидий. Они предоставляются сельскохозяйственным товаропроизводителям (за исключением личных подсобных хозяйств). Субсидии выделяются на возмещение части прямых понесенных затрат на создание и (или) модернизацию объектов АПК:

для хранилищ. Ставка субсидии составляет 20 % суммы затрат, но не более предельных значений стоимости единицы мощности объектов АПК за счет средств федерального бюджета и 10 % предельной стоимости объекта, но не более 5 млн росс. руб. из средств областного бюджета;

животноводческих комплексов молочного направления (молочных ферм) и льноперерабатывающих предприятий. Ставка субсидии составляет 25 % суммы затрат, но не более предельных значений стоимости единицы мощности объектов АПК за счет средств федерального бюджета и 10 % предельной стоимости объекта, но не более 5 млн. росс. руб. из средств областного бюджета.

Уполномоченные банки Российской Федерации предоставляют льготное кредитование сельхозтоваропроизводителям, организациям и индивидуальным предпринимателям, осуществляющим производство, первичную или последующую промышленную переработку сельхозпродукции и ее реализацию, на текущие и инвестиционные цели. Льготная процентная ставка по кредитам на развитие подотраслей растениеводства и животноводства составляет от 1 до 5 % годовых, например:

на приобретение горюче-смазочных материалов, запасных частей и материалов для ремонта сельскохозяйственной техники и оборудования, материальных ресурсов для проведения сезонных полевых работ, молодняка сельскохозяйственных животных, рыбопосадочного материала, кормов – до 1 года;

уплату страховых взносов – до 1 года;

посадку многолетних насаждений – до 1 года;

покупку сельскохозяйственной техники, машин и оборудования для пищевой и перерабатывающей промышленности и др. – от 2 до 5 лет;

переработку продукции растениеводства и животноводства – от 2 до 8 лет;

строительство, реконструкцию, техническое перевооружение и модернизацию объектов по первичной и (или) глубокой переработке льна-долгунца – от 2 до 12 лет;

транспортировку продукции – от 2 до 15 лет.

Анализ специальной литературы и практической деятельности предприятий сельского хозяйства, оценка состояния агропромышленного комплекса Беларуси показывают необходимость развития экономического механизма оказания господдержки организаций в этой сфере. Нами исследованы такие меры.

В настоящее время государственная поддержка агропромышленного комплекса осуществляется с учетом подходов, определенных Указом Президента Республики Беларусь от 17 июля 2014 г. № 347 «О государственной аграрной политике», в котором закреплены механизмы ее оказания.

*Прямые* меры господдержки реализуются посредством финансирования за счет средств республиканского и (или) местных бюджетов:

общегосударственных мероприятий. Приложениями 1 и 2 к Указу Президента Республики Беларусь «О государственной аграрной политике» определены их конкретные перечни. К ним относятся, например, мелиоративные и противоэпизоотические мероприятия, племенное дело, селекция и семеноводство, поддержка малых форм хозяйствования;

непосредственно субъектов, осуществляющих деятельность в области агропромышленного производства. В рамках выработанных приоритетов аграрной политики государственная поддержка оказывается сельхозпроизводителям преимущественно в виде прямых выплат на единицу реализованной сельхозпродукции (молоко, КРС, треста льна-долгунца, гречиха, овцы, шерсть овец, просо, ячмень и др.) и предоставления субсидий на текущую деятельность (закупку удобрений, семян, средств защиты растений, нефтепродуктов, запчастей и других товаров, связанных с производством сельхозпродукции согласно отраслевым регламентам, типовым нормам и нормативам);

расходов, связанных с предоставлением субсидий на уплату процентов (части процентов) за пользование кредитами, компенсации потерь банков и ОАО «Банк развития Республики Беларусь» при выдаче кредитов на льготных условиях, а также бюджетных трансфертов на возмещение части капитальных затрат по инвестиционным проектам. Такая поддержка оказывается субъектам, осуществляющим деятельность в сфере агропромышленного производства, иным юридическим лицам, реализующим инвестпроекты в области животноводства и растениеводства.

*Косвенные* меры государственной поддержки включают:

применение льготного (особого) режима налогообложения в сельском хозяйстве;

реструктуризацию (предоставление отсрочки (рассрочки)) задолженности перед республиканским и местными бюджетами, бюджетом государственного внебюджетного фонда социальной защиты населения Республики Беларусь, банками и иными организациями;

предоставление гарантий Правительства Республики Беларусь, местных исполнительных и распорядительных органов по кредитам, выдаваемым субъектам, осуществляющим деятельность в области агропромышленного производства;

регулирование цен на сельскохозяйственную продукцию, сырье и продовольствие;

закупку и переработку сельскохозяйственной продукции, сырья и продовольствия для государственных нужд;

иные меры в соответствии с решениями Президента Республики Беларусь.

Отличия в применении мер государственной поддержки между странами Европейского союза, ЕАЭС связаны с задачами, которые ставят перед аграрной отраслью их государства. Если в ЕС основной целью является поддержание доходов фермеров, то в Беларуси, Казахстане и России больший акцент делается на поддержке развития производства сельскохозяйственной продукции и продуктов ее переработки.

Кроме того, существенное влияние на структуру господдержки оказывают и макроэкономические условия. В частности, ввиду высоких ставок по кредитам государства – члены ЕАЭС, в том числе Республика Беларусь, вынуждены направлять значительную часть бюджетных средств на снижение данных ставок, что не характерно для того же ЕС (ставка Европейского центрального банка (распространяется на зону евро) равна нулю). С июля 2022 г. Европейский центральный банк повысил базовую процентную ставку с 0 до 0,5 %.

Совершенствование мер господдержки зависит от условий экономической деятельности субъектов хозяйствования, в том числе доступности кредитных ресурсов. На рост (снижение) доходов сельхозпроизводителей влияет кредитная нагрузка [6].

Выявленные тенденции и особенности зарубежной и национальной практики реализации политики государственной поддержки аграриев целесообразно учесть при совершенствовании механизмов оказания господдержки организаций АПК Республики Беларусь.

С учетом сложных условий экономической деятельности сельхозпроизводителей в целях снижения расходов по предоставлению кредитов субъектам, реализующим инвестпроекты в животноводстве и растениеводстве, Указом Президента Республики Беларусь «О государственной аграрной политике» обеспечивается их ежегодная поддержка в виде льготирования процентных ставок по кредитам. Предусмотрены субсидии на уплату процентов (части процентов) за пользование кредитами и бюджетные трансферты на возмещение части капитальных затрат по инвестиционным проектам при кредитовании на рыночных

условиях. Данная господдержка оказывается ежегодно в пределах имеющихся бюджетных средств и позволяет обеспечить аграриев страны более доступными кредитными ресурсами.

Согласно Бюджетному кодексу Республики Беларусь, под бюджетными трансфертами понимаются средства, передаваемые из бюджета на безвозвратной и безвозмездной основе. Под субсидией понимается бюджетный трансферт, предоставляемый организации, физическому лицу, в том числе индивидуальному предпринимателю, на текущие цели на условиях участия в финансировании (софинансировании) для производства и (или) реализации товаров (работ, услуг) либо частичного возмещения целевых расходов.

Как следует из анализа законодательства, применяемые термины не подходят для определения сущности рассматриваемого направления оказания господдержки организаций АПК, предусматривающего привлечение кредитных ресурсов на условиях банка (рыночных условиях) для финансирования инвестиционных проектов в АПК с государственной поддержкой в виде субсидий на уплату процентов по таким проектам, так как в законодательстве не хватает некоторых понятий. Поэтому мы вводим определения этих терминов для раскрытия их содержания.

В целях единообразного понимания сущности одних и тех же экономических явлений, анализа и оценки эффективности механизма государственной поддержки требуется комплексное теоретическое и практическое изучение методических разработок. Для принятия взвешенных экономических решений необходимо совершенствовать экономические инструменты ее оказания.

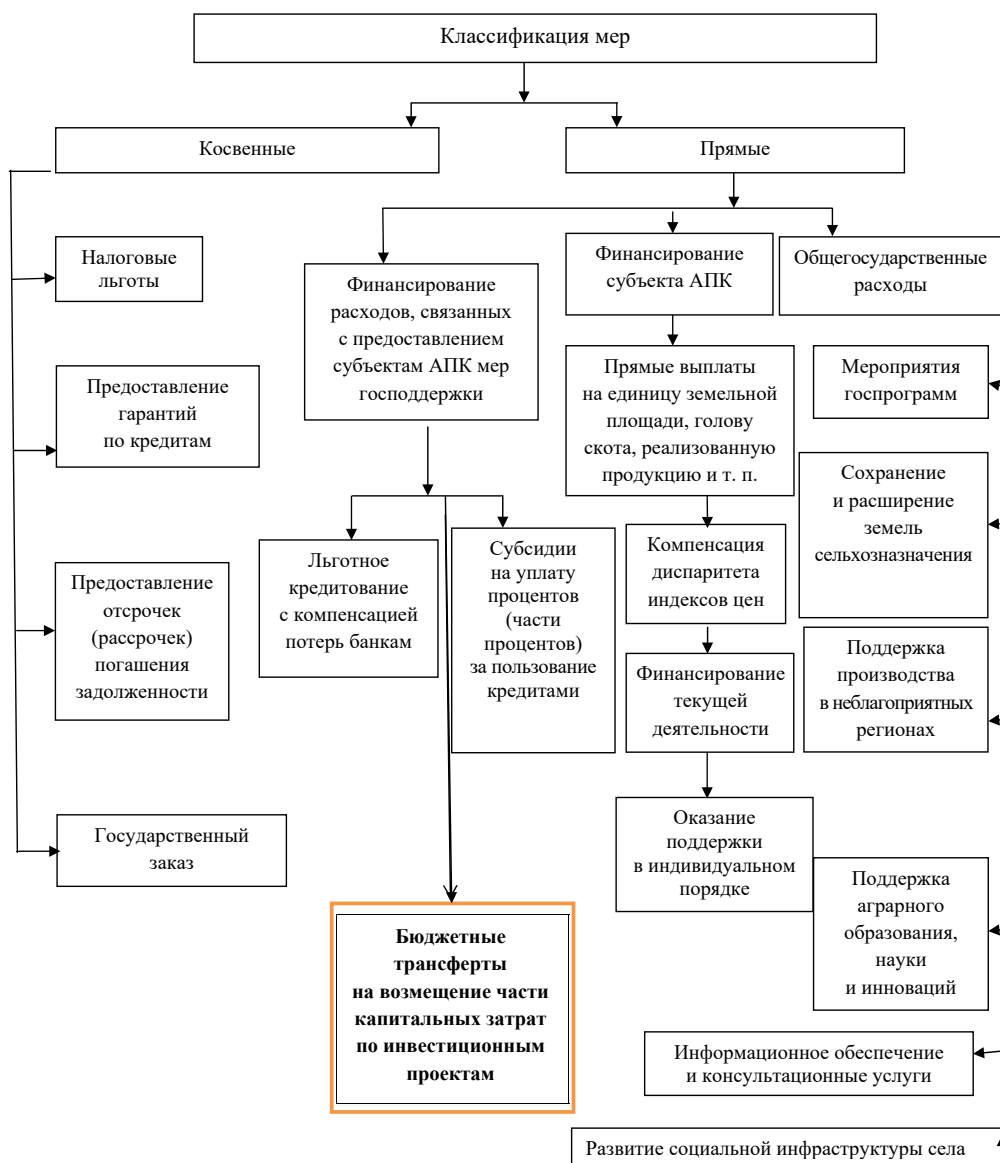
Наиболее существенными положениями для исследования является развитие теоретико-методологических основ формирования и использования государственной поддержки АПК Республики Беларусь. Их новизна состоит в совершенствовании механизма оказания господдержки, включая определение понятий:

«субсидии на уплату процентов (части процентов) за пользование кредитами» как оплата за счет средств бюджета сумм всех или части начисленных процентов за пользование банковскими кредитами, предоставленным субъектам, осуществляющим деятельность в области агропромышленного производства, в течение срока начисления процентов за пользование этими кредитами;

«бюджетные трансферты на возмещение части капитальных затрат по инвестиционным проектам» как средства, предоставляемые юридическим лицам из бюджета на безвозвратной основе, на возмещение части капитальных затрат по таким проектам, реализация которых осуществляется с использованием кредитов банков и ОАО «Банк развития Республики Беларусь» в рамках Государственной программы «Аграрный бизнес» на 2021–2025 годы.

В результате теоретических и методологических исследований порядка государственного регулирования предлагаем блок-схему совершенствования механизмов господдержки АПК Республики Беларусь (см. рисунок). Предложена

авторская классификация ее мер (прямых мер господдержки за счет предоставления ее новых видов – субсидии на уплату процентов (части процентов) за пользование кредитами и бюджетные трансферты на возмещение части капитальных затрат по инвестиционным проектам). В блок-схему также встроены новые виды такой поддержки.



Совершенствование механизмов государственной поддержки АПК  
(выполнен автором по результатам собственных исследований)



Научная новизна состоит в систематизации и дополнении мер господдержки, определении векторов совершенствования механизма ее оказания и принципов государственной аграрной политики.

В этой связи предлагаются направления по развитию механизма оказания государственной поддержки субъектам, осуществляющим деятельность в области агропромышленного производства:

снижение директивного льготного кредитования и переход к более совершенным и эффективным инструментам поддержки, таким как субсидирование процентных ставок по кредитам и бюджетные трансферты на возмещение части капитальных затрат по инвестпроектам;

реализация рациональных мер господдержки, нацеленных на результат. При этом основным критерием ее эффективности предлагается определить рост прибыли с единицы площади сельскохозяйственных угодий;

повышение эффективности финансового оздоровления неплатежеспособных сельхозорганизаций;

опережающее техническое и технологическое переоснащение АПК;

создание и развитие малых и средних кластеров (региональной системы сельхозпроизводства «сельскохозяйственный товаропроизводитель – переработчик – торговая сеть»);

повышение эффективности деятельности крупных продуктовых компаний (холдингов);

государственная поддержка малого предпринимательства, крестьянских (фермерских) хозяйств;

внедрение в производство новейших технологий, отечественных разработок.

Государственная аграрная политика основывается на таких принципах, как: единство рынка сельскохозяйственной продукции, сырья и продовольствия, обеспечение равных условий конкуренции на этом рынке;

участие в госпрограммах субъектов, осуществляющих деятельность в области агропромышленного производства, в целях реализации инвестиционных проектов на условиях конкурса;

последовательность мер государственной поддержки агропромышленного комплекса [4].

Мы предлагаем дополнить принципы, на которых может основываться государственная аграрная политика:

динамичный рост экспорта сельскохозяйственной продукции и продовольствия. При условии достижения целевых объемов производства сельскохозяйственной продукции и благоприятной ценовой конъюнктуре прогнозируется увеличение экспорта продовольственных товаров и сельхозсырья в 2025 г. на 21,5 % к 2020 г. (до 7 млрд долл. США/год);

повышение конкурентоспособности белорусских товаров и создание условий для обеспечения внутренней продовольственной безопасности;

защита экономических интересов отечественных сельскохозяйственных товаропроизводителей на внутреннем и внешнем рынках;  
либерализация отношений между субъектами хозяйствования в АПК.

### **Заключение**

Нами предлагаются рекомендации по развитию теоретических основ механизма государственной поддержки организаций АПК, включающие:

определение терминов «субсидии на уплату процентов (части процентов) за пользование кредитами» и «бюджетные трансферты на возмещение части капитальных затрат по инвестиционным проектам»;

блок-схему совершенствования механизмов государственной поддержки АПК Республики Беларусь (классификацию ее мер).

Применение предложенных подходов позволит дать определение терминов, отсутствующих в законодательстве, раскрыть смысловой понятийный элемент норм, используемых при господдержке, так как это имеет непосредственное значение для ее оказания субъектам АПК.

Практическая ценность рекомендаций позволит органам государственного управления однозначно и единообразно, исключая возможность различного толкования терминов, использовать их при принятии решений об оказании господдержки субъектам АПК.

### **СПИСОК ИСПОЛЬЗОВАННЫХ ИСТОЧНИКОВ**

1. О государственной аграрной политике [Электронный ресурс]: Указ Президента Респ. Беларусь от 17 июля 2014 г. № 347. – Режим доступа: <https://www.etalonline.by/document/?regnum=r31400347>. – Дата доступа: 02.10.2022.

2. Дорожная карта государственной аграрной политики Республики Беларусь. – Минск: Беларусь, 2014. – 63 с.

3. Гусаков, В. Г. Аграрная экономика: термины и понятия: энцикл. справ. / В. Г. Гусаков, Е. И. Дереза. – Минск: Белорус. наука, 2008. – 576 с.

4. Государственная программа «Аграрный бизнес» на 2021–2025 годы [Электронный ресурс]. – Режим доступа: [https://pravo.by/upload/docs/op/C22100059\\_1612904400.pdf](https://pravo.by/upload/docs/op/C22100059_1612904400.pdf). – Дата доступа: 02.10.2022.

5. Гусаков, В. Г. Аграрная реформа и формирование рыночного хозяйственного механизма (на материалах сельского хозяйства Беларуси) (вопросы теории и методологии): дис. ... д-ра экон. наук: 08.00.05 / В. Г. Гусаков. – М., 1994. – 330 л.

6. Полоник, С. С. Экономический механизм финансово-кредитного обеспечения сельскохозяйственного производства Беларуси: дис. ... канд. экон. наук: 08.00.05 / С. С. Полоник. – Минск, 1998. – 98 л.

*Поступила в редакцию 04.10.2022*

### **Сведения об авторе**

Саянова Инна Геннадьевна – соискатель учетной степени кандидата экономических наук кафедры корпоративных финансов экономического факультета

### **Information about the author**

Sayanava Inna Gennadievna – Applicant for an Academic Degree of Candidate of Economic Sciences of the Department of Corporate Finance of the Faculty of Economics