

Николай БЫЧКОВ

*заведующий отделом организации аграрного бизнеса,
кандидат экономических наук, доцент*

Татьяна ЛЕНСКАЯ

*заведующая сектором кооперации и интеграции
в АПК, кандидат экономических наук*

Татьяна ЗАПРУДСКАЯ

*заведующая сектором малых форм хозяйствования
и земельных отношений, кандидат экономических наук, доцент
(Институт системных исследований в АПК НАН Беларуси)*

УДК 631.1 (476.6)

Эффективность институциональных преобразований в сельском хозяйстве Гродненской области

Структурные преобразования в сельском хозяйстве

По данным Национального статистического комитета Республики Беларусь, на территории Гродненской области численность сельскохозяйственных организаций, осуществляющих коммерческую деятельность, с 2011 г. по 2017 г. сократилась на 10,2% (со 198-ми до 178-ми). Среди данных структур 75% находились в подчинении территориальных органов государственного управления (см. табл. 1) [1].

Таблица 1. Численность сельскохозяйственных организаций Гродненской области

Показатели	Годы						
	2011	2012	2013	2014	2015	2016	2017
Общее количество сельскохозяйственных организаций	198	187	174	173	167	171	178
в том числе находящихся в системе управления Министерства сельского хозяйства и продовольствия Республики Беларусь	150	148	139	136	133	135	132

Примечания.

По состоянию на 1 января.

Источник: [1].

В результате проводимой в рассматриваемом регионе реорганизации ряда сельскохозяйственных предприятий структура организационно-правовых форм ведения крупнотоварного сельскохозяйственного производства по состоянию на 01.01.2017 имела следующий вид: государственные унитарные предприятия – 65%, хозяйственные общества – 19%, сельскохозяйственные производственные кооперативы (СПК) – 20% (см. табл. 2).

Справочно. Реализация Указа Президента Республики Беларусь от 17 июля 2014 г. № 349 «О реорганизации колхозов (сельскохозяйственных производственных кооперативов)», а также решений СПК, касающихся сохранения юридического статуса при эффективной работе и коррекции учредительных документов, способствовала тому, что по состоянию на 01.06.2017 коммерческую деятельность в Гродненской области осуществляли 17 сельскохозяйственных производственных кооперативов.

Таблица 2. Численность сельскохозяйственных организаций Гродненской области различных организационно-правовых форм

Организационно-правовые формы	Годы					
	2011	2012	2013	2014	2015	2016
Государственные унитарные организации	33	32	30	33	33	86
в том числе республиканские	1	1	1	1	1	1
в том числе коммунальные районные	32	31	29	32	32	85
Открытые акционерные общества	6	7	9	9	11	19
Закрытые акционерные общества	3	2	2	1	1	1
Кооперативы	105	98	95	90	90	26
Крестьянские (фермерские) хозяйства, созданные путем реформирования	1	–	–	–	–	–
Итого	148	139	136	133	135	132

С 2011 г. по 2016 г. в результате проведения мероприятий по совершенствованию производственно-экономических отношений в сельском хозяйстве численность государственных унитарных предприятий увеличилась в 2,6 раза, хозяйственных обществ – в 2,2 раза. За тот же период количество сельскохозяйственных производственных кооперативов уменьшилось в 4 раза. Рост числа государственных унитарных предприятий был связан прежде всего с преобразованием неэффективно функционировавших СПК (см. табл. 2).

В упомянутых новых юридических лицах (независимо от формы собственности и доли государства в уставном фонде каждого из них) регулирование социально-трудовых отношений осуществляется в интересах акционеров, наемных и иных работников с учетом положений коллективных договоров и содержания локальных нормативных актов.

Вместе с тем следует отметить, что у новых хозяйственных структур имеются нерешенные проблемы, в частности, касающиеся организации корпоративного управления. Высокая эффективность последнего является гарантией успешной деятельности любого акционерного общества. Основная задача упомянутого управления – обеспечение баланса интересов участников корпоративных отношений, то есть создание такой их системы, которая позволяет учесть интересы государства, акционеров, должностных лиц акционерных обществ, а также поставщиков, потребителей, кредиторов, иных контрагентов и др.

В этой связи назрела необходимость принятия каждым акционерным обществом региона корпоративного кодекса управления, соответствующего действующему в стране законодательству и международным стандартам.

Эффективность функционирования сложившихся форм хозяйствования

Информация о результатах деятельности сельхозпредприятий различных организационно-правовых форм представлена в таблице 3.

Таблица 3. Сравнительная оценка эффективности форм хозяйствования по Гродненской области в 2016 г. (в расчете на 1 объект)

Показатели	Организационно-правовые формы				В среднем по области
	ЗАО	ОАО	УП	СПК	
Количество сельхозорганизаций	1	19	86	26	132
Стоимость основных средств (остаточная), тыс. BYN	18208	15434	12527	18332	14403
Стоимость чистых активов, BYN	17521	11359	9027	20872	12187
Удельный вес уставного фонда в стоимости чистых активов, %	12,25	79,11	0,64	2,21	11,9
Рентабельность продаж, %	10,9	4,2	1,9	12,7	5,6
Рентабельность по конечному финансовому результату, %	12,3	4,1	2,1	12,5	4,3
Чистая прибыль (убыток), тыс. BYN	1632	1015	–585	1491	332
Среднесписочная численность работающих, чел.	440	306	284	358	300

Окончание табл. 3

Показатели	Организационно-правовые формы				В среднем по области
	ЗАО	ОАО	УП	СПК	
Среднемесячная заработная плата, BYN	611	440	418	623	498
Коэффициент текущей ликвидности (норматив $\geq 1,5$)	2,86	1,12	1,06	2,70	1,33
Коэффициент обеспеченности собственными оборотными средствами (норматив $\geq 0,2$)	0,65	0,11	0,06	0,63	0,25
Коэффициент обеспеченности финансовых обязательств активами (норматив ≤ 1)	0,37	0,49	0,51	0,29	0,44
Коэффициент соотношения среднемесячной выручки и общей суммы просроченных обязательств (норматив ≥ 1)	7,38	0,24	0,22	1,51	0,33

Приведенные данные свидетельствуют о невысокой эффективности работы государственных унитарных аграрных предприятий. Основной тому причиной является включение в данную группу хозяйств, созданных путем преобразования, убыточных, устойчиво неплатежеспособных СПК, инициированное органами государственного управления в контексте реализации Указа Президента Республики Беларусь от 4 июля 2016 г. № 253 «О мерах по финансовому оздоровлению сельскохозяйственных организаций» (далее – Указ № 253). По состоянию на 01.06.2017 в регионе оставалось 17 СПК, эффективно работавших на принципах самофинансирования и самоокупаемости, 12 из которых находились в Гродненском районе. К последним относились такие известные в стране сельскохозяйственные производственные кооперативы, как «Прогресс-Вертелишки», «Гродненский», «Колхоз имени В. И. Кремко».

Практика показывает, что на современном этапе развития сельского хозяйства уровень эффективности функционирования аграрного предприятия определяется не формой хозяйствования, а использованием инновационных технологий, наличием цепи «производство–переработка–реализация продукции», эффективной мотивацией труда, предоставлением работникам социальных гарантий.

Оценка финансового состояния сельскохозяйственных организаций

По данным Национального статистического комитета Республики Беларусь, с 2010 г. по 2016 г. количество убыточных сельскохозяйственных организаций в рассматриваемом регионе возросло почти в 20 раз. В 2016 г. удельная доля таковых в общей численности сельскохозяйственных организаций Гродненской области составила 31,4%. В 2016 г. их чистый убыток превысил 50 млн BYN, рентабельность продаж составила –4,9%, кредиторская задолженность – 803 млн BYN, в том числе просроченная – 263,5 млн BYN. Удельный вес последней равнялся 33%. С 2010 г. у данных структур наблюдался устойчивый рост задолженности – как по кредитам и займам, так и дебиторской. В настоящее время, несмотря на проводимые в аграрной сфере Гродненской области преобразования, финансовое состояние ряда местных сельскохозяйственных предприятий остается сложным. Более 50% данных субъектов хозяйствования можно отнести к категории устойчиво неплатежеспособных.

Правительством страны принят ряд мер, способствующих финансовому оздоровлению аграрных структур. Принимая во внимание финансовое состояние отечественных сельскохозяйственных организаций и содержание их бизнес-планов, Совет Министров Республики Беларусь принял постановление от 31 октября 2016 г. № 889 «О мерах по реализации Указа Президента Республики Беларусь от 4 июля 2016 г. № 253» и утвердил перечень из 53-х хозяйств, находящихся в сложном экономическом положении (40% от общей численности сельскохозяйственных организаций Гродненской области). Среди данных объектов 23 подлежали досудебному оздоровлению, 30 – антикризисному управлению.

По состоянию на 01.01.2018 у 4,4% хозяйств, подлежавших досудебному оздоровлению, платежеспособность была восстановлена, у 39,1% наметились положительные тенденции, у 52,1% состояние не изменилось либо ухудшилось.

Среди предусмотренных Указом № 253 организационно-экономических мер повышения эффективности сельскохозяйственного производства наибольшее распространение получила практика

передачи не менее 25,01% акций уставного фонда хозяйственного общества в собственность его руководителя. Она возможна, если к дате истечения 5-летнего периода реализации бизнес-плана оздоровления хозяйства обеспечивается его эффективная деятельность: отсутствуют убытки и просроченные обязательства, восстанавливается платежеспособность. Соответствующие изменения были внесены в трудовые договоры с руководителями 9-ти сельскохозяйственных организаций региона [2].

В 2018 г. КСУП «Русь-Агро» (Дятловский район) присоединено к РУП «Беларуснефть-Гродно-нефтепродукт» с целью создания непрофильного сельскохозяйственного актива (филиала).

По состоянию на 01.01.2018 за реструктуризацией задолженности на общую сумму 81,7 млн BYN в различные инстанции обратилась 21 сельскохозяйственная организация региона. Из упомянутого объема средств реструктуризировано 18,9 млн BYN (24% от заявленной суммы).

Основными причинами, сдерживающими процесс досудебного финансового оздоровления аграрных предприятий, остаются:

неспособность отдельных хозяйств своевременно осуществлять текущие платежи за природный газ, электрическую и тепловую энергию. Следствием этого становится приостановление действия уже полученной тем или иным предприятием рассрочки, согласно Указу № 253 предусмотренной в качестве одной из мер финансового оздоровления;

острый дефицит собственных оборотных средств, ограничивающий масштабы заключаемых с поставщиками и подрядчиками договоров на приобретение минеральных удобрений, ГСМ, средств защиты растений и иных материальных ценностей, а также исключающий возможность получения кредитов в банках (неплатежеспособные предприятия имеют крайне низкий кредитный рейтинг).

По состоянию на 01.01.2018 в процедуре антикризисного управления находилось 30 сельскохозяйственных организаций Гродненской области. В качестве мер санации применительно к 19-ти из них были приняты решения о продаже имущества (акций). По существу, предполагалась смена собственников данных хозяйств.

Восстановление платежеспособности в процессе реализации планов санации предполагается осуществить применительно к 10-ти сельскохозяйственным организациям региона.

Среди проблем, возникающих в ходе практической реализации решений Главы государства, касающихся сельскохозяйственных предприятий, следует отметить отсутствие обоснованного механизма регулирования имущественных отношений при осуществлении процедуры досудебного оздоровления и антикризисном управлении. В частности, речь идет об аренде хозяйства как имущественного комплекса, передаче полномочий исполнительного органа юридического лица управляющей организации или выполняющему соответствующие функции лицу, внутренней оценке стоимости имущества экономически несостоятельной структуры, а также реализации ряда иных мер.

Отметим, что к осуществлению связанных с установлением экономической несостоятельности (банкротством) и досудебным оздоровлением процедур недостаточно активно привлекаются внешние инвесторы, в том числе фермерские хозяйства.

Для разрешения проблем, возникающих при реализации Указа № 253, подготовлен проект Указа Президента Республики Беларусь «О финансовом оздоровлении сельскохозяйственных организаций».

Развитие агропромышленной интеграции и кооперации

В структуре агропромышленного комплекса Гродненской области по состоянию на 01.01.2018 имелись различные модели интегрированных формирований (см. рис. 1).

Одним из данных объединений является многоотраслевой холдинг «Гродномясомолпром», который включает в себя подразделения, относящиеся к молочной, мясной, алкогольной, крахмальной, консервной отраслям. В его организационной структуре присутствуют управляющая компания, 15 дочерних акционерных обществ, 9 филиалов, 4 производственных участка (см. рис. 2).

ОАО «Агрокомбинат «Скидельский» является многоотраслевым агропромышленным предприятием с замкнутым технологическим циклом «производство–переработка–сбыт». Его организационная структура включает 9 филиалов (см. рис. 3).



Рис. 1. Интегрированные структуры в АПК Гродненской области

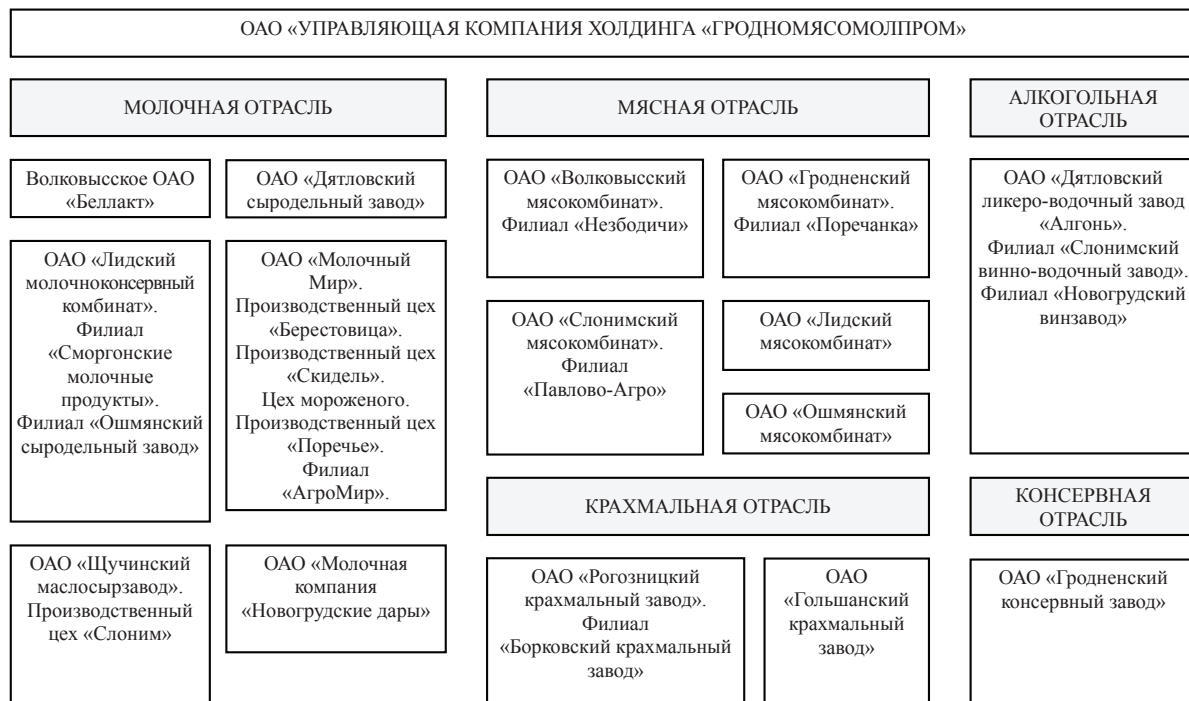


Рис. 2. Организационная структура холдинга «Гродномясомолпром»

ОАО «Лидахлебопродукт – отраслевое интегрированное предприятие с замкнутым циклом производства. Его организационная структура включает 4 филиала, 2 свиноводческих комплекса, комбинат хлебопродуктов.

Особенностями процессов создания и функционирования интегрированных формирований в АПК Гродненской области являются:

объединение региональных производителей в рамках продуктовых комплексов, осуществляемое в акционерной форме;

реорганизация убыточных и низкорентабельных предприятий по инициативе органов государственного управления.



Рис. 3. Организационная структура ОАО «Агрокомбинат «Скидельский»

Рассмотрим результаты работы холдинга «Гродномясомолпром». За 2016 г. входящими в его состав подразделениями, перерабатывающими молоко и мясо, были переработаны (произведены) следующие товары:

- молоко – 1090,8 тыс. т;
- цельномолочная продукция – 178,1 тыс. т;
- масло – 19565,0 тыс. т.;
- скот в живом весе – 157,9 тыс. т;
- мясо и субпродукты – 106,3 тыс. т;
- колбасные изделия – 66,1 тыс. т;
- мясные полуфабрикаты – 16,7 тыс. т.

За тот же период дочерними предприятиями данного холдинга, относящимися к крахмальной отрасли, было выпущено 11,2 тыс. т картофельного крахмала и 518 т модифицированных крахмалов.

В 2016 г. «Гродномясомолпром» входил в тройку аграрных холдингов, имевших наибольшую в масштабах страны рентабельность продаж. Значение последнего показателя у данного объединения составляло 13,3%, концерна «Брестмясомолпром» – 15,8%, Гомельской мясо-молочной компании – 12,3%. В 2015–2016 гг. размер прибыли «Гродномясомолпрома» от реализации продуктов, товаров, работ и услуг составил 416107 тыс. BYN, а объем экспорта равнялся 706527,4 тыс. USD.

Первым шагом на пути к созданию ОАО «Агрокомбинат «Скидельский» стала реализация приказа комитета «Гроднооблимушество» от 31.12.1996 № 176, предусматривавшего осуществление в соответствии с законодательством Республики Беларусь о приватизации государственного имущества преобразования Гродненского производственного объединения хлебопродуктов в открытое акционерное общество «Гроднохлебопродукт». Новая структура была зарегистрирована в Едином государственном регистре, получив номер 500030539. В связи с созданием холдинга она на основании решения общего собрания акционеров от 16.06.2010 была переименована в ОАО «Управляющая компания холдинга «Агрокомбинат «Скидельский».

Основными видами деятельности подразделений данного открытого акционерного общества являются:

- производство продукции растениеводства;
- заготовка и хранение зерна, а также маслосемян рапса;
- выпуск комбикормовой продукции;
- производство мукомольно-крупяной продукции;
- выращивание сельскохозяйственных животных и птицы;
- производство молока, яиц, свинины, говядины, мяса птицы;
- переработка свинины и мяса птицы;
- переработка маслосемян рапса;
- производство неочищенных масел и жиров;
- реализация собственной продукции через оптовую и розничную торговлю.

За 2017 г. структурными подразделениями ОАО «Агрокомбинат «Скидельский» было произведено валовой продукции сельского хозяйства на сумму 211,326 млн BYN в сопоставимых ценах (106,8% к уровню предыдущего года).

По итогам работы ОАО «Агрокомбинат «Скидельский» за 2017 г. были получены следующие результаты:

- стоимость промышленной продукции в действующих ценах составила 332,1 млн BYN (110,8% к уровню 2016 г.);
- объем экспортных поставок – 19876,7 тыс. USD (93,9% к уровню 2016 г.);
- сальдо внешней торговли товарами – 10,102 млн USD;
- объеме привлеченных инвестиций в основной капитал – 11,463 млн BYN (136,1% к уровню 2016 г.);
- выручка от реализации продукции – 298,4 млн BYN (110,0% к уровню 2016 г.);
- прибыль от реализации продукции – 22,6 млн BYN;
- чистый убыток – 5358 тыс. BYN;
- уровень рентабельности продаж – 7,6% при задании 8,3%.

ОАО «Лидахлебопродукт» является ведущим в Республике Беларусь производителем мукомольной продукции. Организационная структура данного предприятия представлена на рисунке 4.

Доля государства в уставном фонде данной структуры составляет 96,1638%, в том числе республиканская собственность – 0,000003%, коммунальная – 96,16%, областная – 90,24%, районная – 5,92%.

С 2015 г. по 2016 г. выручка ОАО «Лидахлебопродукт» в иностранной валюте возросла в 5,4 раза. Рентабельность продаж составила 6,8%, рентабельность реализации товаров, работ, услуг – 8,1%, убыток по конечному финансовому результату (без учета государственной поддержки) – 15,1%.

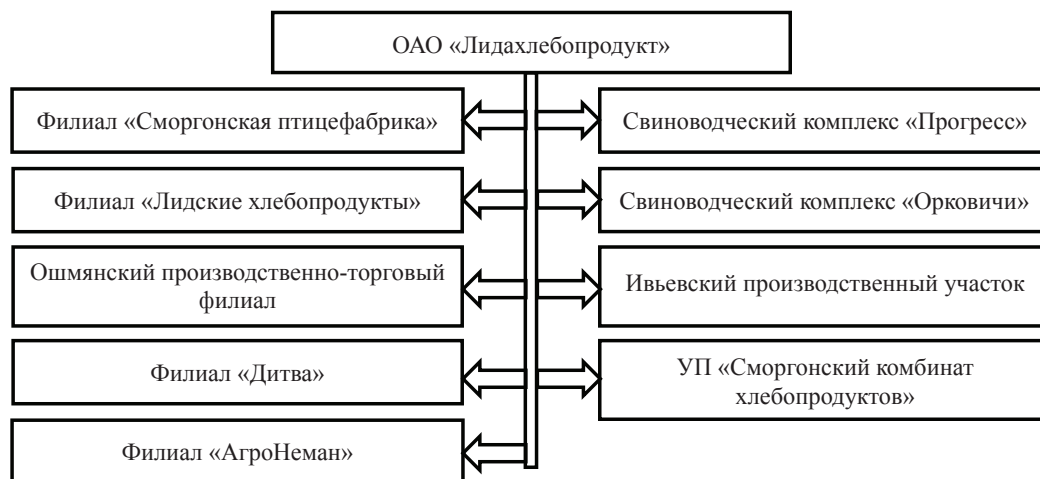


Рис. 4. Организационная структура ОАО «Лидахлебопродукт» по состоянию на 01.01.2018

Анализ практики функционирования интегрированных формирований Гродненской области свидетельствует о том, что несмотря на положительную динамику развития данных структур, существуют снижающие эффективность их работы факторы. К последним необходимо отнести:

- снижение имеющегося на внутреннем рынке платежеспособного спроса на мясо птицы и свиней;
- низкие экспортные цены на данные товары;
- ухудшение сортности реализованного молока;
- повышение стоимости газа и электроэнергии;
- рост финансовых обязательств по кредитам, усугубляющийся увеличением стоимости кредитных ресурсов;
- наличие задолженности по основному долгу по бюджетным ссудам, займам и исполненным гарантиям, кредитам и неуплаченным (в том числе просроченным) процентам за пользование ими и др.;
- практику присоединения к перерабатывающим предприятиям убыточных сельскохозяйственных организаций;
- несовершенство внутрикорпоративных отношений между управляющими и дочерними компаниями (прежде всего в части установления критериев формирования централизованных фондов);
- отсутствие возможности освобождения от НДС операций по безвозмездной передаче продукции между дочерними компаниями;
- несогласованность осуществляемой участниками объединений маркетинговой деятельности, касающейся продвижения продуктов на внешний рынок.

Повышение эффективности механизма хозяйствования агропромышленных интегрированных формирований обеспечивается развитием предпринимательской инициативы и инвестиционной активности, дополнительной мотивацией трудовой и производственной деятельности. В этой связи необходимым представляется выполнение перечисленных далее условий.

1. Создание межгосударственных интегрированных продовольственных экономических систем, ориентированных на продвижение продукции на рынок Евразийского экономического союза, учитывающих возможности агропромышленных комплексов входящих в данное объединение стран и перспективы их сотрудничества.

2. Совершенствование внутрикорпоративных взаимоотношений в холдингах, позволяющее последним:

законодательно закреплять критерии формирования централизованного фонда для отчисления прибыли;

осуществлять налоговую оптимизацию, предполагающую признание управляющих компаний консолидированными налогоплательщиками по месту регистрации, а также освобождение от НДС оборотов по безвозмездной передаче продукции между дочерними компаниями;

дополнительно мотивировать персонал путем реализации программ премирования опционами и акциями.

3. Разработка правового механизма, обеспечивающего участие в процессах кооперации и интеграции малых и средних сельскохозяйственных производств.

Развитие земельных отношений, становление малых форм хозяйствования

По данным Государственного комитета по имуществу Республики Беларусь, в 2016 г. у землевладельцев Гродненской области в аренде находилось 12,5 тыс. га, из которых 2,2 тыс. га (17,6%) использовали сельскохозяйственные организации, 6,2 тыс. га (49,6%) – крестьянские (фермерские) хозяйства, 3,8 тыс. га (30,4%) – граждане для ведения личных подсобных хозяйств, строительства и обслуживания жилых домов, 0,3 тыс. га (2,4%) – граждане для прочих целей [5]. Соответствующие данные представлены в таблице 4.

Что касается распределения земель по формам собственности и видам прав, то в рассматриваемый период у сельскохозяйственных организаций региона в пользовании имелось 1239,1 тыс. га земель, из которых 1086,8 тыс. га приходилось на сельскохозяйственные, являвшиеся государственной собственностью. Из общей площади данных участков 1234,1 тыс. га находились в постоянном пользовании, 2,8 тыс. га – во временном, 2,2 тыс. га арендовались.

Таблица 4. Распределение земель сельскохозяйственных организаций, К(Ф)Х и граждан по формам собственности и видам прав на землю в Гродненской области в 2016 г., тыс. га

Землепользователи	В государственной собственности, всего	В том числе				В частной собственности
		пожизненно наследуемое владение	постоянное пользование	временное пользование	арендуемые	
Сельскохозяйственные организации	1239,1	0,0	1234,1	2,8	2,2	0,0
К(Ф)Х	22,6	8,0	8,4	0,0	6,2	0,0
Граждане	119,9	105,7	0,0	10,1	4,1	6,4

В распоряжение крестьянских (фермерских) хозяйств было передано 22,6 тыс. га земель, в том числе 21,0 тыс. га сельскохозяйственных. Из общей их площади 8,0 тыс. га (35,4%) были предоставлены в пожизненно наследуемое владение, 8,4 тыс. га (37,2%) – в постоянное пользование, 6,2 тыс. га – в аренду.

Необходимо отметить, что среди иных областей Гродненская является лидером по кадастровой оценке сельскохозяйственных земель. Ее общий балл в данном регионе составляет 32,3 при средне-республиканском значении данного показателя, равном 29. Самый высокий балл плодородия почв в Гродненской области составляет 32,9. Как следствие, в регионе зафиксирована наибольшая кадастровая стоимость земель (16735,82 USD/га при средней по стране, равной 12776,36 USD/га).

По данным Государственного комитета по имуществу Республики Беларусь, по состоянию на 01.01.2017 в Гродненской области в землепользовании граждан имелось 126,3 тыс. га земель, из них 116,7 тыс. га приходилось на сельскохозяйственные. Необходимо отметить, что в структуре последних, находящихся в пользовании граждан, наибольший удельный вес имели пахотные, занимавшие 95,2 тыс. га (81,6%). Площадь земель под постоянными культурами равнялась 11,0 тыс. га (9,4%), луговых – 10,5 тыс. га (8,9%). В общей площади землепользования граждан 44,8% (56,6 тыс. га) приходилось на участки, используемые для ведения личного подсобного хозяйства, 43,4% (54,8 тыс. га) – для строительства и обслуживания жилых домов. Доля земель, выделенных под садоводство и дачное строительство, огородничество, сенокосение и выпас сельскохозяйственных животных, а также иные сельскохозяйственные цели, равнялась 11,7% (14,8 тыс. га).

Что касается земель, используемых для ведения личного подсобного хозяйства населения, то в их структуре 99,5% занимали пахотные, 0,5% – отведенные под постоянные культуры и луга.

Согласно собранным в 2017 г. данным, в Гродненской области из 126,3 тыс. га имевшихся в пользовании граждан земель 119,9 тыс. га (95%) находились в государственной собственности и только 6,4 тыс. га (5%) – в частной. В структуре последней 2,6 тыс. га использовались в садоводстве и дачном строительстве, 2,1 тыс. га – для строительства и обслуживания жилых домов, 1,7 тыс. га – для ведения личного подсобного хозяйства (см. табл. 5) [4].

Таблица 5. Наличие и распределение в Гродненской области земель граждан по формам собственности и видам прав, тыс. га (по состоянию на 01.01.2017)

Категории	В государственной собственности, всего	В том числе				В частной собственности, всего
		в пожизненном наследуемом владении	в постоянном пользовании	во временном пользовании	арендуемые	
Земли граждан, всего	119,9	105,7	0,0	10,1	4,1	6,4
Из них предоставлено для ведения						
личного подсобного хозяйства	54,9	52,0	0,0	0,0	2,9	1,7
садоводства и дачного строительства	2,0	1,9	0,0	0,0	0,1	2,6
огородничества	1,1	0,0	0,0	1,1	0,0	0,0
сенокосения и выпаса сельскохозяйственных животных	9,0	0,0	0,0	9,0	0,0	0,0
иных сельскохозяйственных целей	0,1	0,0	0,0	0,0	0,1	0,0
строительства и обслуживания жилых домов	52,7	51,8	0,0	0,0	0,9	2,1

Следует отметить, что в Гродненской области в 2016 г. площадь сельскохозяйственных земель, находившихся в пользовании хозяйств населения, была меньше, чем в Минской, Брестской и Витебской областях (соответственно 175,1 тыс. га, 151,5 тыс. га и 141,7 тыс. га), и составляла 116,7 тыс. га, или 14,7% от общереспубликанской. При этом общая площадь земель, предоставленных для ведения личного подсобного хозяйства, в регионе была на уровне 16,6% от совокупного по стране показателя.

По состоянию на 01.01.2017 в Гродненской области насчитывалось 354 крестьянских (фермерских) хозяйства. Общая площадь имевшихся в их распоряжении земель равнялась 22574 га, из этого количества на пашни приходилось 14397,4 га. Максимальной численность К(Ф)Х была в Ивьевском и Гродненском районах (соответственно 52 и 48), минимальной – в Островецком (5) и Кореличском (7). Площадь земель, используемых крестьянскими (фермерскими) хозяйствами в упомянутых районах, составляла соответственно 1571,4 га, 1130,9 га, 123,9 га, 551,8 га. Наибольшую в регионе площадь земель К(Ф)Х (2586 га) имел Лидский район, где насчитывалось 45 подобных хозяйств. Что касается средней по области площади крестьянского (фермерского) хозяйства, то она составляла 63,8 га; на пахотные земли приходилось 40,7 га.

В 2016 г. в Гродненской области среднесписочная численность работников К(Ф)Х составила 1266 чел. (13,5% от общей по стране для лиц данной категории). Это меньше, чем в Брестской, Минской и Гомельской областях (соответственно 2333 чел., 2324 чел. и 1269 чел.).

В 2016 г. объем инвестиций в основной капитал в рассматриваемом регионе равнялся 6033 тыс. BYN (14,4% от общего по стране).

Анализ данных 2012–2016 гг. о соотношении численности прибыльных и убыточных крестьянских (фермерских) хозяйств Гродненской области позволяет сделать вывод о наличии негативной тенденции. Так, если в 2012 г. доля прибыльных среди них равнялась 98,4%, а убыточных – 1,6%, то к 2016 г. значения данных показателей составили соответственно 93,8% и 6,7%. Отметим, что эти величины отличались от среднереспубликанских показателей (соответственно 88,3% и 11,7%) и были лучшими, чем в иных областях. Это объясняется характерной для региона достаточно высокой рентабельностью продаж произведенной продукции К(Ф)Х – 20,3% против 17,8% по стране в целом.

В 2016 г. посевные площади сельскохозяйственных культур в Гродненской области равнялись 14,2 тыс. га (всего по Республике Беларусь – 114,1 тыс. га); зерновые и зернобобовые занимали 7,6 тыс. га (53,1 тыс. га), картофель – 1,7 тыс. га (14,6 тыс. га), овощи – 1,2 тыс. га (11,2 тыс. га), сахарная свекла – 0,5 тыс. га (2 тыс. га), кормовые культуры – 1,7 тыс. га (25,6 тыс. га).

В рассматриваемый период валовой сбор зерновых и зернобобовых в регионе составил 22,3 тыс. т (по стране в целом – 151,4 тыс. т), картофеля – 38,7 тыс. т (347,1 тыс. т), овощей – 30,4 тыс. т (346,7 тыс. т.), сахарной свеклы – 16,1 тыс. т (90,6 тыс. т).

По состоянию на 01.01.2017 численность основных видов скота в Гродненской области равнялась: КРС – 0,8 тыс. гол. (всего по Республике Беларусь – 14,9 тыс. гол.), в т. ч. коров – 0,2 тыс. гол. (4,9 тыс. гол.), свиней – 1,7 тыс. гол. (30,7 тыс. гол.), овец – 1,2 тыс. гол. (16,3 тыс. гол.). В 2016 г. объем реализации скота и птицы в живом весе в регионе составил 1,8 тыс. т (16% от общего по Республике Беларусь). По производству молока в К(Ф)Х (0,7 тыс. т из 19,1 тыс. т по стране в целом) данная административная единица занимала последнее место. При среднем удое молока на корову, равном 3518 кг, Гродненская область незначительно опережала лишь Минскую, производившую 3395 кг (при среднереспубликанском значении данного показателя, равном 4456 кг).

Всего в 2016 г. в рассматриваемом регионе крестьянскими (фермерскими) хозяйствами было произведено продукции сельского хозяйства на 31 млн BYN (10,7% от общей по стране суммы). При этом наблюдался ежегодный рост как объемов производства, так и прибыли от реализации продукции.

Заключение

Анализ результатов осуществляемых в сельском хозяйстве Гродненской области институциональных преобразований свидетельствует о:

комплексной перестройке регионального организационно-экономического механизма функционирования субъектов хозяйствования различных форм собственности, а также об оптимизации их состава;

включении ряда местных аграрных предприятий в крупные интегрированные региональные формирования;
 реализации мер по финансовому оздоровлению сельскохозяйственных организаций и развитию института антикризисного управления;
 динамическом развитии малых форм хозяйствования.

ИСПОЛЬЗОВАННЫЕ ИСТОЧНИКИ

1. Агропромышленный комплекс: стат. сб.: в 2 т. / Министерство сельского хозяйства и продовольствия Республики Беларусь. – Минск, 2017. – Т. 1: Сельское хозяйство. – 280 с.
2. Государственная программа развития аграрного бизнеса в Республике Беларусь на 2016–2020 годы: постановление Совета Министров Респ. Беларусь, 11 марта 2016 г., № 196 // Консультант Плюс: Версия Проф. Технология 3000 [Электронный ресурс] / ООО «ЮрСпектр», Нац. центр правовой информ. Респ. Беларусь. – Минск, 2017.
3. О мерах по финансовому оздоровлению сельскохозяйственных организаций: Указ Президента Респ. Беларусь, 4 июля 2016 г., № 253 // Консультант Плюс: Версия Проф. Технология 3000 [Электронный ресурс] / ООО «ЮрСпектр», Нац. центр правовой информ. Респ. Беларусь. – Минск, 2017.
4. Статистический ежегодник Республики Беларусь-2017 / Нац. стат. ком. Респ. Беларусь: редкол.: И. В. Медведева [и др.]. – Минск, 2017. – 232 с.
5. Регионы республики Беларусь. Социально-экономические показатели 2016 / Нац. стат. ком. Респ. Беларусь: редкол.: И. В. Медведева [и др.]. – Минск, 2016. – 775 с.

РЕЗЮМЕ

Рассмотрены результаты институциональных преобразований в сельском хозяйстве Гродненской области, обусловленных реорганизацией аграрных предприятий и реализацией Указа Президента Республики Беларусь от 4 июля 2016 г. № 253 «О мерах по финансовому оздоровлению сельскохозяйственных организаций». Проанализированы итоги деятельности хозяйств различных организационно-правовых форм и региональных агропромышленных интегрированных структур, а также данные о наличии и распределении земель сельскохозяйственных организаций, К(Ф)Х и граждан по формам собственности и видам прав. Сформулированы предложения, направленные как на решение практических вопросов, возникающих в ходе досудебного финансового оздоровления сельхозорганизаций, так и на повышение эффективности механизма хозяйствования агропромышленных интегрированных формирований.

SUMMARY

The number of institutional transformations provisions in agriculture of Grodno region in parts of reorganization process realization of the agricultural organizations and the Decree № 253 «About measures for financial improvement of the agricultural organizations» are stated. The activity of the developed legal forms of managing and the regional agroindustrial integrated structures; existence and distribution of lands of the agricultural organizations, P(F)H and citizens on forms of ownership and types of land rights are analysed. The solution offers of practical questions of pre-judicial financial improvement of the organizations and also the directions of increase in efficiency of the mechanism of managing of the agroindustrial integrated formations are formulated.

Поступила 13.03. 2018