

УДК 330.322:338.436.33

## **Механизм формирования и реализации инвестиционной стратегии перерабатывающих организаций АПК**

### **Введение**

Стратегия проведения в Республике Беларусь крупномасштабных экономических и социальных преобразований напрямую связана с улучшением инвестиционного климата и активизацией соответствующих процессов. Оптимальное использование инвестиций на макро- и микроуровне позволит наиболее эффективно реализовать производственный потенциал страны.

В условиях рыночных отношений инвестирование является одним из основных факторов, способных обеспечить поступление средств для обновления и модернизации сферы материального производства с целью выпуска наиболее качественной и конкурентоспособной продукции. На современном этапе экономического развития страны необходимо, чтобы из множества возможных инвестиционных решений отбирались наиболее эффективные, способные обеспечить рост общественного производства. В связи с этим особую роль приобретают формируемые предприятиями инвестиционные стратегии.

Проводимые в Республике Беларусь рыночные реформы привели к радикальным изменениям в экономике, затронувшим как отрасли в целом, так и отдельных хозяйствующих субъектов. Это в конечном итоге способствовало росту отечественной экономики. Повышение эффективности последней в условиях нарастающей конкуренции со стороны зарубежных предприятий возможно через становление и развитие в стране эффективного и конкурентоспособного производства, для создания и развития которого требуются реальные инвестиции. В связи с этим необходимым и актуальным представляется исследование условий и факторов, влияющих на формирование инвестиционной стратегии, направленной на повышение эффективности деятельности перерабатывающих предприятий белорусского агропромышленного комплекса.

### **Основная часть**

В научной литературе (в том числе экономической) термин «механизм» трактуется по-разному, что не препятствует его широкому использованию.

Экономическая наука довольно часто заимствует термины из иных отраслей, вкладывая в них свое содержание. В качестве примеров можно привести понятия «механизм», «инструмент», «рычаг», «диагностика» и т.д. В экономике термин «механизм» стали применять для того, чтобы подчеркнуть динамичность и взаимодополняемость социально-экономических процессов и явлений, описать процесс использования различных ресурсов для получения положительного эффекта. В период становления рынка неопределенность понятия «механизм» сохраняется, что проявляется в его неоднозначной трактовке.

В современных экономических исследованиях широко используются такие термины, как «хозяйственный механизм», «финансовый механизм», «механизм управления», «организационно-экономический механизм», «инвестиционный механизм». Отметим, что в отдельных случаях под механизмом понимается совокупность состояний определенной системы. Например финансовый механизм – совокупность состояний финансовой системы, экономический механизм – совокупность

экономических состояний хозяйственной системы. В ряде случаев данный термин описывает главный элемент системы и особенности его взаимодействия с иными составляющими последней.

В рамках интегрального подхода акцентируется взаимосвязь понятий «механизм» и «система». Оба они отражают объект, структуру, а также зависимость элементов, их взаимодействие на основе прямых и обратных связей. Первый термин описывает наиболее устойчивые, долговременные связи системы, которые могут быть использованы субъектами управления для регулирования воздействий на нее. Механизм выделяется из взаимосвязей системы для управления ею, обеспечивает ее эволюцию в выбранном направлении.

Инвестиционный механизм является частью инвестиционной системы, которая включает в себя цели, методы, инструменты, объекты и субъекты.

Н. В. Киселева определяет данный механизм как систему основных элементов, регулирующих процессы разработки и реализации инвестиционных решений предприятия. По ее мнению, к числу данных элементов относятся:

- рыночный механизм регулирования инвестиционной деятельности предприятия;
- государственное нормативно-правовое регулирование инвестиционной деятельности;
- внутренний механизм регулирования;
- система методов управления инвестиционной деятельностью [4].

Механизм формирования и реализации инвестиционных стратегий перерабатывающих организаций АПК представляет собой совокупность инструментов, методик и алгоритмов, с помощью которых обеспечивается воздействие на инвестиционную сферу для обеспечения прибыльной работы и достижения стратегических целей аграрной отрасли.

Процесс формирования инвестиционной стратегии является важнейшей составной частью общей системы управления перерабатывающей организацией АПК, работающей в условиях конкуренции. При осуществлении данного процесса исходной предпосылкой является общая стратегия экономического развития хозяйства. По отношению к последней инвестиционная стратегия носит подчиненный характер и должна согласовываться с ней в соответствии с целями и этапами реализации [6].

В экономической литературе инвестиционные стратегии разделены на 2 группы:

пассивные, позволяющие сохранять значения показателей, характеризующих прибыльность деятельности конкретного предприятия, за счет замены устаревшего оборудования, подготовки нового персонала взамен уволившихся сотрудников и т. д.;

активные, обеспечивающие повышение конкурентоспособности и прибыльности благодаря внедрению прогрессивных технологий и выходу на новые рынки сбыта [5].

Инвестиционная стратегия является перспективным инструментом управления инвестиционной деятельностью перерабатывающей организации АПК, устанавливающим направление развития последней. Она определяет формы и методы инвестиционной деятельности, способ формирования соответствующих ресурсов, а также перечень критериев, по которым руководство предприятия планирует, осуществляет и оценивает инвестиционную деятельность.

Упомянутая стратегия имеет 2 направления: целевое (формирование источников финансирования) и ресурсное (выбор объектов финансирования). Разработка первого подразумевает осуществление ряда последовательных действий – от установления порядка реализации инвестиционных программ до определения перспективных источников финансирования. Использование ресурсного подхода начинается с рассмотрения схемы взаимодействия с источниками финансирования и заканчивается построением инвестиционной программы. В конечном итоге оба направления приводят к соединению целей, ресурсов, направлений деятельности рассматриваемого вида, с одной стороны и источников финансирования – с другой [7].

В экономической литературе описаны следующие подходы к формированию инвестиционной стратегии: расширенный (классический) и упрощенный, ориентированный на реальные инвестиции.

Процесс реализации первого из них подразделяется на 9 этапов [3, 5]. Применение второго предполагает возможность пересмотра стратегии при изменении внешней среды [6]. Соответствующая информация представлена в таблице.

Процесс формирования инвестиционной стратегии

Этапы	Авторы концепций		
	И. А. Бланк	Е. И. Шохин	Н. И. Лахметкина
1. Определение общего периода формирования инвестиционной стратегии	+	+	+
2. Исследование факторов внешней инвестиционной среды и конъюнктуры инвестиционного рынка	+	-	-
3. Оценка сильных и слабых сторон предприятия, определяющих особенности его инвестиционной деятельности	+	-	-
4. Формирование стратегических целей инвестиционной деятельности	+	+	+
5. Анализ стратегических альтернатив, выбор стратегических направлений и форм инвестиционной деятельности	+	+	+
6. Определение стратегических направлений формирования инвестиционных ресурсов	+	+	+
8. Разработка системы организационно-экономических мероприятий, обеспечивающих реализацию инвестиционной стратегии. Формирование инвестиционной политики по основным направлениям инвестиционной деятельности	+	+	+
9. Оценка результативности разработанной стратегии	+	+	+
10. Пересмотр стратегии в зависимости от изменения внешних условий и состояния предприятия	-	+	-

Содержание этапов – формирования инвестиционной стратегии каждого перерабатывающего предприятия АПК следует конкретизировать с учетом стоящих перед данной структурой задач и специфики ее работы. Это позволит сделать стратегию более четкой, учитывающей:

- производственное и финансовое состояние организации;
- ее производственный потенциал (прежде всего объем и качество долгосрочных материальных активов);
- степень износа основных средств;
- результаты финансово-хозяйственной деятельности за предшествующий период.

В словаре современной экономической науки под инвестиционной программой (investment program) понимаются относящиеся к определенному временному периоду и формируемые на основании нормативных документов проекты, перечни объектов инвестиций, их основные характеристики, а также объемы финансирования.

По нашему мнению, рассмотрение данной программы исключительно как совокупности реализуемых инвестиционных проектов является односторонним.

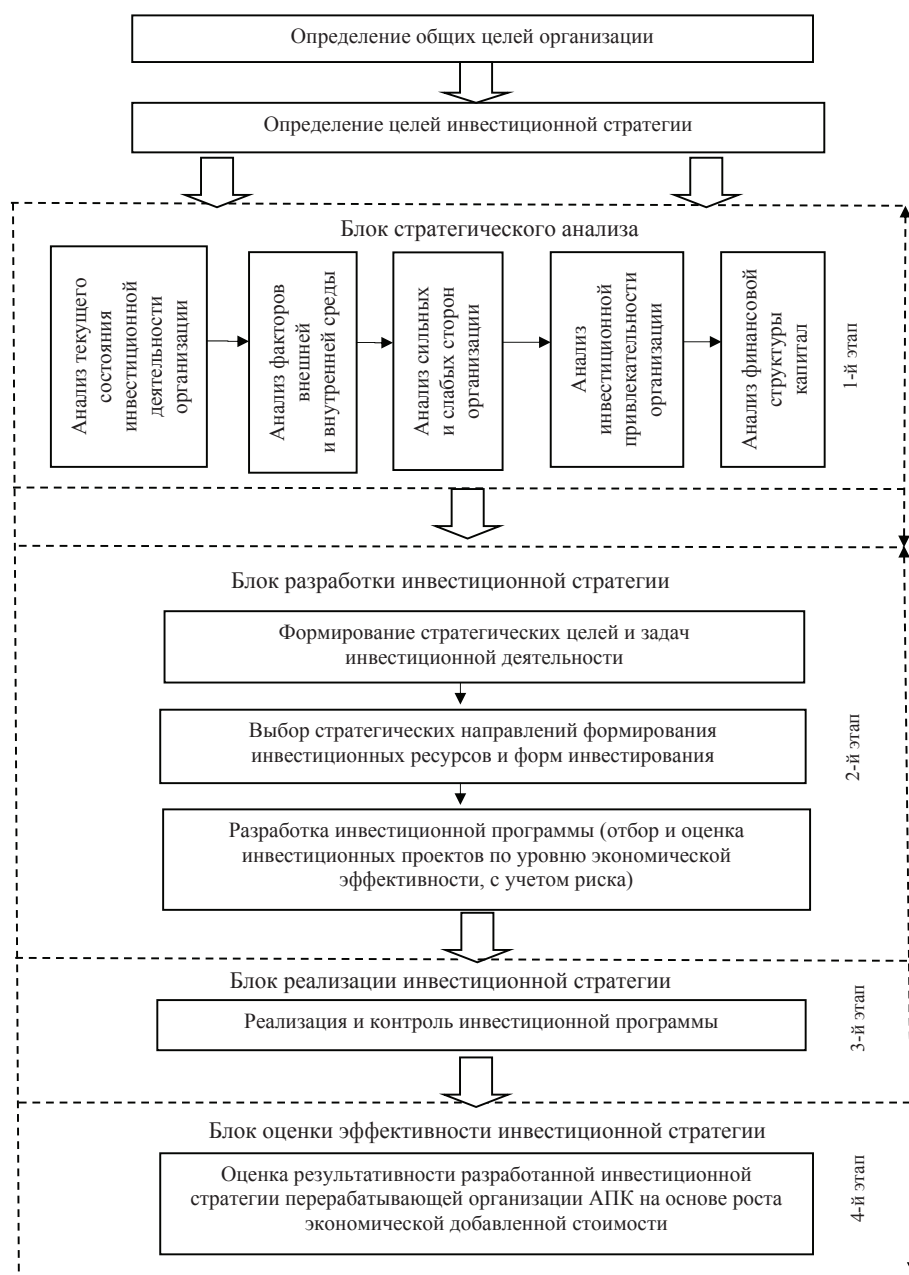
И. А. Бланк определяет инвестиционную программу как «...совокупность реализуемых реальных инвестиций предприятия, сформированных из инвестиционных проектов, сгруппированных по отраслевому, региональному или иному признаку в целях удобства управления» [3].

Этапы формирования инвестиционной стратегии перерабатывающего предприятия АПК требуют конкретизации с учетом стоящих перед ним задач и реалий процесса инвестирования. В связи с этим стратегия должна быть четкой, детальной, позволяющей учитывать:

- реальное экономическое и финансовое положение той или иной организации;
- состояние ее производственного потенциала, прежде всего долгосрочных материальных активов;
- степень износа основных средств;
- результаты финансово-хозяйственной деятельности данной структуры за период, предшествующий плановому [6].

Учитывая то, что в проведенном исследовании реальные инвестиции учтены применительно к действующим перерабатывающим организациям АПК, а не вновь создаваемым, этапы формирования инвестиционной стратегии целесообразно объединить в блоки:

- стратегического анализа;
- разработки инвестиционной стратегии;
- реализации инвестиционной стратегии;
- оценки эффективности инвестиционной стратегии (см. рис.).



Механизм формирования и реализации инвестиционной стратегии перерабатывающих организаций АПК

*Блок стратегического анализа*

Период формирования инвестиционной стратегии зависит от целей и задач, которые могут быть определены путем оценки результатов инвестиционной деятельности предприятия. Поэтому перед формированием стратегических инвестиционных целей целесообразно оценить уровень инвестиционной активности организации, исследовать факторы внешней и внутренней инвестиционной среды, проанализировать сильные и слабые стороны данной структуры. На этом же этапе выполняется анализ как инвестиционной привлекательности организации, так и источников финансирования ее деятельности (определяется соотношение между собственным и заемным капиталом). В зависимости от того, насколько организация привлекательна для потенциальных инвесторов и обеспечена собственным капиталом, формируются стратегические цели и конкретизируются задачи инвестиционной деятельности.

*Блок разработки инвестиционной стратегии*

На данном этапе по результатам проведенной оценки формируются стратегические цели и задачи организации в инвестиционной сфере. К ним относятся:

- прирост капитала;
- увеличение уровня рентабельности;
- рост доходов от инвестиционной деятельности;
- изменение технологической и воспроизводственной структуры инвестиций.

На этом же этапе конкретизируются задачи в области модернизации и обновления производственного потенциала предприятия, оцениваются перспективы его экономического роста, возможный объем прибыли и иные показатели, определяющие эффективность инвестиционной деятельности. Кроме того, осуществляется выбор методов формирования инвестиционных ресурсов и форм их вложения.

С учетом приоритетного характера инвестирования в действующие перерабатывающие организации АПК, осуществляющие производственную деятельность, наиболее востребованными для них представляются реальные инвестиции (в форме капитальных вложений). Их наличие позволяет отраслевым структурам развиваться максимально быстрыми темпами, расширять ассортимент выпускаемой продукции, осваивать новые рынки сбыта.

На данном этапе также определяются источники формирования инвестиционных ресурсов (собственные и/или заемные), обосновывается их структура, формируется инвестиционная программа. Создание последней подразумевает отбор реальных инвестиционных проектов с последующей оценкой их экономической эффективности, осуществляемой путем использования определенной системы показателей, позволяющих учитывать существующие риски.

Инвестиционная программа перерабатывающей организации АПК представляет собой целенаправленно сформированную совокупность проектов, содержащих перечень объектов реального и финансового инвестирования, их основные характеристики и способы финансирования. Она предназначена для осуществления инвестиционной деятельности в соответствии с инвестиционной стратегией и составляется на определенный период времени.

Выполненный анализ показал, что инвестиционную программу необходимо исследовать как:

- средство реализации инвестиционной стратегии;
- самостоятельный плановый документ, тесно связанный со стратегическим планом предприятия, но разрабатываемый и утверждаемый в особом порядке;
- целостный объект управления, включающий в себя инвестиционную и финансовую составляющие.

*Блок реализации инвестиционной стратегии*

На третьем этапе осуществляются реализация инвестиционной программы и контроль за ее выполнением. Последний необходимо вести постоянно, внимательно следя за отклонениями от намеченных плановых параметров программы, при необходимости принимая рациональные решения, позволяющие полноценно реализовать принятые ранее планы.

*Блок оценки эффективности инвестиционной стратегии*

На заключительном этапе процесса реализации инвестиционной стратегии выполняется оценка ее результативности. При этом необходимо использовать общепринятые в мировой практике показатели – количественные (в частности, величину экономической добавленной стоимости) и качественные (например рентабельность инвестиций), а также методы их оценки. Реализация принятой стратегии связана с рисками, которые также необходимо анализировать и учитывать. Это делает необходимым использование научно обоснованных механизмов, обеспечивающих учет существующих рисков, анализ эффективности реализуемых мер, принятие оптимальных управленческих решений.

## Заключение

Формирование и реализация инвестиционной стратегии перерабатывающей организации АПК должны осуществляться по результатам анализа:

- результатов инвестиционной деятельности;
- факторов внешней и внутренней инвестиционной среды;
- сильных и слабых сторон предприятия;
- степени его инвестиционной привлекательности;
- финансовой структуры капитала.

Это позволит осуществить оптимальное распределение инвестиций по направлениям деятельности конкретного предприятия, учесть существующие финансовые ограничения и риски, обеспечить рост добавленной стоимости.

## ИСПОЛЬЗОВАННЫЕ ИСТОЧНИКИ

1. Инвестиции / А. Ю. Андрианов [и др.]; отв. ред. В. В. Ковалев. – М.: Проспект, 2008. – 584 с.
2. Бясов, К. Т. Роль стратегического управления в инвестиционной деятельности организации [Электронный ресурс] // Финансовый менеджмент / К. Т. Бясов. – Режим доступа: <http://www.finman.ru/articles/2005/1/3779.html>. – Дата доступа: 05.04.2017.
3. Бланк, И. А. Инвестиционный менеджмент / И. А. Бланк. – 2-е изд., перераб. и доп. – Киев: Эльга: Ника-Центр, 2007. – 521 с.
4. Инвестиционная деятельность / Н. В. Киселева [и др.]; под ред. Г. П. Подшиваленко. – М.: КноРус, 2006. – 432 с.
5. Лахметкина, Н. И. Инвестиционная стратегия предприятия / Н. И. Лахметкина. – М.: КноРус, 2012. – 230 с.
6. Шохин, Е. И. Финансовый менеджмент / Е. И. Шохин. – М.: КноРус, 2011. – 480 с.
7. Филиппова, И. А. Инвестиционная деятельность и тенденции ее развития в условиях современной России / И. А. Филиппова // Национальные интересы: приоритеты и безопасность. – 2011. – № 4. – С. 10–15.

## РЕЗЮМЕ

В статье обоснован механизм формирования и реализации инвестиционной стратегии перерабатывающей организации АПК, ориентированный на обеспечение роста конкурентных преимуществ и эффективное функционирование в новых условиях хозяйствования.

## SUMMARY

The article substantiates the mechanism for the formation and implementation of the investment strategy of agro-processing organizations, aimed at ensuring the growth of their competitive advantages and effective functioning in the new economic conditions.

*Поступила 06.04. 2018*