



Виктор СУШКО

*доцент Гродненского государственного
университета им. Янки Купалы,
кандидат экономических наук*

УДК 338.434.4

Анализ конъюнктуры продовольственного рынка России

Российский рынок традиционно занимает наибольший удельный вес в структуре экспорта продовольствия Республики Беларусь. В последние годы на данном рынке наблюдаются изменения в объеме и структуре реализуемого продовольствия, происходят существенные колебания цен. Все это влияет на развитие белорусского продовольственного рынка, на стратегии внешнеэкономической деятельности экспортеров продуктов питания. Актуальным является формирование эффективных ценовых стратегий белорусских экспортеров на рынке России. Возникает необходимость детального изучения развития основных сегментов российского продовольственного рынка, его конъюнктуры, исследования уровня и структуры цен.

Динамика цен на российском продовольственном рынке формируется через взаимодействие спроса и предложения пищевых продуктов в стране и под влиянием конъюнктуры мирового продовольственного рынка. Основными факторами маркетинговой макросреды, определяющими конъюнктуру как мирового, так и российского продовольственных рынков, являются экономические, политические, демографические, культурные, научно-технические, поведенческие, природные. Большую роль в формировании рыночных цен играет уровень запасов продовольствия. Важными маркетинговыми факторами микросреды являются стратегии поведения и сила конкурентов, поставщиков, уровень развития рыночной инфраструктуры.

В развитии производства сельскохозяйственной продукции России с 1991 г. по настоящее время можно выделить несколько периодов. Первый из них (с 1991 г. по 1998 г.) характеризуется снижением сельскохозяйственного производства почти в 2 раза. Наибольшие уровни его сокращения отмечались по молоку и мясу. В 1999–2014 гг. в сельском хозяйстве наблюдался период роста производства сельскохозяйственной продукции. Важнейшими факторами этого роста были принимаемые правительством меры по стабилизации и развитию производства, высокие мировые цены на нефть и увеличение доходов населения России (см. табл. 1).

Таблица 1. Макроэкономические факторы, влияющие на конъюнктуру российского продовольственного рынка

Показатели	Годы						
	2011	2012	2013	2014	2015	2016	2017
Мировая среднегодовая цена на нефть марки Brent, USD/баррель	111,3	111,7	108,7	99,0	53,5	43,9	54,8
Среднегодовой курс российского рубля, RUR/USD	29,39	31,07	31,8	38,5	61	67,2	58,3
Среднемесячная заработная плата, RUR	23369	26629	29792	32495	34030	36709	38306*
Среднемесячная заработная плата в пересчете на USD	795	857	937	844	558	546	657
Среднедушевые доходы населения, RUR	20780	23221	25928	27767	30467	30738	31000*
Среднедушевые доходы населения в пересчете на USD	707	747	815	721	499	457	532

Примечание. Составлена автором по данным Федеральной службы государственной статистики Российской Федерации [1].

* Оценка автора.

Третий период развития сельского хозяйства (с 2014 г. по настоящее время) связан с наступлением периода относительно низких мировых цен на энергоносители и с введением санкций против экономики Российской Федерации. Произошло снижение уровня доходов нефтегазовых корпораций России, что отразилось на уровне ВВП, доходах российского бюджета, доходах россиян, стабильности курса российского рубля.

Положительное влияние на развитие сельского хозяйства оказало введение Россией ограничений (ответных санкций) на ввоз сельскохозяйственной продукции и продовольствия в августе 2014 г. Под запрет попала практически вся основная продукция: мясо (КРС, свинина, птица); рыбная продукция; молоко и молочная продукция, включая сыр, творог; овощи, фрукты, орехи [2, с. 8]. Страны, по отношению к которым был введен запрет, обеспечивали 40% общего объема импорта данных продовольственных товаров, в том числе: государства Евросоюза – 29%, Норвегия – 5%, США – 3,6%, Канада – 1,6%, Австралия – 0,8%. Выиграли от данных ограничений экспортеры продовольствия из Беларуси, Казахстана, стран Латинской Америки и Азии.

Изменение цен на продовольствие в 2014–2017 гг. приобрело неоднозначную тенденцию. Так, если за базу сравнения выбрать цены в российских рублях, то отмечается рост цен на основные продовольственные товары (см. рис. 1). Если цены пересчитать в доллары США, являющиеся более устойчивой валютой, то продовольственные цены в России в 2014–2016 гг. демонстрировали значительное снижение (см. рис. 2). Наметившаяся в 2017 г. тенденция роста цен (в пересчете на USD) отражает постепенное восстановление уровня реальных продовольственных цен, что обусловлено адаптацией российской экономики к новым макроэкономическим условиям функционирования – колебаниям уровня нефтяных цен и курса российского рубля, воздействию санкций, изменениям в рамках интеграционного пространства СНГ.

Важное значение в укреплении и росте эффективности сельского хозяйства России в 2014–2017 гг. наряду с ограничением импорта продовольствия из ЕС и США оказала государственная поддержка развития сельскохозяйственной отрасли. Принимаемые правительством России меры в рамках реализации Государственной программы на 2008–2012 годы, а также Программы России по развитию сельского хозяйства и регулированию рынков сельскохозяйственной продукции на 2013–2020 годы дали значительный положительный эффект (см. табл. 2). Вторая программа заслуживает отдельного детального анализа, поскольку ее реализация способна повлиять и уже частично влияет как на объемы, так и на цены экспортируемого белорусского продовольствия. Речь идет о стремлении России увеличить долю российской молочной продукции в структуре потребления до 90%, а мяса и мясопродуктов – до 88,3%. Кроме того, Российская Федерация планирует нарастить экспорт мяса птицы к 2020 г. до 400 тыс. т, а свинины – до 200 тыс. т. Если планы по наращиванию производства молока в России в краткосрочной перспективе еще можно поставить под сомнение, то увеличение производства мяса (за исключением говядины) происходит достаточно успешно.

Проведем детальный анализ факторов, оказывающих влияние на формирование цен на сельскохозяйственное сырье и продовольствие России, по основным сегментам продовольственного рынка.

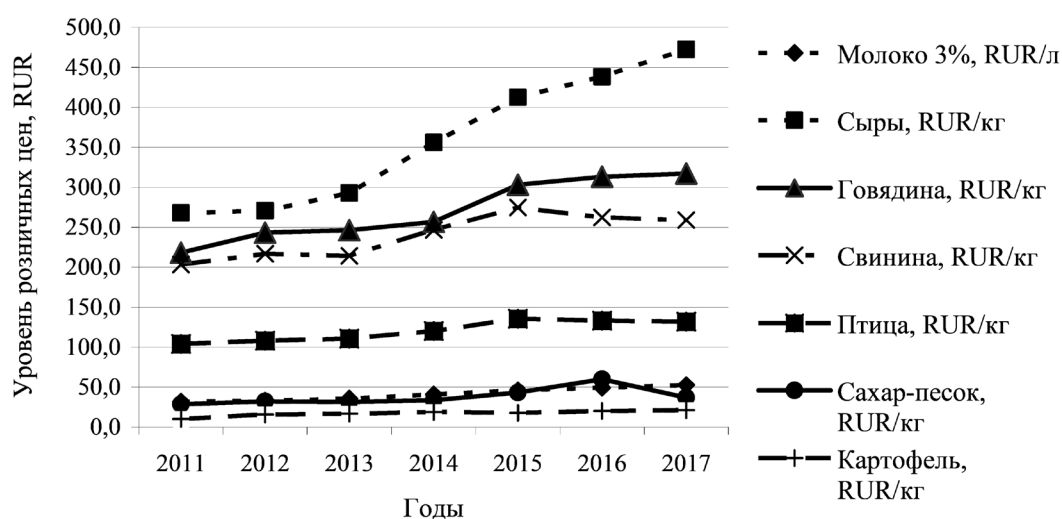


Рис. 1. Динамика розничных цен на продовольствие в России в российских рублях (выполнен автором по данным Федеральной службы государственной статистики Российской Федерации [3])

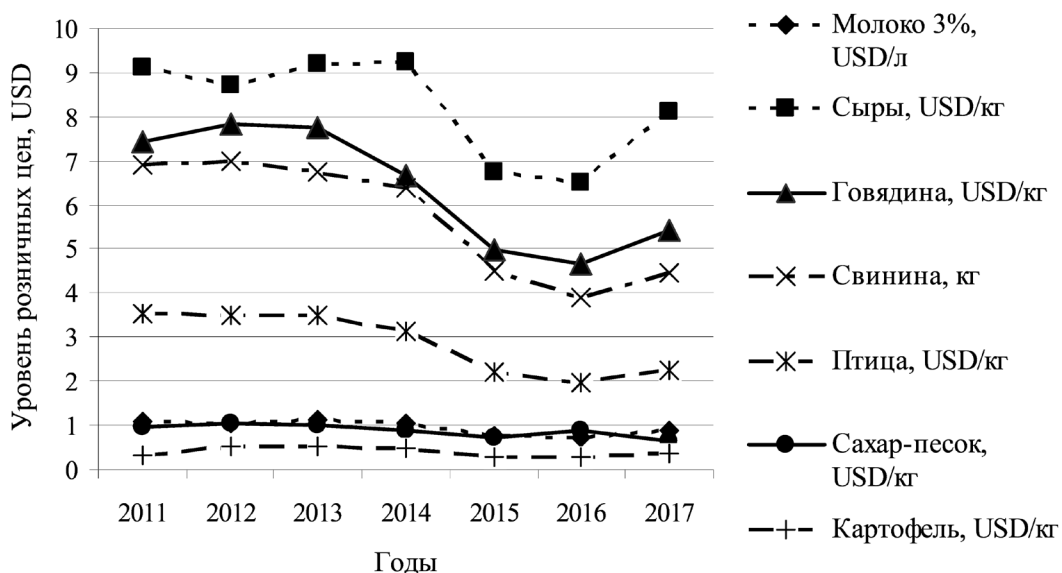


Рис. 2. Динамика розничных цен на продовольствие в России в пересчете на USD (выполнен автором по данным Федеральной службы государственной статистики Российской Федерации [3])

Таблица 2. Удельный вес сельскохозяйственной продукции, сырья и продовольствия российского производства в общем объеме ресурсов внутреннего рынка России (с учетом структуры переходящих запасов), %

Товары	Годы					Пороговое значение Доктрины продовольственной безопасности
	2013	2014	2015	2016		
				план	факт	
Зерно	98,4	98,9	99,2	99,6	99,2	95
Масло растительное	81,4	85	82,5	84,6	83,6	80
Сахар (произведенный из сахарной свеклы)	84,3	81,9	83,3	82	88,7	80
Картофель	97,6	97,1	97,1	98,6	97,7	95
Молоко и молокопродукты (в пересчете на молоко)	76,5	77	79,4	83	81,5	90
Мясо и мясопродукты (в пересчете на мясо)	77,3	81,9	87,2	84,3	89,7	85
Соль пищевая	55,8	55,2	66,9	57,7	64,2	85

Источник: Национальный доклад Министерства сельского хозяйства Российской Федерации [4].

Молочный сегмент продовольственного рынка Российской Федерации

Несмотря на то, что Россия занимает 6-е место в мире по объему получения молока, ситуация с производством и обеспеченностью населения отечественной молочной продукцией остается сложной.

За период с 1990 г. по 2016 г. производство молока сократилось с 55,7 млн т до 30,8 млн т, или на 43,5% (см. табл. 3). Это обусловлено сокращением численности коров с 20,6 млн гол. до 8,3 млн гол. При этом численность коров в сельскохозяйственных организациях уменьшилась с 15,3 млн гол. до 3,4 млн гол., а в хозяйствах населения – с 5,2 млн гол. до 3,7 млн гол. В 2000-х годах наблюдался устойчивый рост поголовья коров в фермерских хозяйствах, достигнув в 2016 г. 1,2 млн гол, или 14,4% от общей численности в России.

Таблица 3. Ресурсы и использование молока и молокопродуктов в России, тыс. т

Показатели	Годы							2016 г. в % к 1990 г.
	1990	2000	2010	2013	2014	2015	2016	
<i>Ресурсы</i>								
Запасы на начало года	3450	1322	1857	2032	1982	2120	1948	56,5
Производство	55716	32259	31847	30529	30791	30797	30759	55,2
Импорт	8043	4718	8159	9445	9155	7917	7544	93,8
Итого ресурсов	67209	38299	41863	42006	41928	40834	40251	59,9
<i>Использование</i>								
Производственное потребление	7314	5205	4271	3742	3482	3312	3163	43,2
Потери	62	31	29	32	36	34	31	50,0
Экспорт	335	507	460	628	629	606	645	192,5
Личное потребление	57233	31317	35237	35633	35661	34934	34666	60,6
Запасы на конец отчетного периода	2265	1239	1866	1971	2120	1948	1746	77,1
<i>Факторы, влияющие на производство молока</i>								
Поголовье коров на конец года, тыс. гол.	20557	12743	8844	8661	8531	8408	8264	40,2
Удой на 1 корову, кг	2731	2502	3776	3893	4021	4134	4218	154,4

Примечание. Составлена автором по данным Федеральной службы государственной статистики Российской Федерации [5].

В то же время рост годового удоя молока от 1 коровы в сельскохозяйственных организациях с 2731 кг в 1990 г. до 4218 кг позволил частично компенсировать обвальное падение производства от снижения поголовья. Однако достоверность данных по продуктивности коров в России вызывает некоторые сомнения. Так, например, если умножить среднегодовой удой молока от коровы на предполагаемое среднегодовое поголовье, то производство молока в России в 2016 г. должно было составить около 34,9 млн т, что на 13% выше отражаемого статистикой уровня в 30,8 млн т. Логично предположить, что реальная продуктивность коров как минимум на 10% ниже, чем утверждается. Это означает, что уровень эффективности производства молока в сельском хозяйстве России остается низким. Защита собственного молочного рынка посредством введения ответных санкций хотя и не смогла улучшить ситуацию с производством молочного сырья, но стабилизировала его производство.

В России функционирует около 900 молочных заводов. Проблема недостаточности производства молочного сырья отрицательно сказывается на эффективности молочной промышленности, мощности которой загружены на 60–70%. Это приводит к росту себестоимости производства и оказывает давление на потребительские цены в сторону их повышения. По мнению российских переработчиков, одним из аспектов молочной сырьевой проблемы является то, что Беларусь экспортирует в Россию не дешевое молочное сырье (которое очень необходимо молокозаводам в России), а готовую молочную продукцию с высоким уровнем переработки. Отрицательно на эффективности молочной промышленности также сказываются размеры молочных заводов. Объем переработки молока в расчете на один молокозавод в России ниже, чем в развитых странах, в 5 раз.

Сказываются на развитии молочной отрасли и проблемы, характерные для всего российского сельского хозяйства: снижение численности трудоспособного населения на селе, дефицит квалифицированных кадров, сохраняющаяся тенденция снижения среднего уровня материально-технического обеспечения сельского хозяйства (тракторами, сельскохозяйственными машинами и т.д.).

Одной из причин недостаточного объема производства молочного сырья в России является низкая привлекательность отрасли. Высокие ставки по кредитам для сельскохозяйственных предприятий при достаточно долгом периоде окупаемости инвестиций и относительно низких показателях продуктивности коров в сравнении с развитыми странами, высоких расходах корма на производство 1 ц молока (1,12 ц к.ед.) не позволяют получать достаточную для развития бизнеса прибыль. Если бы не государственные субсидии (по некоторым оценкам, до 10% в закупочной цене), то производство молочного сырья в России было бы убыточным.

Снижение производства молока в 1992–2016 гг. при относительно высоком уровне его потребления населением способствовало сохранению высокого уровня зависимости России от импорта молочной продукции. Если в 1990 г. доля импорта в структуре потребления населением молочной продукции составляла 14%, то в 2000 г. – 23,3%, а в 2016 г. данный показатель составил 21,6%. Импорт молочной продукции в 2016 г. по сравнению с 1990 г. снизился только на 0,5 млн т (с 8 млн т до 7,5 млн т). Доминирующее положение в структуре импорта молока и молокопродуктов Россией занимает Беларусь, которая в результате «санкционного конфликта» сумела увеличить свою долю с 42% в 2013 г. до 82% в 2016 г., в том числе по цельномолочной продукции – до 99%, сыру – до 87%.

Несмотря на положительные тенденции в росте доходов россиян в 2000–2014 гг., потребление молочной продукции на душу населения восстановить не удалось. В 1990 г. в России на душу населения потреблялось 387 кг, а в 2016 г. – только 236 кг.

В 2015 г. и 2016 г. уменьшение доходов населения привело к снижению уровня потребления молочной продукции на 3% и изменению структуры спроса. Спрос на молокоемкие (более дорогие) и натуральные молочные продукты стал сокращаться, а на более дешевую цельномолочную продукцию, а также на низкокачественные изделия с использованием пальмового масла – расти. Переориентация потребительского спроса на сравнительно недорогие цельномолочные продукты (молоко, сметана, кефир, творог) в условиях снижения покупательной способности населения будет способствовать расширению производства цельномолочной продукции. Возросла конкуренция российских производителей с иностранными, прежде всего белорусскими, в сегменте сыров.

Цены на молочном рынке России подвержены высоким колебаниям как по годам (см. табл. 4), так и в течение года в зависимости от сезона. При этом цены производителей сельскохозяйственной продукции испытывают более высокий уровень волатильности, нежели цены переработчиков и розничной торговли. Это обусловлено тем, что производство молочного сырья в хозяйствах находится на максимуме в период с апреля по сентябрь (см. рис. 3), поэтому с мая по октябрь (с некоторым запозданием) цены на молочное сырье держатся на низком уровне. В ноябре молочные заводы начинают испытывать недостаток сырья и постепенно повышают закупочные цены. Розничная цена на молочную продукцию в период с мая по сентябрь ниже, чем в период с октября по апрель на 1,3%.

Таблица 4. Динамика среднегодовых цен на молочном рынке России в пересчете на USD

Товары	Годы							2017 г. в % к 2011 г.
	2011	2012	2013	2014	2015	2016	2017	
Масло сливочное в розничной торговле, USD/кг	8,47	8,21	8,79	8,77	6,29	6,38	8,76	103,4
Молоко 3%-е в розничной торговле, USD/л	1,08	1,06	1,12	1,06	0,75	0,73	0,9	83,3
Сыры в розничной торговле, USD/кг	9,11	8,71	9,2	9,24	6,76	6,52	8,1	88,9
Масло сливочное (отпускная цена молокозаводов) в розничной торговле, USD/кг	5,82	5,41	5,86	5,62	4,06	4,14	5,35	91,9
Молоко 3%-е (отпускная цена молокозаводов), USD/л	0,82	0,78	0,83	0,82	0,55	0,53	0,63	76,8
Сыры сычужные твердые (отпускная цена молокозаводов), USD/кг	6,34	6,11	6,75	6,98	4,73	4,63	6,11	96,4
Молоко сырое КРС (закупочная цена), USD/л	0,48	0,44	0,5	0,51	0,34	0,32	0,41	85,4

Примечание. Составлена автором по данным Федеральной службы государственной статистики Российской Федерации [3].

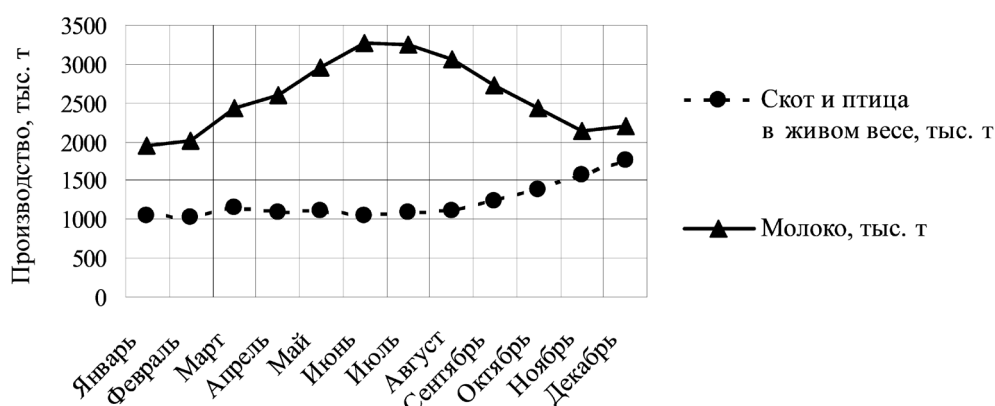


Рис. 3. Сезонные колебания в производстве мяса и молока в сельском хозяйстве России, 2017 г. (выполнен автором по данным Федеральной службы государственной статистики Российской Федерации [5])

Лидерами молочного рынка России являются ТНК «Danone» и «PepsiCo», а также российские холдинги ЗАО «Молвест», ОАО «Милком», ООО «УК «Просто молоко» (см. табл. 5). ЗАО «Молвест» является одним из крупнейших холдингов пищевой промышленности Центрально-Черноземного региона и объединяет 11 молокоперерабатывающих предприятий и 2 сельхозпредприятия, занятых в производстве молока. В 2016 г. «Молвест» инвестировало 2 млрд RUR в строительство в Воронежской области молочного комплекса на 2200 голов. Это строительство данное ЗАО осуществляло за счет собственных ресурсов с привлечением заемных средств Сбербанка [4].

Таблица 5. Крупнейшие производители молочной продукции в России (по данным за 2015 г.)

Производитель	Объем переработки молока, тыс. т
«Danone»	1600
«PepsiCo»	1500
ЗАО «Молвест»	401
ОАО «Милком»	321
ООО «УК «Просто молоко»	310
Группа компаний «Доминант»	264
Группа компаний «Российское молоко»	249
Торговый дом «Столица молока»	210
Группа компаний «Ренна»	203
ООО «Ува-молоко»	196

Примечание. Составлена автором по данным рейтинга молочных компаний России [6].

Примечательно, что приобретение в 2010 г. крупными молочными ТНК двух крупнейших российских молочных корпораций («Вимм-Биль-Данн» и «Юнимилк»), каждая из которых на момент продажи иностранным инвесторам («PepsiCo» и «Danone» соответственно) занимала около 30% молочного рынка России (являясь, по сути, монополистами данного рынка), не привело к росту производства молока в России. Более того, в период с 2010 г. по 2016 г. его производство в стране даже сократилось – с 31,8 млн т до 30,8 млн т.

В период снижения доходов россиян в 2014–2016 гг. два крупнейших транснациональных игрока российского молочного рынка действовали довольно предсказуемо и однотипно. Российские подразделения компании «PepsiCo» и компании «Danone» проводили оптимизацию производственных мощностей, сокращая количество своих молочных предприятий и сосредоточивая мощности в наиболее перспективных регионах, концентрируясь на наиболее прибыльных производствах и брэндах.

Например в 2014–2015 гг. компания «PepsiCo» закрыла ЗАО «Молоко Исилькуля» в Омской области, продала свои сельхозпредприятия, Обнинский молочный завод и Суздальский молочный комбинат. Холдинг «Danone» в 2014–2017 гг. продал Пермский молочный комбинат и филиал «Молочный комбинат «Орловский», закрыл 5 молочных предприятий (ЗАО «Данон-Волга», молочный завод «Новосибирский», молочный комбинат «Смоленский», молочный завод в Чебоксарах, молочный завод в Томске).

Хорошо, когда предприятие продается, и новый инвестор продолжает на нем производство молочной продукции. Закрытие же предприятий создает проблему не только для города, но и для производителей молочного сырья. Проблема для города состоит в обеспечении молочной продукцией населения по доступным ценам и возможном росте уровня безработицы. Проблема для сельхозпроизводителей молочного сырья заключается в том, что производство молочного сырья является одним из важных источников доходов их семей. Конечно, в рыночных условиях можно доставить молочную продукцию из других регионов и перенаправить поставки молочного сырья на молочные заводы в другие регионы. Однако с учетом российских расстояний поставка молочной продукции из других регионов может вызвать ее удорожание (на 2–4%), равно как возрастет и себестоимость молочного сырья (3–5%). Таким образом, оптимизация производства на региональном уровне может привести к попытке монополизации как на рынке готовой молочной продукции, так и на рынке молочного сырья. Эффективность отрасли для общества снизится.

Основной же причиной продажи или закрытия отдельных молочных комбинатов ТНК в России является недостаток сырьевой базы и снижение в 2014–2016 гг. уровня доходов населения. ТНК – коммерческие предприятия и стремятся достичь большей эффективности. Их стратегии логичны и объяснимы с точки зрения матрицы BCG (Boston Consulting Group). Понятно желание производить более высокомаржинальные продукты (сыры, йогурты и др.), а не цельномолочную продукцию. Однако если предприятие желает «снимать сливки», то в соответствии со своей миссией должно инвестировать часть средств и в развитие сырьевой базы, а не пользоваться только базой, созданной до их прихода в отрасль. Следует отметить, что возможная переориентация данных ТНК на производство высокомаржинальных продуктов (прежде всего сыров) может привести к серьезной конкуренции с белорусскими экспортерами молочной продукции. В России может возникнуть вопрос об административных барьерах по отношению к белорусским поставщикам несмотря на членство в ЕАЭС. В настоящее время «Danone» имеет в России около 17-ти предприятий, в Украине – 2, Беларуси – 2, Казахстане – 1.

Первое место в России по производству молока занимает Приволжский федеральный округ (9,5 млн т), второе – Центральный федеральный округ (5,4 млн т), третье – Сибирский федеральный округ (5,4 млн т). Если рассматривать регионы России более детально, то лидерами по производству молока являются Республика Башкортостан (1,8 млн т), Республика Татарстан (1,7 млн т), Алтайский край (1,4 млн т), Краснодарский край (1,3 млн т), Ростовская область (1,1 млн т).

Мясной сегмент продовольственного рынка Российской Федерации

Россия занимает 4-е место в мире по объему производства мяса, уступая лишь Китаю, США и Бразилии. Важнейшими факторами, определяющими уровень цен на российском рынке мяса и мясопродуктов, является динамика спроса и предложения. За период с 2000 г. по 2010 г. производство мяса возросло с 4446 тыс. т до 7167 тыс. т, или на 61, 2% (см. табл. 6). Затем в 2011–2016 гг. тенденция роста продолжилась – производство достигло уровня в 9899 тыс. т, или 91% от емкости внутреннего рынка.

Благодаря росту производства, удалось сократить импорт мяса с 2,86 млн т в 2010 г. до 1,25 млн т в 2016 г. По уровню производства и потребления мясной продукции населением Россия почти достигла уровня 1990 г. Емкость рынка мяса Российской Федерации возросла с 6,6 млн т в 2000 г. до 10,9 млн т в 2016 г. В структуре производства мяса в 2016 г. 4621 тыс. т (или 47,1%) приходилось на мясо птицы, 3368 тыс. т (или 34,0%) – на свинину, 1619 тыс. т (или 16,4%) – на говядину.

Таблица 6. Ресурсы и использование мяса и мясopодуктов в России, тыс. т

Показатели	Годы							2016 г. в % к 1990 г.
	1990	2000	2010	2013	2014	2015	2016	
<i>Ресурсы</i>								
Запасы на начало года	934	560	804	838	870	807	812	86,9
Производство	10112	4446	7167	8545	9070	9565	9899	97,9
Импорт	1535	2095	2855	2480	1952	1360	1246	81,2
Итого ресурсов	12581	7101	10826	11863	11982	11732	11957	95,0
<i>Использование</i>								
Производственное потребление	331	57	37	51	56	47	49	14,8
Потери	123	14	19	19	18	18	17	13,8
Экспорт	60	35	97	117	135	143	236	393,3
Личное потребление	11113	6564	9871	10812	10876	10712	10851	97,6
Запасы на конец отчетного периода	954	431	802	864	807	812	804	84,3

Примечание. Составлена автором по данным Федеральной службы государственной статистики Российской Федерации [5].

При анализе ценовой ситуации на рынке мяса России следует различать два вида цен. Наибольший рост цен на мясную продукцию в российских рублях пришелся на начало 2015 г., что связано с резкой девальвацией российской расчетной единицы. Благодаря сезонному росту производства мяса во второй половине 2015 г., увеличению производства свинины и мяса птицы, цены на мясо стабилизировались и несколько снизились к концу 2015 г. Исключение составило мясо КРС, цены на которое в российских рублях выросли под воздействием сокращения производства говядины и снижения импортных поставок в Россию.

Розничные цены на мясную продукцию в течение года менее волатильны, нежели цены на молоко. В то же время цены сельскохозяйственных товаропроизводителей на свинину имеют высокий уровень изменчивости по месяцам года. Как правило, более высокие закупочные цены на свинину наблюдаются в период с апреля по сентябрь, более низкие цены характерны для ноября, декабря, февраля, марта. Сезонные колебания цен связаны с сезонными изменениями в производстве мяса (прежде всего свинины) в сельском хозяйстве (см. рис. 3), хотя и с лагом в 2 месяца.

Если анализировать динамику цен на мясо в России за период с 2011 г. по 2017 г. в пересчете на USD, то первоначальная тенденция роста в 2011–2012 гг. сменилась спадом в 2013–2016 гг. (см. табл. 7) и только в 2017 г. наметились положительные тенденции роста реального уровня цен.

Таблица 7. Динамика среднегодовых цен на мясном рынке России в пересчете на USD

Товары	Годы							2017 г. в % к 2011 г.
	2011	2012	2013	2014	2015	2016	2017	
Говядина в розничной торговле	7,42	7,83	7,74	6,66	4,97	4,66	5,44	73,3
Свинина в розничной торговле	6,92	6,98	6,73	6,4	4,5	3,9	4,44	64,2
Птица в розничной торговле	3,54	3,48	3,48	3,12	2,22	1,98	2,26	63,8
Говядина (отпускная цена мясокомбинатов)	5,31	5,4	5,29	4,53	3,69	3,65	3,94	74,2
Свинина (отпускная цена мясокомбинатов)	4,25	4,34	3,78	3,8	2,71	2,21	2,54	59,8
Мясо птицы (отпускная цена птицефабрик)	2,47	2,4	2,37	2,15	1,54	1,42	1,64	66,4
Крупный рогатый скот в живом весе (закупочная цена)	2,21	2,35	2,27	1,93	1,53	1,44	1,64	74,2
Свиньи в живом весе (закупочная цена)	2,60	2,68	2,25	2,44	1,69	1,85	1,65	63,5
Птица, живой вес (закупочная цена)	1,86	1,78	1,71	1,65	1,17	1,08	1,18	63,4

Примечание. Составлена автором по данным Федеральной службы государственной статистики Российской Федерации [3].

На российском рынке мясной продукции необходимо различать не только динамику цен в RUR и в пересчете на USD, но и учитывать существенные различия в ценах по видам мяса. Если производство мяса птицы и свинины движется в сторону роста, а значит, давит на снижение цен, то производство говядины – сокращается несмотря на открывшиеся возможности в связи с санкциями. Производство говядины в России имеет свои особенности. В последние годы выращивание крупного рогатого скота в убойном весе фактически стабилизировалось на уровне около 1625 тыс. т. На этой отметке годовое получение говядины колеблется с 2011 г., что значительно отличается от быстрорастущего производства свинины и мяса птицы. Это приводит к сокращению доли говядины в мясном балансе России.

Сохранение более высокого уровня цен на говядину в 2017 г. по отношению к 2011 году, нежели на свинину и птицу, обусловлено следующими факторами:

1. Производство мяса КРС в России является преимущественно побочным продуктом молочного животноводства. Выращивание КРС на мясо формируется за счет откорма бычков или выбракованных коров и телок молочного стада. Поэтому показатели по привесам, расходу кормов, вкусовым качествам КРС молочного направления уступают КРС мясного направления.

2. Сохраняющаяся значительная импортная составляющая в формировании баланса говядины России. Высокая конкурентоспособность иностранных производителей данного продукта в силу конкурентных преимуществ стран, где климатические условия и кормовая база лучше. Крупнейшими поставщиками говядины в Российскую Федерацию остаются Бразилия (50% от общего объема поставок), Беларусь (около 28%), Парагвай (9%), Аргентина (6%). Шанс белорусских производителей увеличить объемы поставок и долю на российском рынке осложняется наметившейся в России тенденцией снижения импорта говядины под влиянием смещения предпочтений потребителей в сторону более дешевого мяса птицы и свинины. Российские мясоперерабатывающие предприятия учли требования рынка и снижают закупку импортной говядины. За 2016 г. Россия импортировала около 0,5 млн т говядины, что на 43% ниже уровня 2014 г.

3. Выращивание КРС на мясо является менее привлекательным для инвесторов, чем производство свинины и мяса птицы. Производство говядины менее рентабельно, так как цикл производства мяса птицы составляет 40 дней, свинины – 6 месяцев, а говядины – 18 месяцев. Поэтому инвесторов, желающих осуществлять крупные инвестиционные проекты по производству мраморной говядины, немного.

Самыми крупными регионами, производящими мясное сырье в России, являются Белгородская (1592 тыс. т в живом весе), Челябинская (437,5 тыс. т в живом весе), Курская (403 тыс. т в живом весе), Ленинградская и Брянская области, а также Краснодарский край и Республика Татарстан.

Среди основных производителей мяса в России следует выделить группу «Черкизово», ООО «АПХ Мираторг», группу компаний «Русагро» (см. табл. 8). Группа «Черкизово» является вертикально интегрированным предприятием, в состав которого входит 8 птицеводческих комплексов, 15 свинопунктов, 6 мясоперерабатывающих предприятий, 9 комбикормовых заводов. Производственные предприятия холдинга располагаются в регионах Российской Федерации с высокой плотностью населения. «Производственный пояс» в Центральном федеральном округе находится на расстоянии 350–400 км от московской агломерации.

По данным годового отчета, в 2016 г. группа «Черкизово» произвела более 900 тыс. т мясной продукции [8]. Объем реализации мяса птицы составил 500 тыс. т, объем производства свинины – 185 тыс. т, объем продаж продукции мясопереработки – 218 тыс. т. Выручка холдинга в 2016 г. достигла 82,4 млрд RUR. Валовая прибыль в 2016 г. упала на 7%, до 17,9 млрд RUR по сравнению с 19,1 млрд RUR в 2015 г. Снижение в основном произошло за счет сегментов птицеводства и свиноводства, в которых влияние валютного курса на себестоимость продукции довольно существенно. В итоге из-за резкого ослабления и сильной волатильности национальной валюты, снижения покупательной способности населения валовая рентабельность группы «Черкизово» снизилась с 24,9% в 2015 г. до 21,7% в 2016 г. В ближайшей перспективе холдинг будет придерживаться стратегии сокращения инвестиций в расширение производства мясного сырья и сосредоточится на инвестициях в наращивание перерабатывающих мощностей для производства продукции с большей добавленной стоимостью.

Таблица 8. Крупнейшие российские производители мяса

Компании	2016 год		Специализация
	Производство, тыс. т	Доля российского рынка, %	
Группа «Черкизово»	644	5,87	Мясо птицы, свинина
ЗАО «Приосколье»	467	4,25	Мясо птицы
ООО «АПХ Мираторг»	423	3,85	Мясо птицы, свинина, говядина
АПХ «БЭЗРК-Белгранкорм»	263	2,40	Мясо птицы, свинина, говядина
Группа агропредприятий «Ресурс»	257	2,34	Мясо птицы
«Чароен Покланд Фудс»	227	2,07	Мясо птицы, свинина
«Белая птица»	220	2,00	Мясо птицы
Группа «Продо»	170	1,55	Мясо птицы, свинина
Группа «Русагро»	152	1,38	Свинина

Примечание. Составлена автором по данным рейтинга крупнейших производителей мяса [7].

ЗАО «Приосколье» является крупнейшим производителем мяса птицы в России. Предприятие имеет 28 действующих откормочных площадок мощностью 600 тыс. т мяса птицы в живом весе, 6 заводов по убою и переработке мяса птицы мощностью 68 тыс. гол. в час [9]. Предприятие располагает 2-мя цехами углубленной переработки мяса птицы по производству колбасных изделий мощностью 40 т в сутки. Объем реализации продукции из мяса птицы составляет 504 тыс. т в год. В 2014–2016 гг. наблюдалось падение выручки от реализации продукции, что было обусловлено как сокращением доходов населения, так и ростом конкуренции со стороны других производителей мяса птицы. На наш взгляд, существуют определенные риски со специализацией производства предприятия на одном виде мяса – мясе птицы.

ООО «АПХ Мираторг» является крупнейшим вертикально интегрированным агропромышленным комплексом России. Предприятия, входящие в состав холдинга, осуществляют полный цикл производства – от выпуска кормов для животных до розничной продажи в торговых точках. Это позволяет холдингу контролировать качество продукции на всех этапах, быть независимым от конъюнктуры различных сырьевых рынков, изменения цен на отдельные виды сырья; оптимизировать себестоимость продукции и минимизировать возможные риски [10]. Ключевым бизнесом предприятия является производство свинины. АПХ «Мираторг» является крупнейшим производителем свинины в России. Данная структура производит 307 тыс. т свинины и 75 тыс. т мяса птицы в убойном весе в год. В 2014 г. компания завершила создание крупнейшего вертикально интегрированного высокотехнологичного комплекса по производству говядины на 130 тыс. т в год. Текущий объем получения говядины составляет 41 тыс. т в убойном весе. В будущем компания планирует довести производство говядины до 260 тыс. т.

В последние годы конкуренция на мясном рынке России возрастает в силу высокой насыщенности и постоянного роста внутреннего производства. Потребление мяса на душу населения в России достигло 74 кг при рациональной норме в 81 кг. Перспективы дальнейшего роста внутреннего производства и потребления мяса в Российской Федерации будут определяться темпами увеличения доходов населения. Для сравнения: в США и странах Евросоюза уровень потребления мяса на душу населения – около 100 кг. Поэтому потенциальная емкость российского рынка мяса составляет 15 млн т, или на 33% выше современного уровня.

Увеличение внутреннего производства мяса в России будет определяться также уровнем рентабельности производства. На рынке мяса птицы в последние годы конкуренцию выигрывают крупные производители за счет более низкой себестоимости производства. Они постепенно увеличивают свою долю рынка, вытесняя с него средние и мелкие птицефабрики.

Аналогичная ситуация складывается и на рынке свинины. По оценкам экспертов, себестоимость производства свинины на новых модернизированных комплексах составляет около 65 RUR/кг при цене реализации в 90 RUR/кг и 38%-й рентабельности, что привлекательно выглядит для инвесторов. Себестоимость производства свинины на фермах с более низким уровнем технологий и с высокой кредиторской задолженностью может достигать до 80–85 RUR/кг.

Сахарный сегмент продовольственного рынка Российской Федерации

Сахарное производство в России является одной из старейших и ведущих отраслей пищевой промышленности. В 1990 г. потребность России в сахаре покрывалась за счет выработки сахара из собственного сырья (сахарной свеклы) на 46,7%, а также за счет его производства из импортного тростникового сахара-сырца (в основном с Кубы) – на 20%, импорта белого сахара – на 23%. Импорт преобладал над собственным производством. Значительную роль в формировании ресурсов сахара России в конце 1980-х годов и в 1990 г. играли его поставки из Украины и Молдавии. Реформирование сельского хозяйства в 1990-е годы, диспаритет цен, высокая открытость рынка, агрессивная экспансия ТНК и трейдерских компаний поставили под вопрос развитие двух отраслей России – производства и переработки сахарной свеклы. Сокращение производства последней на протяжении 1990-х годов сопровождалось наращиванием импорта тростникового сахара-сырца. К концу 1990-х годов выработка сахара из сахарной свеклы снизилась до 1,4 млн т.

Принятие правительством России в 2003 г. постановления «О тарифном регулировании импорта сахара-сырца и белого сахара», а также реализация целевой государственной программы развития производства сахара позволили переориентировать инвестиционные потоки с импортных операций на производство и переработку сахарной свеклы. В результате с 2011 г. на рынке сахара наблюдается устойчивый рост производства сахарной свеклы, а с 2012 г. – резкое снижение импорта тростникового сахара-сырца. Как следствие, производственные мощности сахарных заводов России возросли с 2011 г. по 2016 г. более чем на 10%, а уровень использования их среднегодовой мощности возрос до 96%. Благодаря инвестициям в новые технологии производства, урожайность сахарной свеклы в 2016 г. возросла в 2 раза по сравнению с 1990 г. и на 20% относительно 2011 г.

Девальвация российского рубля в 2014–2015 гг., повысившая стоимость импортного тростникового сахара-сырца, наряду с высокими заградительными таможенными пошлинами (140–250 USD за тонну сахара-сырца в ЕАЭС) стимулировали в 2015–2016 гг. увеличение сельхозпроизводителями России посевных площадей под сахарную свеклу до 1,1 млн га (см. табл. 9). В результате в 2016 г. Россия впервые в своей новейшей истории достигла полного самообеспечения потребности в сахаре. Продолжающийся некоторый объем импортных поставок в Россию является, скорее, инерцией и работает на увеличение складских запасов. В конце 2016 г. Россия превратилась из нетто-импортера в нетто-экспортера сахара. Переходящий уровень складских запасов сахара превысил 4 млн т, что составляет около 70% годового потребления сахара. По нашим предварительным оценкам, экспорт сахара Россией за 2017 г. превысит 305 тыс. т.

Таблица 9. Динамика развития рынка сахара России

Показатели	Годы							2016 г. в % к 2011 г.
	1990	2011	2012	2013	2014	2015	2016	
<i>Развитие сырьевой базы сахарных заводов</i>								
Площадь посевов сахарной свеклы, тыс. га	1460	1292	1143	904	919	1022	1108	85,8
Урожайность сахарной свеклы, ц/га	240	392	409	442	370	388	470	119,9
Валовой сбор сахарной свеклы, тыс. т	32327	47643	45057	39321	33513	39031	51367	107,8
<i>Баланс ресурсов и использования сахара, тыс. т</i>								
Запасы сахара на начало года	...*	2168	3691	3299	2829	3022	3867	173,7
Производство сахара – всего	3758	7124	5322	4959	5249	5743	6045	84,9
Производство свекловичного сахара	2630	4753	4877	4468	4607	5135	5794	121,9
Производство тростникового сахара	1128	2371	445	491	642	608	251	10,6
Импорт сахара-сырца	...*	2332	520	530	666	507	259	11,1
Импорт белого сахара	...*	247	61,7	80	289	445	270	109,3
Экспорт белого сахара	...*	132	62,3	4,4	4,9	7,5	98,5	74,6
Потребление сахара	5635	5716	5720	5732	5748	5706	5714	100,0
Запасы на конец года	...*	3691	3299	2829	3022	3867	4269	114,2

Примечания. ...* – нет данных по отдельным показателям за 1990 год.

Составлена автором по данным Федеральной службы государственной статистики Российской Федерации [5].

На протяжении 2011–2013 гг. цены на сахар постепенно снижались (см. табл. 10), сокращалось и его производство. В 2014 г. и 2015 г. в связи с девальвацией российского рубля цены на сахар (в российских рублях) несколько выросли (подорожал импортный сахар-сырец), но цены в долларах продолжили дальнейшее снижение, достигнув 580 USD/т при отгрузке на заводе-изготовителе. Тем не менее цены на сахар в России остаются гораздо выше мировых, и только благодаря высоким ввозным пошлинам, удается поддерживать отечественное производство. Так, средняя цена контракта на сахар-сырец с поставкой в марте 2016 г. на Нью-Йоркской товарно-сырьевой бирже составляла 282 USD/т. Защита внутреннего рынка России привела к росту производства свекловичного сахара в 2015 г. на 0,5 млн т, а в 2016 г. – на 0,66 млн т. В результате импорт сахара-сырца и белого сахара в сумме снизился до 0,53 млн т. Переориентация на собственное производство способствовала в конечном итоге снижению внутрироссийских цен на сахар, что выгодно населению. В то же время начальный этап характеризовался ростом цен из-за высоких пошлин.

Таблица 10. Динамика цен на рынке сахара России в пересчете на USD (на конец года)

Показатели	Годы							2017 г. в % к 2011 г.
	2011	2012	2013	2014	2015	2016	2017	
Сахар-песок (розничная цена), USD/кг	0,97	1,03	0,99	0,87	0,71	0,89	0,63	64,9
Сахар-песок (цена производителя), USD/кг	0,80	0,76	0,72	0,69	0,58	0,64	0,42	52,5
Сахарная свекла (закупочная цена), USD/кг	0,055	0,046	0,048	0,049	0,05	0,043	0,039	70,7

Примечание. Составлена автором по данным Федеральной службы государственной статистики Российской Федерации [3].

По данным Союза сахаропроизводителей России, по состоянию на ноябрь 2017 г. в стране работали 66 заводов по переработке сахарной свеклы. Крупнейшими производителями сахара на рынке Российской Федерации являются: «Продимпекс» (1,1 млн т, или 22,5% рынка), «Доминант» (0,8 млн т, или 15,2%), группа «Русагро» (0,77 млн т, или 13,9%), «Сюкден» (0,38 млн т, или 7,6%), «Агрокомплекс» (4,7%). Наибольшие мощности по производству сахара в России сконцентрированы в Краснодарском крае (26% общей мощности), Белгородской (12%), Воронежской (11%), Курской (11%), Липецкой (9%) областях. В связи с перепроизводством российского сахара актуальным становится увеличение объемов его продаж на аграрных рынках стран СНГ.

В 2016 г. 91% российского экспорта сахара (или 90 тыс. т) было направлено в страны СНГ, прежде всего Казахстан, Таджикистан, Украину, Кыргызстан, Азербайджан. По предварительным данным, в 2017 г. на страны СНГ приходилось 95% экспорта российского сахара (или 283 тыс. т по состоянию на конец сентября). В 2016 г. в структуре российского импорта белого сахара 82% (или 237 тыс. т) пришлось на импорт из Беларуси. Логично предположить, что верхним уровнем наращивания экспорта российского сахара будут возможности его реализации странам СНГ. Расширение поставок этого продукта на рынки стран дальнего зарубежья будет сдерживаться более низкой ценой тростникового сахара на данных рынках.

Укрепление российской сахарной отрасли может создать в перспективе существенные препятствия для экспорта белорусского сахара не только в Россию, но и другие страны СНГ и даже ставит под вопрос перспективы его сбыта на белорусском продовольственном рынке. В настоящее время основным конкурентом российскому сахару на мировом рынке является сахар с Украины, излишки которого в 2016 г. составили около 400 тыс. т. В 2016 г. Украина экспортировала на мировой рынок сахар по ценам на 40 USD ниже, чем Россия в силу более низкой стоимости сырья для его производства. Однако уровень защищенности украинского рынка от дешевого тростникового сахара-сырца ниже, чем у стран ЕАЭС, что ставит под вопрос перспективы украинского свеклосахарного производства.

Картофельный сегмент продовольственного рынка Российской Федерации

Производство картофеля после спада в начале 2000-х годов постепенно восстанавливается. В 2016 г. его уровень превысил показатель 1990 г. (см. табл. 11). Динамика цен на картофель в целом отражает общую динамику цен продовольственного рынка. С 2011 г. по 2013 г. цены на картофель в пересчете на USD повышались под воздействием роста доходов населения, в 2014–2015 гг. наблюдалось значительное падение цен, а в 2017 г. с ростом доходов населения цена на картофель снова возросла (см. табл. 12).

Таблица 11. Баланс ресурсов и использования картофеля

	1990 г.	2000 г.	2010 г.	2013 г.	2014 г.	2015 г.	2016 г.	2016 г. в % к 1990 г.
<i>Ресурсы</i>								
Запасы на начало года	22312	15813	20369	19846	20583	21900	24254	108,7
Производство	30848	29465	21141	30184	31502	33646	31108	100,8
Импорт	1056	566	1122	764	1045	928	737	69,8
Итого ресурсов	54216	45844	42632	50794	53130	56474	56099	103,5
<i>Использование</i>								
Производственное потребление	14182	12896	11725	12394	12808	13250	13018	91,8
Потери	2354	895	1299	1984	2066	2333	2352	99,9
Экспорт	329	26	85	74	69	207	293	89,1
Личное потребление	15676	15805	14832	15989	16287	16430	16601	105,9
Запасы на конец года	21675	16222	14691	20353	21900	24254	23835	110,0

Примечание. Составлена автором по данным Федеральной службы государственной статистики Российской Федерации [5].

Рынок картофеля в России является насыщенным. Его потребление составляет 113 кг на душу населения при рациональной норме в 90 кг.

Таблица 12. Динамика цен на рынке картофеля России в пересчете на USD (на конец года)

Показатели	Годы							2017 г. к 2011 г., %
	2011	2012	2013	2014	2015	2016	2017	
Розничная цена на картофель, USD/кг	0,34	0,51	0,53	0,49	0,29	0,3	0,36	59,18
Сельскохозяйственная цена на картофель, USD/кг	0,34	0,34	0,40	0,28	0,17	0,15	0,21	60,71

Примечание. Составлена автором по данным Федеральной службы государственной статистики Российской Федерации [3].

Слабыми сторонами производства картофеля в России являются: низкий уровень использования мощностей по его переработке в крахмал (16,2%), что привело к преобладанию импортного крахмала на внутреннем рынке; низкая обеспеченность производителей картофеля сельскохозяйственной техникой, современными картофелехранилищами; проблема развития отечественного семеноводства, что выражается в преобладании иностранных сортов картофеля в производстве.

Анализ структуры розничных цен в Российской Федерации

Структура розничных цен на продовольствие в России различается в зависимости от товарной группы (см. табл. 13). Так, в структуре розничной цены говядины доля сельского хозяйства в 2016 г. составила 61,6%, свинины – 53,3%, птицы – 46,5%. В структуре цены молочной продукции доля сельского хозяйства составила около 45–48%. Наименьшая доля сельского хозяйства среди анализируемых товаров была в цене сахара. В 2015 г. под воздействием снижения доходов населения структура цен несколько изменилась. Произошло снижение доли сельскохозяйственных товаропроизводителей в структуре цены.

Таблица 13. Структура розничных цен на отдельные виды потребительских товаров в России на конец 2016 года, %

Товары	Доля сельского хозяйства	Доля пищевой промышленности					Доля торговли (оборот сферы обращения, включая НДС торговли)
		Всего	в том числе				
			Расходы на производство	Прибыль, убыток (-)	НДС и другие налоги	Расходы на доставку товара покупателям	
Говядина	61,6	18,11	8,07	3,91	5,94	0,2	20,29
Свинина	53,27	16,67	8,9	2,11	5,44	0,22	30,06
Птица	46,5	33,71	20,61	6,78	6,13	0,19	19,79
Колбаса вареная	43,3	30,56	16,23	8,01	6,1	0,22	26,14
Молоко питьевое 3%-е	45,26	31,87	21,77	3,26	6,18	0,66	22,87
Сыры	44,41	24,7	14,2	5,09	5,38	0,03	30,89
Сахар-песок	37,26	33,72	17,81	9,7	6,09	0,12	29,02

Примечание. Составлена автором по данным Федеральной службы государственной статистики Российской Федерации [3].

Особенности дифференциации цен по регионам Российской Федерации на примере Центрального и Северо-западного федеральных округов

Анализ дифференциации цен по основным видам продовольствия в Центральном федеральном округе России по данным за ноябрь 2017 г. показывает, что уровень цен в Москве значительно выше, чем в других городах региона (см. табл. 14). Так, на конец года цены на мясную продукцию в Москве были на 15–66% выше, нежели в других городах региона, на молочную продукцию – на 37–53%, сахар – на 30%, картофель – на 35%. При этом чем более высокий уровень переработки сельскохозяйственного сырья, тем больше различие между Москвой и другими городами Центрального федерального округа. Кроме того, следует отметить, что уровень дифференциации цен между Москвой и городами региона изменяется и в зависимости от сезона года. Так, к концу года он незначительно возрастает, а к середине года – снижается.

Анализ дифференциации цен по основным видам продовольствия в Северо-западном федеральном округе России по данным 2017 г. показывает, что различия по ценам здесь ниже (см. табл. 15). Цены на мясо в Санкт-Петербурге оказались даже ниже (на 2–5%), чем в среднем по региону, а на молочную продукцию находятся на уровне региональных цен. При этом цены на мясо птицы в Санкт-Петербурге ниже на 8%, чем в среднем по региону. Цены на сахар и картофель в «северной столице» оказались только на 5–6% выше региональных. Проведенный нами дополнительный анализ по рынку Северо-западного федерального округа за декабрь 2015 г. показал схожие результаты: цена на продовольствие в Питере в среднем только на 3–4% превышала таковую по городам региона. Поэтому данный результат исследований не является случайным.

Таблица 14. Анализ дифференциации потребительских цен по рынку Центрального федерального округа, RUR/кг/литр (декабрь 2017 г.)

Товары	Регионы					Москва	Цена в Москве к средней цене по региону, %
	Белгород	Брянск	Владимир	Смоленск	Среднее по региону		
Говядина	256	368	322	372	330	379	115,0
Свинина	222	227	242	264	239	324	135,7
Мясо птицы	101	123	121	122	117	142	121,6
Колбаса вареная	315	337	325	306	321	532	165,9
Масло сливочное	445	477	480	582	496	761	153,4
Молоко	41,8	43,8	50,1	52	46,9	69,9	149,0
Сыр	400	482	489	477	462	633	137,0
Сахар	32,5	33,7	34,2	33,6	33,5	43,5	129,9
Картофель	16,5	13,6	17,9	17,7	16,4	22,2	135,2

Примечание. Составлена автором по данным Федеральной службы государственной статистики Российской Федерации [3].

Сопоставив средние расчетные цены в Северо-западном федеральном округе (за исключением Питера) с ценами в Центральном федеральном округе (за исключением Москвы), можно увидеть, что цены в городах северного региона гораздо выше (на 16%), чем в городах центрального региона. Этот вывод очень важен для белорусских экспортеров продовольствия, традиционно считающих, что самые высокие цены на продовольствие (а значит, и доходность продаж) находятся в Москве и Центральном федеральном регионе. Исследование показывает, что не только Санкт-Петербург, но и другие города Северо-западного федерального округа являются очень перспективными с точки зрения объемов и доходности продаж.

Таблица 15. Анализ дифференциации потребительских цен по рынку Северо-западного федерального округа, RUR/кг/литр (декабрь 2017 г.)

Товары	Регионы					Санкт-Петербург	Цена в Санкт-Петербурге к средней цене по региону, %	Цена в Санкт-Петербурге к цене в Москве, %	Цена в СЗФО к цене в ЦФО без учета Москвы и Санкт-Петербурга
	Архангельск	Мурманск	Великий Новгород	Псков	Среднее по региону				
Говядина	346	359	319	349	343	330	96,1	87,1	104,2
Свинина	260	278	257	235	258	242	94,0	74,7	107,9
Мясо птицы	148	132	114	111	126	124	98,2	87,3	108,1
Колбаса вареная	391	444	288	301	356	407	114,3	76,5	111,0
Масло сливочное	662	691	528	567	612	662	108,2	87,0	123,4
Молоко	58,7	66,5	57,7	58,4	60	65	107,7	93,0	128,6
Сыр	617	508	512	479	529	451	85,3	71,2	114,5
Сахар	40,6	38,2	35,9	33,3	37	39,1	105,7	89,9	110,4
Картофель	28,7	24,4	18,8	19,9	23	24,06	104,8	108,4	139,7

Примечание. Составлена автором по данным Федеральной службы государственной статистики Российской Федерации [3].

Рост производства основных видов продовольствия в России и сокращение объема импорта отражают повышение уровня конкурентоспособности российского сельского хозяйства. Однако данный рост не обеспечен достаточным количеством ресурсов. Так, численность тракторов в сельскохозяйственных организациях России сократилась с 319 тыс. в 2011 г. до 244 тыс. в 2016 г. (или на 23,5%), зерноуборочных комбайнов – с 77 тыс. до 59 тыс. (или на 23,4%). Наблюдается также снижение численности работников, занятых в сельском хозяйстве, с 5,3 млн чел. до 4,7 млн чел., или на 11,3%. Поэтому в настоящее время можно говорить лишь о наметившейся положительной тенденции в развитии сельского хозяйства России. Во многом положение сельского хозяйства будет зависеть от принимаемых российским правительством мер, направленных на его поддержку.

Проведенный анализ конъюнктуры российского продовольственного рынка позволяет сделать следующие выводы.

1. Несмотря на существенное снижение уровня реальных доходов в 2014–2016 гг., население незначительно сократило потребление базовых продовольственных товаров. Спад в экономике России в эти годы существенно отличался от ситуации 1990-х годов. Накопленные ресурсы населения и государства в благополучные 2000–2013 гг. позволили населению, предприятиям и государству относительно легко пройти непродолжительный период экономического спада. Более того, сельское хозяйство оказалось одним из амортизаторов и драйверов роста экономики России. Изменилась структура потребляемого продовольствия. Население стремилось замещать более дорогие товары в рамках одной товарной группы на более дешевые в этом же продуктовом ассортименте. Так, часть предпочтений населения по говядине постепенно смещалась в сторону более дешевого мяса птицы и свинины, а привычка потребления дорогого высокомаржинального сыра и йогурта – в сторону более дешевой цельномолочной продукции.

2. Воздействие ответных санкций на конъюнктуру российского продовольственного рынка (рост производства сельскохозяйственной продукции, повышение конкурентоспособности сельскохозяйственных товаропроизводителей, улучшение их финансового состояния) в России имеет

место, но несколько преувеличено в средствах массовой информации. В условиях снижения доходов населения поставщики продовольствия из стран ЕС и США, скорее всего, частично сократили бы поставку в Россию продовольствия и без антисанкций.

3. Меняются стратегии крупных вертикально интегрированных производителей продовольствия, прежде всего в мясном продовольственном сегменте. Крупные холдинги от инвестиций в расширение производства переходят к таковым в расширение промышленной переработки сельскохозяйственной продукции.

4. Спад в экономике 2014–2016 гг. обнажил некоторые рыночные проблемы: высокую зависимость сельскохозяйственного производства и пищевой промышленности от иностранных поставщиков машин и оборудования; зависимость в животноводстве от иностранных поставок племенного молодняка, в растениеводстве – от поставок семян.

5. Иностранные молочные ТНК в период спада, как правило, не стремятся к развитию сырьевой базы, оптимизируют бизнес-модель, продавая или закрывая низкорентабельные производства или переориентируя их на выпуск более высокомаржинальных продуктов.

6. Самыми успешными среди проанализированных сегментов сельскохозяйственного производства России являются производства свинины, мяса птицы и сахара. В основе успеха мясного сегмента находится крепкая кормовая база, состоящая из отечественного зерна и прочих кормов. Одним из самых импортозависимых сегментов продовольственного рынка в ближайшей перспективе останется молочный в силу слабости сырьевой базы.

7. На рынке мяса птицы и свинины следует ожидать постепенного укрупнения основных участников рынка (холдингов) и вытеснения мелких производителей.

8. Самый важный вывод: белорусские молочные комбинаты, мясокомбинаты, сумевшие сохранить свой производственный и экспортный потенциал в период относительно низких цен на российском продовольственном рынке в 2014–2016 гг., смогут компенсировать свои потери – в ближайшей перспективе реальные цены на российских рынках молочной и мясной продукции будут расти. Кроме того, белорусским экспортерам продовольствия рекомендуется обратить внимание на рынки сбыта крупных городов Северо-западного федерального округа.

ИСПОЛЬЗОВАННЫЕ ИСТОЧНИКИ

1. Затраты на рабочую силу и заработная плата [Электронный ресурс] // Федеральная служба государственной статистики России. – Режим доступа: http://www.gks.ru/wps/wcm/connect/rosstat_main/rosstat/ru/statistics/wages/labour_costs/#. – Дата доступа: 16.12.2017.

2. Сельское хозяйство в России: итоги 2014 г. Отраслевой отчет [Электронный ресурс] / Национальное рейтинговое агентство. – Режим доступа: http://srv1.ra-national.ru/sites/default/files/sel_hoz_2014.pdf. – Дата доступа: 16.12.2017.

3. Цены [Электронный ресурс] // Федеральная служба государственной статистики России. – Режим доступа: http://www.gks.ru/wps/wcm/connect/rosstat_main/rosstat/ru/statistics/tariffs/#. – Дата доступа: 16.12.2017.

4. Национальный доклад «О ходе и результатах реализации в 2016 г. Государственной программы развития сельского хозяйства и регулирования рынков сельскохозяйственной продукции, сырья и продовольствия на 2013–2020 годы» [Электронный ресурс] // Министерство сельского хозяйства Российской Федерации. – Режим доступа: <http://mcs.ru/upload/iblock/e1c/e1ca23b6bd685c961ed636284f6f18fe.pdf>. – Дата доступа: 16.12.2017.

5. Сельское хозяйство, охота и лесное хозяйство [Электронный ресурс] // Федеральная служба государственной статистики России. – Режим доступа: http://www.gks.ru/wps/wcm/connect/rosstat_main/rosstat/ru/statistics/enterprise/economy/#. – Дата доступа: 16.12.2017.

6. Рейтинг. Топ-50 молочных компаний [Электронный ресурс] // Информационное агентство Dairy News (ООО «Новости молочного рынка»). – Режим доступа: <http://www.dairynews.ru/news-image/20161230/%D0%A2%D0%9E%D0%9F-50%20%D0%BC%D0%BE%D0%BB%D0%BE%D1%87%D0%BD%D1%8B%D1%85%20%D0%BA%D0%BE%D0%BC%D0%BF%D0%B0%D0%BD%D0%B8%D0%B9.pdf>. – Дата доступа 16.12.2017.

7. Кулистикова, Т. Лидеры мясной индустрии. Топ-25 крупнейших производителей мяса [Электронный ресурс] / Т. Кулистикова // Агроинвестор. – 2017. – Сентябрь. – Режим доступа: <http://www.agroinvestor.ru/rating/article/28459-lidery-myasnoy-industrii-top-25-krupneyshikh-proizvoditeley-myasa/>. – Дата доступа 16.12.2017.

8. Годовой отчет «Группа Черкизово» [Электронный ресурс] // ПАО «Группа Черкизово». – Режим доступа: http://cherkizovo.com/upload/files/Cherkizovo_AR2016_web.pdf. – Дата доступа 16.12.2017.

9. Составляющие производства [Электронный ресурс] // ЗАО «Приосколье» – Режим доступа: <http://www.prioskol.ru/index/About-company/proizvodstvo/>. – Дата доступа 16.12.2017.

10. «Мираторг» — ведущий производитель и поставщик мяса на российском рынке [Электронный ресурс] // АПХ «Мираторг» – Режим доступа: <https://miratorg.ru/about/>. – Дата доступа 16.12.2017.

РЕЗЮМЕ

В статье проанализирована конъюнктура продовольственного рынка России. Исследование включает в себя следующие элементы анализа рынка: характеристику этапов развития продовольственного сектора экономики России, анализ влияния макроэкономических факторов на развитие рынка продовольствия, сравнение динамики цен на продовольствие в российских рублях и долларах, анализ целевых показателей государственной программы по обеспечению продовольственной безопасности, подробный анализ сегментов продовольственного рынка России. Основное внимание уделяется сегментам, наиболее важным для белорусских экспортеров сельскохозяйственной продукции и продовольствия – молочному, мясному, сахарному, картофельному. В работе определены условия роста производства и снижения импорта продовольствия в 2011–2017 гг., а также факторы, сдерживающие рост производства. Проведен анализ уровня и структуры цен на сельскохозяйственную продукцию, отпускных цен перерабатывающих предприятий, розничных цен на продовольствие, исследованы особенности дифференциации цен по регионам России. Проанализированы роль и стратегии поведения крупных продовольственных ТНК и холдингов в период краткосрочного экономического цикла «рост – спад – рост экономики России».

SUMMARY

The article analyzes the conjuncture of the Russian food market. The study includes the following elements of the market analysis: the characteristics of the development stages of the food sector of the Russian economy, the analysis of the impact of macroeconomic factors on the food market development, the comparison of the food price dynamics in Russian rubles and dollars, the analysis of the targets of the state program for ensuring food security, detailed analysis of segments food market of Russia. The main attention is paid to the segments, the most important for Belarusian exporters of agricultural products and food: dairy, meat, sugar and potato. The factors of growth in production and reduction of food imports in 2011–2017, as well as factors restraining the growth of production, were identified in the work. The author analyzed the level and structure of prices for agricultural products, analyzed the selling prices of processing enterprises, analyzed retail prices for food, and studied the peculiarities of price differentiation across the regions of Russia. The role and behavior strategies of large food TNCs and holdings during the short-term business cycle are analyzed: «growth – decline – growth of the Russian economy».

Поступила 04.01. 2018